



Nehody spojené se zaměstnáním ve státech EU – statistický přehled (1998-1999)

V rámci Evropského týdnu bezpečnosti a zdraví v práci 2001 se hlavním cílem staly lidské a finanční náklady spojené s pracovními úrazy. S myšlenkou sloganu „Úspěchem je žádný úraz“ se kampaň zaměřila na nejen ekonomickou, tak i humánní potřebu snížit úroveň nehodovosti v zaměstnání tím, že se posílí organizace a postupů týkajících se bezpečnosti a zdraví.

Informační list uvádí nedávno vydané statistiky Eurostat, které dokazují, že úrazy spojené se zaměstnáním setrvávají na stále vysokých úrovních.

- V průběhu roku 1998 se stalo 4,7 milionů úrazů při práci, které měly za následek pracovní neschopnost s dobou trvání tři a více dnů. Tento fakt představuje skutečnost poklesu úrazovosti o 0,4 % na 4089 na 100 000 lidí. Počáteční odhady pro rok 1999 předpokládaly opětivý nárůst s tendencí dosáhnout úrovně roku 1996 (4 229). Bohužel to však stále naznačuje podstatný nárůst v počtu pro rok 1994 (4 539). Celkový počet úrazů, včetně těch, které nevyžadovaly pracovní neschopnost, byl 7,4 miliony, což představuje 6380 nehod na 100 000 pracujících.
- Výskyt smrtelných úrazů při práci klesl o 3 % na 5,0 na 100 000 pracujících. Celkově došlo ke smrtelnému úrazu u 5 476 lidí. Další 3 100 smrtelných nehod se stalo mezi domovem a prací. Z celkového počtu, téměř 8 600 smrtelných zranění, 56 % bylo následkem silniční nebo dopravní nehody.

Rybaření je jednou z nejnebezpečnějších hospodářských aktivit

- V rybářském sektoru dochází k největšímu výskytu úrazů: 2, 43krát více než je průměr v jiných zaměstnáních států EU. Mezi další vysoce rizikové sektory patří stavebnictví (1,41krát více než je průměr ve státech EU), sektor zdravotní a sociální péče (1,34) a zemědělství (1,32).



© European Commission

Nehodovost v SME zůstává nadále vysoká

- Ve společnostech, které zaměstnávají 10-49 lidí byl výskyt úrazů mající za následek více než třídní pracovní neschopnost 1,26 krát vyšší než je obvyklý průměr. Nejvyšší stupeň nehodovosti byl zaznamenán v dopravě (1,43 krát vyšší než je průměr odvětví) a ve stavebnictví a výrobě (1,2).
- Podobné výsledky byly zjištěny ve společnostech, které zaměstnávají 1-9 lidí, opět s výrobním, stavebním nebo dopravním zaměřením (1,1 – 1,3 krát vyšší než je průměr odvětví).

Nově zaměstnaní lidé a mladí lidé jsou nejzranitelnější

- U lidí, kteří jsou zaměstnáni méně než dva roky je pravděpodobnost úrazu 1,2 až 1,3 krát vyšší než u průměrného zaměstnance, bez ohledu na to, zda mají dočasný nebo trvalý pracovní poměr. V některých sektorech byla čísla mnohem vyšší. U zaměstnanců hotelů

a restaurací, kteří byli soustavně zaměstnáni méně než dva roky, je pravděpodobnost výskytu úrazu o 47 % vyšší, co se týče jejich pracovního průměru. U lidí dočasně zaměstnaných ve stavebnictví je pravděpodobnost výskytu úrazu o 65 % vyšší než u ostatních zaměstnanců téhož sektoru.

- Riziko úrazu u lidí ve věku 18 – 24 let je 1,4 krát vyšší než je obvyklý průměr.
- U lidí pracujících na nočních směnách více než 20 hodin týdně je pravděpodobnost úrazu 1,4-1,5 krát vyšší.

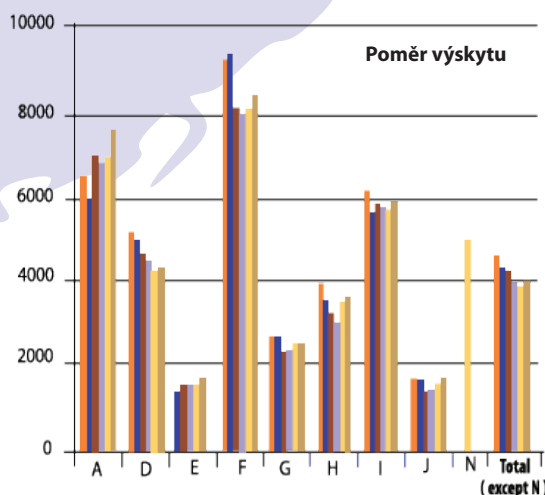
Zdravotní problémy spojené s prací

- V letech 1998 a 1999 asi 7,7 milionů lidí každoročně trpělo zdravotními problémy spojenými s prací, netýkalo se to však poranění při nějakém pracovním úrazu. V současné době je převládající poměr zdravotních problémů spojených s hlavním zaměstnáním vyčíslen na 5 372 případů na 100 000 zaměstnanců. S věkem roste počet na 7 150 případů v rozmezí 55-64 let.
- 53 % případů jsou poruchy muskuloskeletálního druhu. Nejběžnější byly v sektoru zdravotní a sociální péče (1,6 krát více než je běžný průměr), následuje stavební a přepravní sektor.
- 18 % případů se vztahovalo k pocitům stresu, depresím nebo úzkostem, 26 % těchto případů mělo za následek více jak dvou týdnů pracovní neschopnost během roku. V sektoru vzdělávání, zdravotní a sociální péče byl výskyt těchto potíží dvakrát větší oproti běžnému průměru.
- Plicní onemocnění postihlo 0,6 milionu lidí. Výskyt obzvláště v hornictví byl dvakrát vyšší než je běžný průměr.

Sociální a ekonomické náklady

- Kvůli nehodám při zaměstnání bylo asi 5 % lidí nuceno změnit svoji práci, pracovní působiště nebo omezit počet pracovních hodin. 0,2 % lidí přestalo pracovat trvale.
- V letech 1998 a 1999 odhady ukázaly, že náklady spojené s pracovními úrazy stály EU 150 milionů pracovních dnů. Zdravotní problémy spojené s prací stály dalších 350 milionů dní. Celkové náklady tedy činí 500 milionů dní za rok.

Počet úrazů při zaměstnání s následkem více než třídní pracovní neschopnosti na 100 000 pracovníků – při hospodářské aktivitě – EU15 - (zdroj: ESAW) - popis grafu



Hlavní odvětví z NACE-kód

A: Zemědělství
 D: Výroba
 E: Elektřina, plyn a dodávka vody.
 F: Stavebnictví
 G: Velkoobchod & maloobchod – opravy

H: Hotely & Restaurace
 I: Doprava, skladování & komunikace
 J: Finanční zprostředkování
 N: Zdraví

1994
 1995
 1996
 1999

**Pracovní úrazy s následkem pracovní neschopnosti v době trvání tři a více dnů**

NACE rev1 Sekce (odvětví)	Lidi v zaměstnaneckém (Hospodářská aktivita) Poměru 1998 (1 000)	Počet		Hodnota Výskytu (číslo na 100 000 zaměstnanců)							Trend v%		
		1998	1999*	1994	1995	1996	1997	1998	1999*	94-98	96-98	98-99*	
Celkově-činnost všech odvětví	136 150	4 678 586	4 850 120*	4 539	4 266	4 229	4 106	4 089	4 206*	-9,9%	-3,3%	2,9%*	
Ze kterých (když je uvedeno):													
Muži				5 960	5 534	5 458	5 291	5 268	:	-11,6%	-3,5%	.	
Ženy				1 936	1 864	1 924	1 865	1 890	:	-2,4%	-1,8%	.	
18-24 let						5 751	5 613	5 725	:		-0,5%	.	
25-34 let						4 390	4 210	4 179	:		-4,8%	.	
35-44 let				:	:	3 766	3 696	3 678	:		-2,3%	.	
45-54 let				:	:	3 558	3 548	3 543	:		-0,4%	.	
55-64 let				:	:	4 063	3 671	3 602	:		-11,4%	.	
A Zemědělství, myslivost, lesnictví	5 092	345 766	373 340*	6 496	6 123	6 771	6 647	6 790	7 510*	4,5%	0,3%	10,6%*	
D Výroba	30 156	1 354 762	1 369 376*	5 071	4 962	4 660	4 607	4 492	4 546*	-11,4%	-3,6%	1,2%*	
F Stavebnictví	10 375	830 873	883 045*	9 014	9 080	8 023	7 963	8 008	8 261*	-11,2%	-0,2%	3,2%*	
I Doprava, skladování a komunikace	7 509	440 143	461 309*	6 139	5 790	6 018	5 937	5 862	5 999*	-4,5%	-2,6%	2,3%*	
N Práce v sektoru zdravotním a společenském (odhady ad hoc modulu v roce 1999, průzkum pracovních sil ve společnosti)									5 100				

* : Provizorní odhad z r. 1998 údaje ESAW a národní vývoj 1998-1999 pro neharmonizované národní údaje.

Smrtelné nehody při práci

NACE rev1 Sekce (odvětví)	Lidi v zaměstnaneckém (Hospodářská aktivita) Poměru 1998 (1 000)	Počet		Hodnota Výskytu (číslo na 100 000 zaměstnanců)							Trend %	
		1998	1999*	1994	1995	1996	1997	1998	1999	94-98	96-98	
Celkově-činnost všech odvětví	136 150	5 476	:	6,09	5,9	5,18	5,22	5,03	:	-17,5%	-3,0%	
Ze kterých (když je uvedeno):												
Muži				:	:	7,70	7,70	7,40	:	.	-3,8%	
Ženy				:	:	0,76	0,82	0,84	:	.	11,6%	
18-24 let				:	:	3,88	3,71	3,60	:	.	-7,3%	
25-34 let				:	:	4,10	3,94	3,85	:	.	-6,2%	
35-44 let				:	:	4,58	4,87	4,60	:	.	0,5%	
45-54 let				:	:	6,28	6,00	6,12	:	.	-2,5%	
55-64 let				:	:	8,31	8,94	8,06	:	.	-3,0%	
A Zemědělství, myslivost, lesnictví	5 092	631	:	14,0	13,8	12,9	12,6	12,4	:	-11,4%	-3,9%	
D Výroba	30 156	1 101	:	4,6	4,2	3,9	4,0	3,7	:	-19,6%	-5,1%	
F Stavebnictví	10 375	1 330	:	14,7	14,8	13,3	13,1	12,8	:	-12,9%	-3,8%	
I Doprava, skladování a komunikace	7 509	883	:	13,7	13,7	12,0	12,1	11,8	:	-13,9%	-1,7%	

Odkazy:

Eurostat-Statistiky se zaměřením na populační a společenské podmínky- N° 16/2001- „Úrazy v práci v EU 1998-1999“ – katalog N° KS–NK-01-016-EN-C

Eurostat-Statistiky se zaměřením na populační a společenské podmínky - N° 17/2001 – „Zdravotní problémy spojené s prací ve státech EU 1998-1999“ – katalog N° KS-NK-01-017-EN-C

Zdroje a metodické poznámky:**Evropská statistika pracovní úrazovosti (ESAW) – Eurostat**

V rámci projektu ESAW jsou zahrnuty údaje o všech případech úrazů s následkem pracovní neschopnosti s dobou trvání třech a více kalendářních dnů. Úraz v zaměstnání je definován jako „samostatná událost v rámci pracovního procesu vedoucí k fyzické nebo psychické újmě na zdraví“. Patří sem případy akutní otravy a úmyslného jednání jiných osob vyjma sebe poranění a úrazů, které se stanou při cestě do nebo ze zaměstnání (nehody při dojíždění). „Během práce“ znamená při pracovní činnosti nebo během času stráveného v práci. Sem patří případy dopravních nehod během práce. Smrtelná nehoda je definována jako nehoda, která končí smrtí oběti během jednoho roku od nehody (po dni nehody). Podle hlášení členských států (systémy založené na bázi na pojištění) se poměr pracovní úrazovosti liší. Běžně je úroveň hlášení úrazovosti velmi vysoká v systémech založených na bázi pojištění a je považována za stoprocentní.

Systémy, které nejsou založeny na bázi pojištění mají pouze střední úroveň hlášení a obvykle kolísají v rozmezí od 30 do 50 %, v průměru, pro všechna odvětví hospodářské činnosti. Údaje ze dvou zdrojů, údaje na bázi pojištění a údaje, které nejsou na bázi pojištění, opravené podle úrovně hlášení, nejsou přesně srovnatelná.

Module ad hoc o zdraví a bezpečnosti v práci v roce 1999 Průzkum pracovních sil ve společnosti – Eurostat

Průzkum pracovních sil ve společnosti se provádí každoročně. Zahrnuje typické příklady lidí celé společnosti žijících v soukromých domácnostech. V roce 1999 modul ad hoc o zdraví a bezpečnosti v práci obsahoval rozhovory s více než 500 000 občany 11 členských států.

Získávání více informací

Prevence pracovní úrazovosti je námětem Evropského týdnu bezpečnosti a zdraví při práci pořádaným členskými státy během října 2001. Více informací o prevenci úrazů je možno získat na stránkách vztahujících se k Evropskému týdnu: <http://osha.eu.int/ew2001/>. Stránky Agentury členských států, kde je možno najít národní legislativu a směrnice jsou k dispozici na adrese: <http://osha.eu.int/>.

Eurostat je statistický úřad Evropského společenství. Vydává oficiální ucelené statistiky o Evropské unii a euro zóně. Další informace jsou k dispozici na stránkách Eurostatu na adrese: <http://www.Europa.eu.int/comm/eurostat/>.