



## Mladí pracovníci – fakta a čísla

### Rizika, jimž jsou vystaveni, a zdravotní následky

Tato zpráva je shrnutím zprávy <sup>(1)</sup> evropského observatoria rizik, která popisuje bezpečnost a ochranu zdraví při práci s ohledem na zvláštní rizika, odvětví nebo skupiny pracovníků. Jde o součást rozsáhlejšího projektu, jehož cílem je včasnější zjišťování nových trendů a rizik při práci, aby bylo možno lépe zaměřit prostředky a přijmout včas účinnější opatření.

Existující studie, které zkoumají pracovní rizika, jimž čelí mladí lidé, trpí určitými metodickými problémy <sup>(2)</sup>. Počet hlášení může být nízký v důsledku nedostatečných vědomostí mladých pracovníků, pokud jde o postup pro ohlašování nebezpečí a rizik, a kvůli nerozhodnosti, zda nebezpečí a rizika vůbec ohlásit. Rovněž je obtížné získat statistiky na úrovni EU, rozlišené podle věku a zvláštních údajů o expozici mladých pracovníků <sup>(3)</sup>, zvláště pak pokud jde o ta odvětví a povolání, v nichž jsou tyto lidé většinou zaměstnáváni. Jedná se zejména o odvětví služeb, pohostinství a maloobchodu. Navíc existuje také řada překvapujících faktorů. Například pracovníci ve stavebnictví, průmyslu, zemědělství a dopravě jsou hluku vystaveni v největší míře, avšak absolutní počet pracovníků vystavených hluku je nejvyšší v terciárním odvětví (prodej, osobní služby, vzdělávání, zdravotní péče a sociální práce).

Tato zpráva tedy používá údaje, které nelze srovnávat – příklady jen z jednoho členského státu, jednorázové studie a studie vypracované na základě údajů jiných, než jsou oficiální národní údaje –, aby doplnila mezery a alespoň částečně poukázala na složitost situace mladých pracovníků vystavených rizikům.

#### Rizika, jimž jsou mladí pracovníci vystaveni

Podle evropských i některých národních zdrojů jsou mladí lidé při práci vystaveni ve větší míře těmto fyzikálním faktorům: hluku, vibracím, nadměrnému horku či chladu a zacházejícím s nebezpečnými látkami.

Mladí lidé, kteří pracují v hotelech a restauracích nebo ve stavebnictví, jsou vystaveni zátěži hlukem. Mladí pracovníci jsou zvláště zranitelní v důsledku akustického traumatu, protože tvoří velkou část pracovních sil v call centrech.



© Ústřední inspektorát práce, Ministerstvo hospodářství a práce, Rakousko

Vystavení horku je běžné u povolání vykonávaných ve venkovním prostředí (zemědělství, stavebnictví), v průmyslu i v hotelech a restauracích.

Nebezpečné látky jsou přítomny v nejrůznějších pracovních prostředích, v nichž jsou mladí lidé zaměstnáváni: patří mezi ně například chemické látky

používané v zemědělství a stavebnictví, čisticí prostředky, benzin, rozpouštědla či kadeřnické přípravky.

Podle výsledků průzkumu prováděného v EU i podle pramenů z jednotlivých členských států jsou faktory fyzicky náročné práce (jako je práce v nepřírodných polohách, zvedání břemen a opakující se pracovní činnost) u mladých pracovníků běžnější, než je průměr. V důsledku toho jsou mladí pracovníci vystaveni značnému riziku vzniku onemocnění pohybového aparátu (včetně bolestí bederní páteře). Průzkumy také ukazují, že mladí pracovníci bývají o pracovních rizicích méně informováni.

V důsledku stále se zrychlujícího životního i pracovního tempa jsou mladí pracovníci nuceni provádět práci v krátkých lhůtách a velice rychle. Přestože průzkumy ukazují, že mladí lidé tráví v práci méně hodin než průměrná pracující populace, pracují více na směny a častěji mají nepravidelnou pracovní dobu.

Mladí pracovníci také častěji než ostatní uvádějí, že jsou předmětem nechtěné sexuální pozornosti. Mladé ženy vykonávající příležitostnou práci v hotelech nebo v odvětví služeb jsou mnohem častěji s větší pravděpodobností vystaveny sexuálnímu obtěžování.

#### Zdravotní následky

##### Úrazy bez smrtelných následků

Národní i evropské údaje ukazují, že u mladých pracovníků existuje vyšší riziko pracovních úrazů. Míra i příčiny pracovních úrazů se však mezi jednotlivými odvětvími a profesemi výrazně liší. Podle nejnovějších evropských údajů <sup>(4)</sup> je míra výskytu pracovních úrazů bez smrtelných následků mezi pracovníky ve věku 18 až 24 let o více než 40 % vyšší. Rizikovou skupinou z hlediska bezpečnosti a ochrany zdraví při práci jsou zjevně především mladí muži.

##### Úrazy se smrtelnými následky

Podle číselných údajů z EU je u mladých pracovníků celkový výskyt úrazů se smrtelnými následky nižší. Tyto výsledky jsou srovnatelné s celosvětovými údaji.

I přesto může být výskyt smrtelných úrazů u mladých pracovníků v některých odvětvích značný. Nejvyšší výskyt byl zaznamenán v zemědělství, na druhém místě je stavebnictví, doprava a spoje, pak výroba. Ve stavebnictví je počet smrtelných úrazů u mladých pracovníků nejvyšší ze všech odvětví.

Znepokojivá je rovněž skutečnost, že se v některých zemích zvyšuje v odvětví maloobchodu počet úmrtí v důsledku násilného ublížení na zdraví. To je příčinou vysokého podílu úmrtí žen v tomto odvětví.

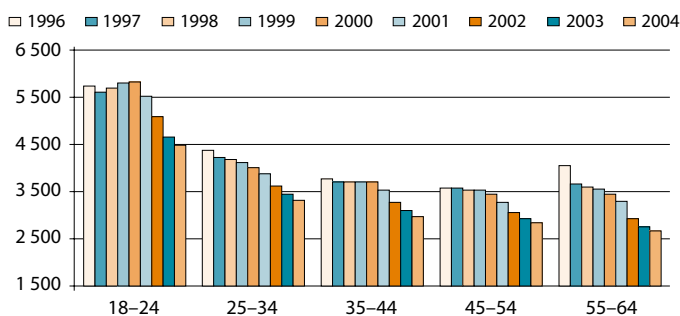
<sup>(1)</sup> <http://osha.europa.eu/publications/reports/7606507>

<sup>(2)</sup> Breslin, F. C., Day, D., Tompa, E., Irvin, E., Bhattacharyya, S., Clarke, J., Wang, A.: „Systematic review of risk factors for work injury among youth“ [Systematické zhodnocení rizikových faktorů pracovních úrazů u mladých lidí], Toronto: Institute for Work and Health, 2005.

<sup>(3)</sup> Mladí pracovníci: věk 15–24 let.

<sup>(4)</sup> European Statistics for Accidents at Work (ESAW) [Evropské statistiky pracovních úrazů].

<sup>(5)</sup> Zemědělství; Výroba; Dodávka elektrické energie, plynu a vody; Stavebnictví; Velkoobchod a maloobchod, opravy motorových vozidel a motocyklů; Osobní a domácí zboží; Hotely a restaurace; Doprava, skladování a komunikace; Finanční zprostředkování; Podnikatelská činnost v oblasti nemovitostí a jejich pronájmu.



Standardizovaný výskyt úrazů v období 1996–2004 (delší než třídní pracovní neschopnost, na 100 000 pracovníků, devět hlavních odvětví (°), ESAW)

## Nemoci z povolání a zdravotní potíže

V případě mladých pracovníků je riziko vzniku nemoci z povolání oproti těm starším v průměru nižší. Tyto nemoci se často projevují až po dlouhodobé expozici a nebo po určité době latence. U pracovníků s krátkodobými pracovními smlouvami tedy nemusí být vždy rozpoznány.

Podle evropské statistiky nemocí z povolání (European Occupational Diseases Statistics, EODS) patří u pracovníků ve věku 15–35 let mezi nejběžnější nemoci z povolání alergická onemocnění, podráždění kůže, onemocnění plic, infekční nemoci a onemocnění pohybového aparátu. V roce 1999 připadalo 86,5 % všech zdravotních problémů (ohlášených samotnými postiženými) souvisejících s onemocněním plic, které si vyžádaly více než dvoutýdenní pracovní neschopnost, na pracovníky do 25 let. Na mladé pracovníky rovněž připadala téměř polovina (48,9 %) všech takto ohlášených zdravotních problémů v souvislosti se stresem, depresemi a pocitem úzkosti, které si vyžádaly více než dvoutýdenní pracovní neschopnost.

Ačkoli tyto výsledky neukazují přesná čísla týkající se mladých pracovníků, lze z nich mnohé odvodit. Například u odvětví maloobchodu mezi nejběžnější nemoci související s prací patří záněty kůže, onemocnění horních končetin a stres.

## Prevence a potřeba výzkumu

Vyšší úrazovost a výskyt zmíněných zdravotních problémů u mladých pracovníků mohou být způsobeny tím, že nejsou dostatečně zkušení, psychicky a fyzicky vyspělí a že nemají dostatečné vědomosti o otázkách bezpečnosti a ochrany zdraví při práci. Důvodem však je i skutečnost, že zaměstnavatelé na tyto faktory nereagují tím, že by zajistili odpovídající školení, dohled a bezpečnostní opatření či umístili mladé lidi na pracoviště, která jsou pro ně vhodnější. Pracovní rizika, jimž jsou mladí pracovníci vystaveni, je třeba brát vážně. Mnoho rizikových faktorů je stále ještě považováno za nedílnou součást způsobu chování mladých lidí vůči rizikům. Počítá se také s tím, že jejich zapojení do práce je pouze dočasné.



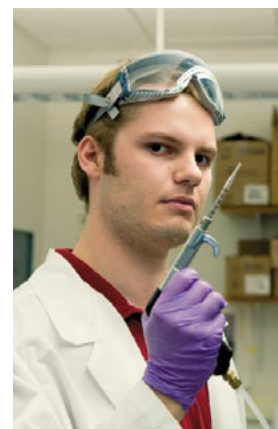
Evropské společenství, 2006

Konkrétně zaměřená opatření je nutno zavést nejen do výuky a odborné přípravy, ale i do každodenní praxe na pracovišti.

Některé výzkumy také naznačují, že rehabilitační opatření se na mladé pracovníky zaměřují méně,

a kratší doba na zotavenou zároveň svědčí o tom, že povědomí o rizicích, kterým jsou tyto pracovníci vystaveni, a jejich následcích, je nízké.

Víme-li, kde mladí lidé pracují, je třeba se na tato odvětví zaměřit a pomáhat jim se školením v oblasti bezpečnosti a ochrany zdraví při práci (BOZP) i s prevencí. Bylo zjištěno, jakým hlavním rizikům jsou mladí lidé při práci vystavováni. Nyní je zapotřebí osvětová činnost zaměřená na zvýšení povědomí jak u zaměstnavatelů, tak u mladých pracovníků.



Některá doporučení pro výzkum a praxi:

- zaměřit se na odvětví, v nichž jsou mladí pracovníci vystaveni rizikům nejvíce;
- při osvětě zaměstnavatelů i samotných mladých pracovníků zdůrazňovat nejčastější rizika;
- oslovovat pracovní agentury a zvyšovat jejich povědomí o rizicích, jimž jsou vystaveni mladí pracovníci;
- informovat inspektory bezpečnosti práce o tom, kde je zaměstnána většina mladých pracovníků a jakým rizikům jsou tyto pracovníci vystaveni;
- zohledňovat zvláštní potřeby jednotlivých skupin mladých pracovníků (mužů/žen, migrantů atd.);
- věnovat zvláštní pozornost pracovníkům na částečný úvazek a dočasným pracovníkům. Doporučení by měla zmiňovat, že mladým pracovníkům je třeba věnovat zvláštní pozornost, a zaměstnavatelé, inspektoři bezpečnosti práce i útvary prevence by se měli řídit zvláštními pokyny;
- začlenit problematiku mladých pracovníků do pokynů o práci na směny;
- přehodnotit politiku rehabilitace a zaměstnatelnosti pracovníků, kteří utrpěli pracovní úraz, tak, aby zahrnovaly i mladé pracovníky;
- začlenit BOZP do školního vzdělávání. Je to důležité zejména pro ty pracovníky, kteří vstupují do příležitostných zaměstnání, kteří nejsou v práci dostatečně školeni a které je obtížné oslovit.

## Další informace

Zpráva je zároveň součástí každoroční kampaně agentury, tzv. Týdne pro bezpečnost a ochranu zdraví při práci, která byla v roce 2006 věnována ochraně mladých lidí při práci. Pod heslem „BOZ(P) na start“ se nejrozsáhlejší evropské kampaně v oblasti bezpečnosti a ochrany zdraví při práci, tentokrát zaměřené na ochranu mladých pracovníků, aktivně zúčastnilo přes 30 zemí.

Informace o zaměstnávání mladých lidí a o tom, v jakých sektorech nejčastěji tito lidé pracují, shrnuje informační list Facts 69: **Mladí pracovníci – fakta a čísla: Zaměstnávání mladých lidí.**

Další informace o bezpečnosti mladých pracovníků jsou k dispozici na adrese <http://ew2006.osha.europa.eu/>.

## European Agency for Safety and Health at Work

Gran Vía, 33, E-48009 Bilbao

Tel. (+ 34) 94 479 43 60, Fax (+ 34) 94 479 43 83

E-mail: [information@osha.europa.eu](mailto:information@osha.europa.eu)

