

**Pracovní úrazovost v České republice
v roce 2011**

OBSAH		strana
1	ÚVOD	3
2	VÝVOJ PRACOVNÍ ÚRAZOVOSTI V ČR	4
2.1	Hodnoty ukazatelů pracovní úrazovosti v ČR v roce 2011	4
2.2	Hodnoty ukazatelů smrtelné pracovní úrazovosti v ČR v roce 2011	4
2.3	Vývoj ukazatelů pracovní úrazovosti v ČR	5
2.4	Vývoj ukazatelů smrtelné pracovní úrazovosti v ČR	7
3	PRACOVNÍ ÚRAZOVOST V KRAJÍCH	9
3.1	Pracovní úrazovost v roce 2011 v krajích	10
3.2	Smrtelná pracovní úrazovost v roce 2011 v krajích	10
3.3	Vývoj pracovní úrazovosti v krajích	13
3.4	Vývoj smrtelné pracovní úrazovosti v krajích	13
4	PRACOVNÍ ÚRAZOVOST V ODVĚTVÍCH	18
4.1	Pracovní úrazovost v roce 2011 v odvětvích	18
4.2	Smrtelná pracovní úrazovost v roce 2011 v odvětvích	19
4.3	Vývoj pracovní úrazovosti v odvětvích	20
4.4	Vývoj smrtelné pracovní úrazovosti v odvětvích	22
5	ZDROJE PRACOVNÍCH ÚRAZŮ V ROCE 2011	24
5.1	Zdroje pracovních úrazů s pracovní neschopností nad 3 dny v r. 2011	24
5.2	Zdroje smrtelných pracovních úrazů v roce 2011	25
5.3	Vybrané podskupiny zdrojů pracovních úrazů s pracovní neschopností delší než tři kalendářní dny	26
5.4	Nejčastější podskupiny zdrojů smrtelných pracovních úrazů	27
5.5	Podíl zdrojů úrazu na závažnosti pracovních úrazů.....	27
6	PRACOVNÍ ÚRAZOVOST ŽEN A MLADISTVÝCH	28
7	PŘÍČINY PRACOVNÍCH ÚRAZŮ	30
8	PŘEHLED UKAZATELŮ	32
8.1	Absolutní ukazatele.....	32
8.2	Relativní ukazatele.....	33
	Zdroje dat.....	34
	Tabulková část přílohy 2	35

1 ÚVOD

V roce 2011 došlo k poklesu počtu i četnosti pracovních úrazů s pracovní neschopností proti roku 2010. Pracovní úrazy bez pracovní neschopnosti a smrtelné vykazaly mírný nárůst

Pracovní úrazovost se v České republice v roce 2011 vyznačovala rozdílným vývojem celkové pracovní úrazovosti a smrtelné pracovní úrazovosti. Zatímco hodnoty absolutních a většina relativních ukazatelů celkové pracovní úrazovosti klesly, hodnoty ukazatelů smrtelné pracovní úrazovosti meziročně vzrostly.

V roce 2011 bylo statisticky vykazáno 125 smrtelných pracovních úrazů, což je o 4 případy více než v roce 2010. Četnost smrtelných pracovních úrazů na 10 000 pojištěnců se meziročně zvýšila o 7,1 %.

Po nárůstu počtu případů v roce 2010 došlo v roce 2011 jen k mírnému nárůstu počtu smrtelných pracovních úrazů. K nárůstu četnosti těchto případů došlo Těžbě a dobývání (B.), v Zásobování vodou a činnosti s odpady (E.) a ve Vzdělávání (P.) V Zemědělství, lesnictví, rybářství (A.) došlo k poklesu počtu případů. Počet smrtelných pracovních úrazů klesl zejména ve skupině zdrojů úrazu „Pozemní vozidla a ostatní dopravní prostředky“ a vzrostl ve skupině „Živé organismy, fyzikální jevy a přírodní živly“.

Absolutní počet pracovních úrazů s následnou pracovní neschopností klesl proti roku 2010 o 8,8 %. Počet pojištěnců meziročně klesl jen mírně (o 2,3 %). To se promítlo do četnosti těchto pracovních úrazů poklesem tohoto ukazatele o 6,7 %. Snížil se i počet kalendářních dnů pracovní neschopnosti pro pracovní úrazy (o 3,7 %) a tím i průměrný denní stav práce neschopných (o 3,7 %) a také průměrné procento pracovní neschopnosti (o 1,2 %).

Průměrná doba trvání jednoho případu dosáhla v roce 2009 již 55,2 kalendářních dnů na jeden případ. V roce 2010 zaznamenal tento ukazatel pokles o 5,5 %, ale v roce 2011 opět narostl o 5,6 %.

Do vývoje vykazované pracovní úrazovosti se tedy i v roce 2011 promítl pokračující technický vývoj a kontrolní činnost inspekce práce.

Nejčastějším zdrojem pracovních úrazů s pracovní neschopností nad 3 dny byla v roce 2011 skupina „Materiály, břemena, výrobky, strojní součásti“ (36 %). U závažných pracovních úrazů to byla skupina „Budovy, konstrukce, povrchy nad úrovní země“ (24 %) a u smrtelných pracovních úrazů skupina „Pozemní vozidla“ (28 %).

Nejčastější příčinou pracovních úrazů s pracovní neschopností nad 3 dny bylo v roce 2011 „Špatně nebo nedostatečně odhadnuté riziko“ (83 %). U smrtelných pracovních úrazů to byla stejná příčina (31 %).

2 VÝVOJ PRACOVNÍ ÚRAZOVOSTI V ČR

2.1 Hodnoty ukazatelů pracovní úrazovosti v ČR v roce 2011

Ukazatele pracovní úrazovosti se v roce 2011 vztahují ke 4,211 mil. nemocensky pojištěným osobám, které byly v rámci České republiky zahrnuty do statistického zjišťování pracovní neschopnosti.

V roce 2011 bylo v České republice nově hlášeno celkem 47 111 případů pracovní neschopnosti pro pracovní úrazy, z toho 13 492 pracovních úrazů utrpěly ženy. Tyto úrazy měly souhrnně za následek 2,593 mil. kalendářních dnů pracovní neschopnosti. Proti předcházejícímu roku došlo v roce 2011 k poklesu počtu pracovních úrazů s pracovní neschopností (o 8,8 %) a také k mírnému snížení absolutního počtu dnů pracovní neschopnosti pro pracovní úrazy o 3,7 %. To způsobilo nárůst průměrné délky trvání jednoho případu o 5,6 %.

Celkově 45 482 pracovních úrazů bylo spojeno s následnou pracovní neschopností delší než 3 dny. Bez následné pracovní neschopnosti bylo vykázáno celkem 25 528 pracovních úrazů.

Pokud se týče relativních ukazatelů pracovní úrazovosti, došlo v roce 2011 k poklesu četnosti pracovních úrazů s pracovní neschopností na 100 pojištěnců z hodnoty 1,20 na hodnotu 1,12 (tj. o 6,7 %).

Průměrné procento pracovní neschopnosti pro pracovní úraz v roce 2011 opět kleslo z hodnoty 0,171 % na hodnotu 0,169 %.

V roce 2011 stoupla průměrná délka trvání případu pracovní neschopnosti pro pracovní úraz z hodnoty 52,10 na hodnotu 55,03 kalendářních dnů, tj. o 5,6 %. Tím došlo k nárůstu tohoto ukazatele téměř na hodnotu roku 2009, která byla historickým maximem.

V důsledku pracovní neschopnosti pro pracovní úraz bylo denně v práci nepřítomno v průměru 7 103 osob, tj. o 274 osob méně než v roce 2010.

2.2 Hodnoty ukazatelů smrtelné pracovní úrazovosti v ČR v roce 2011

V roce 2011 bylo v systémech Státního úřadu inspekce práce (SÚIP), Českého báňského úřadu (ČBÚ) a Českého statistického úřadu (ČSÚ) registrováno celkem 144 smrtelných pracovních úrazů, z nichž podléhá statistickému zjišťování ČSÚ 125 případů vykazovaných za Českou republiku. Z toho bylo orgány SÚIP a ČBÚ šetřeno:

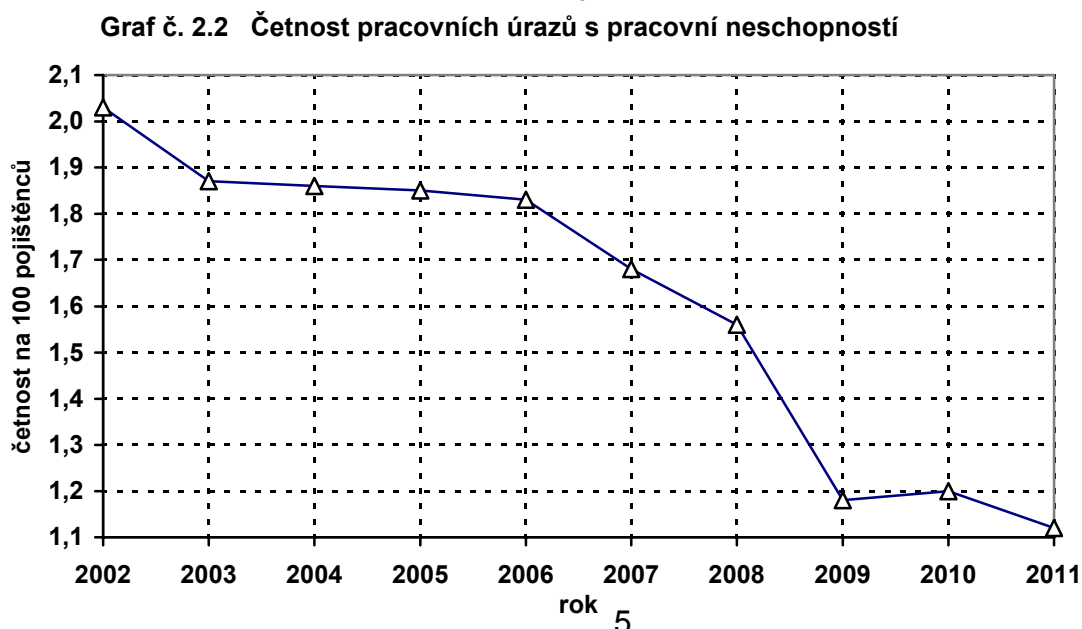
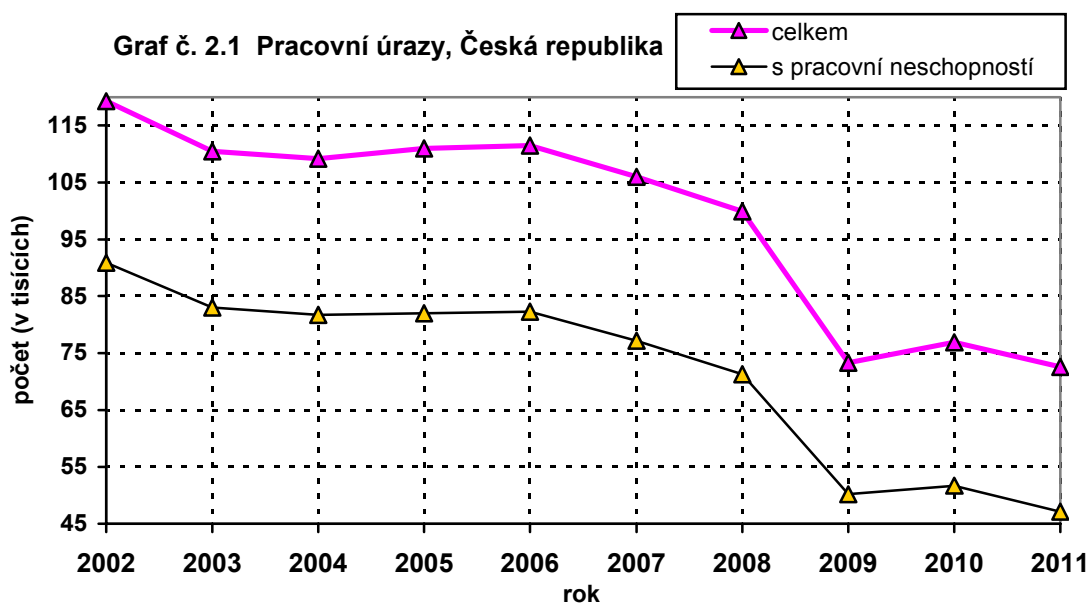
- 133 smrtelných pracovních úrazů v podnicích podléhajících kontrolní činnosti SÚIP (šetři oblastní inspektoráty práce - OIP), z nichž 114 případů podléhá statistickému zjišťování ČSÚ a
- 11 smrtelných pracovních úrazů v podnicích podléhajících dozoru systému ČBÚ (šetři obvodní báňské úřady), z nichž statistickému zjišťování podléhá všech 11 případů.

Počet smrtelných pracovních úrazů v roce 2011 vzrostl proti roku 2010 o 4 případy (ze 121 na 125), což představuje zvýšení o 3,3 %. Tyto změny ovlivnily četnost smrtelných pracovních úrazů na 10 000 pojištěnců. Hodnota tohoto ukazatele se v ČR zvýšila proti předešlému roku z hodnoty 0,28 na 0,30. Podíl smrtelných pracovních úrazů na celkovém počtu pracovních úrazů s pracovní neschopností vzrostl z 0,23 % na 0,26 %.

2.3 Vývoj ukazatelů pracovní úrazovosti v ČR

Vývoj počtu pracovních úrazů, ke kterým došlo v České republice v roce 2011, je dokumentován vývojem počtu nově hlášených případů pracovní neschopnosti pro pracovní úraz (graf č. 2.1). Od roku 2001 se v rámci statistického zjišťování pracovní neschopnosti rovněž sleduje počet pracovních úrazů, u kterých nevznikla pracovní neschopnost. To umožňuje stanovit celkový počet pracovních úrazů, tj. počet pracovních úrazů s pracovní neschopností i bez pracovní neschopnosti (tabulka č. 2.3).

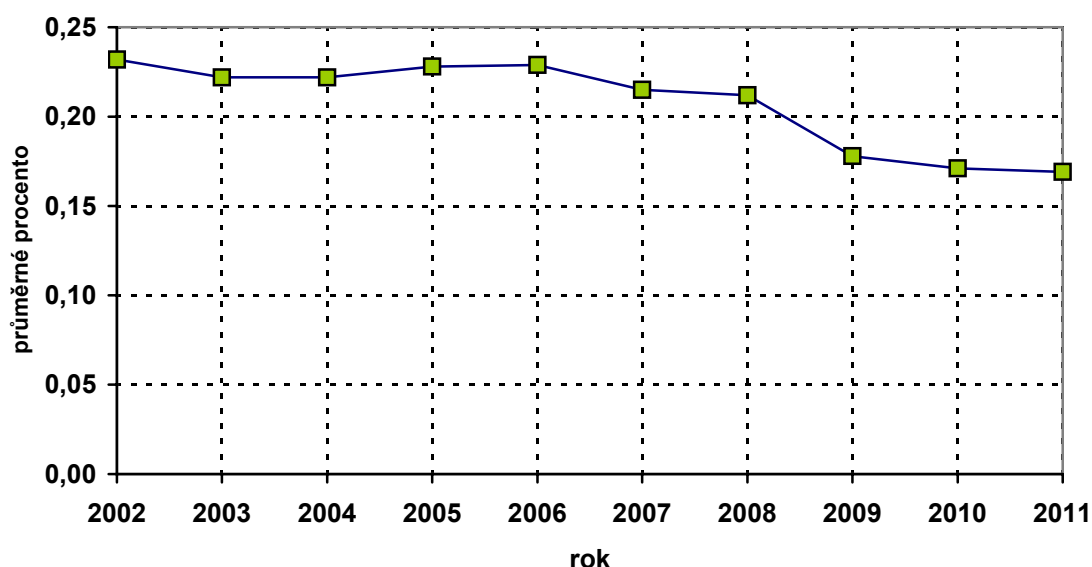
Z vývoje celkového počtu pracovních úrazů je patrné, že takto vykazovaný počet úrazů v roce 2003 poklesl o 7,4 %, v roce 2004 poklesl jen mírně a v letech 2005 a 2006 mírně vzrostl. Mírný vzrůst absolutního počtu pracovních úrazů v letech 2005 a 2006 neovlivnil negativně četnost (na 100 pojištěnců) pracovních úrazů s pracovní neschopností díky relativně rychlejšímu vzrůstu celkového počtu pojištěnců v národním hospodářství (graf č. 2.2). V důsledku toho se četnost pracovních úrazů i v roce 2006 mírně snížila. V roce 2007 byl zaznamenán pokles počtu pracovních úrazů s pracovní neschopností o 6,2 % a pokračoval nárůst počtu pojištěnců, což vedlo k výraznému snížení četnosti (o 8,2 %). Stejný trend pokračoval i v roce 2008, počet pracovních úrazů s pracovní neschopností klesl o 7,7 % a v roce 2009 dokonce až o 29,6 %. V roce 2010 došlo k nárůstu těchto ukazatelů a v roce 2011 opět k poklesu počtu případů o 8,8 % a četnosti o 6,7 %.



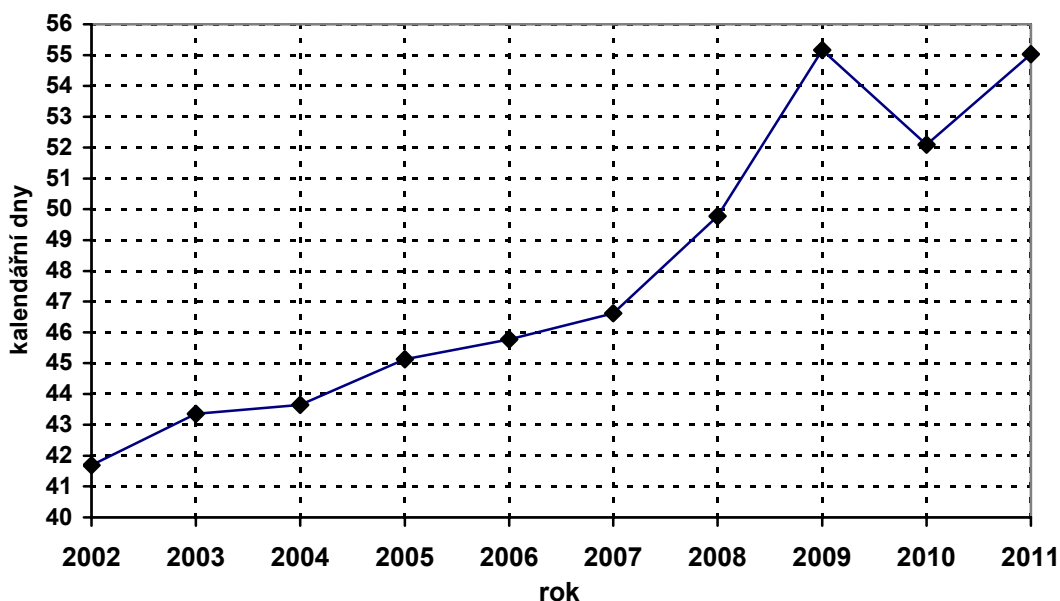
S poklesem počtu pracovních úrazů s pracovní neschopností v letech 2007 – 2009 došlo i k poklesu počtu dnů pracovní neschopnosti pro pracovní úrazy, což se projevilo poklesem průměrného procenta pracovní neschopnosti (graf č. 2.3) a současně pokračoval vzrůst průměrné doby pracovní neschopnosti na jeden případ (graf č. 2.4). Nárůst průměrné doby pracovní neschopnosti nebyl způsoben nárůstem závažnosti pracovních úrazů. V roce 2010 a 2011 pokračoval pokles počtu dnů pracovní neschopnosti pro pracovní úrazy i průměrného procenta pracovní neschopnosti. Průměrná doba trvání jednoho případu v roce 2010 klesla a v roce 2011 došlo zase k vzestupu téměř na hodnotu roku 2009.

Obdobný trend nárůstu průměrné doby trvání pracovní neschopnosti provázal v České republice i vývoj pracovní neschopnosti v důsledku nemocí a mimopracovních úrazů. Zatímco počet nových případů pracovní neschopnosti v důsledku všech úrazů a nemocí od roku 2002 postupně klesl o 64,7 %, průměrná doba pracovní neschopnosti na jeden případ vzrostla ve všech oblastech souhrnně o 13,3 dne na hodnotu 44,1 dne. Pracovní úrazy přitom zaznamenaly v posledních deseti letech nárůst tohoto ukazatele o 13,3 dne (tj. o 32,0 %) na průměrnou hodnotu 55,03 dne. Příčinou tohoto obecného trendu nebyl vzrůst pracovních rizik nebo zhoršování zdravotního stavu obyvatelstva, ale především organizace zdravotní péče a dostatečně nemotivující nemocenské pojištění.

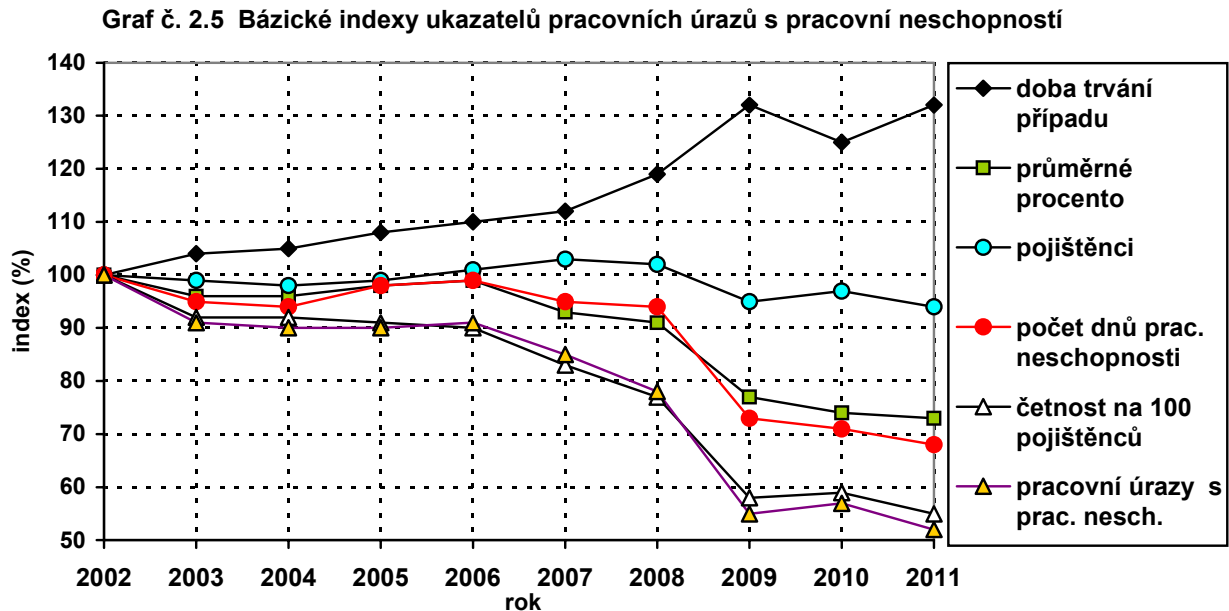
Graf č. 2.3 Průměrné procento pracovní neschopnosti pro pracovní úraz



Graf č. 2.4 Průměrná doba trvání pracovní neschopnosti pro pracovní úraz

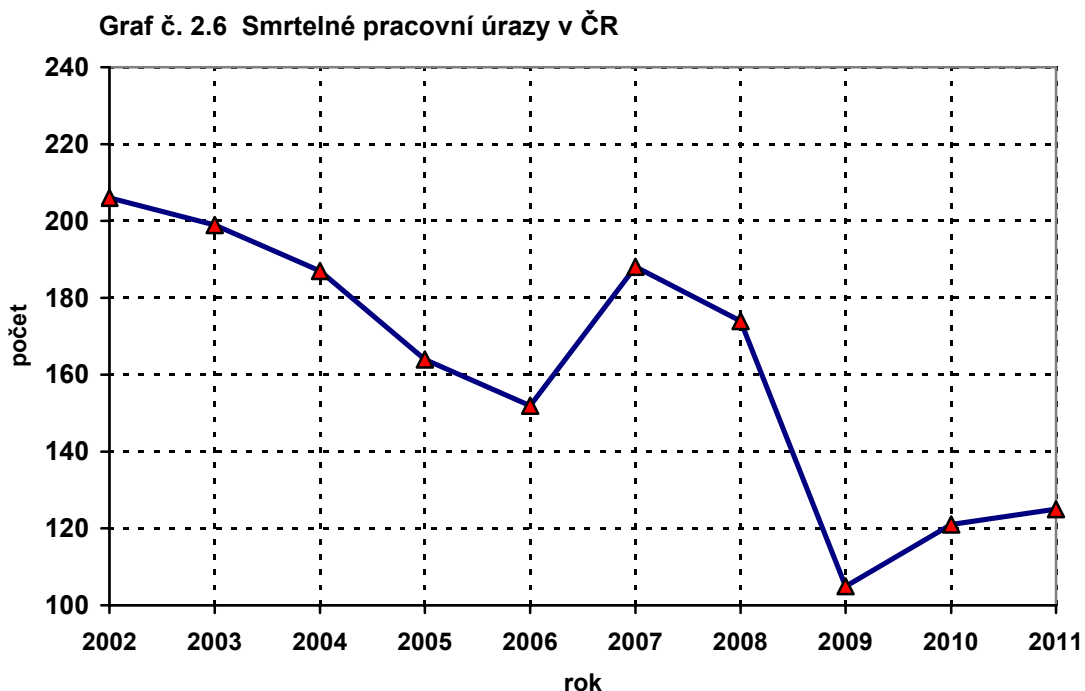


V grafu č. 2.5 je znázorněn vývoj hodnot jednotlivých ukazatelů pracovní úrazovosti základními indexy. Z grafu je patrné, že v roce 2011 došlo k nárůstu průměrné doby trvání jednoho případu, který do roku 2009 stoupal a v roce 2010 klesl. Počet a četnost případů klesly jen mírně, průměrné procento pracovní neschopnosti pro pracovní úrazy kleslo jen nepatrně.

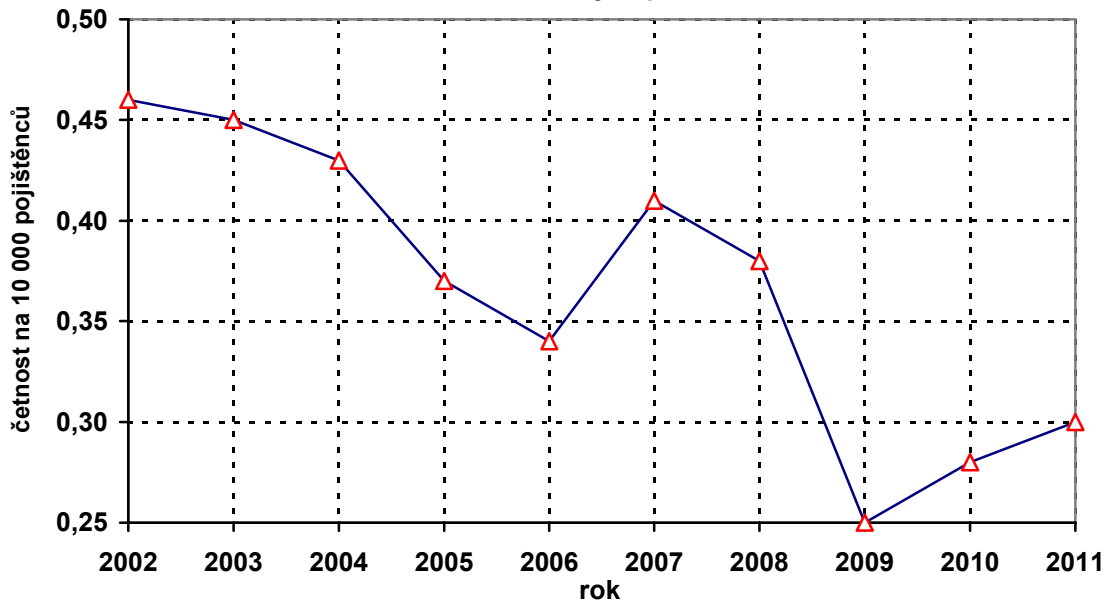


2.4 Vývoj ukazatelů smrtelné pracovní úrazovosti v ČR

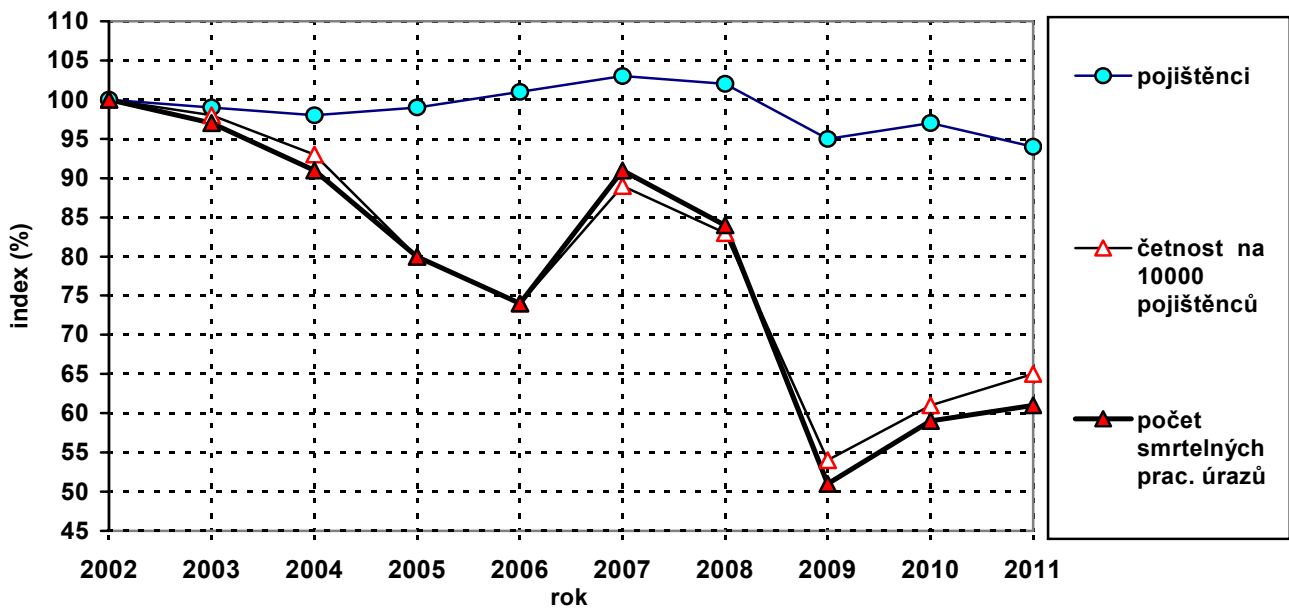
Pokles absolutního počtu i četnosti smrtelných pracovních úrazů (graf č. 2.6 a 2.7) se po letech 2008 a 2009 zastavil a v letech 2010 a 2011 došlo k nárůstu těchto ukazatelů (tabulka č. 2.4). V grafu č. 2.8 je vývoj hodnot jednotlivých ukazatelů smrtelné pracovní úrazovosti vyjádřen základními indexy. V grafu č. 2.9 je dokumentován obdobný trend vývoje četností pracovních úrazů s pracovní neschopností a smrtelných pracovních úrazů.



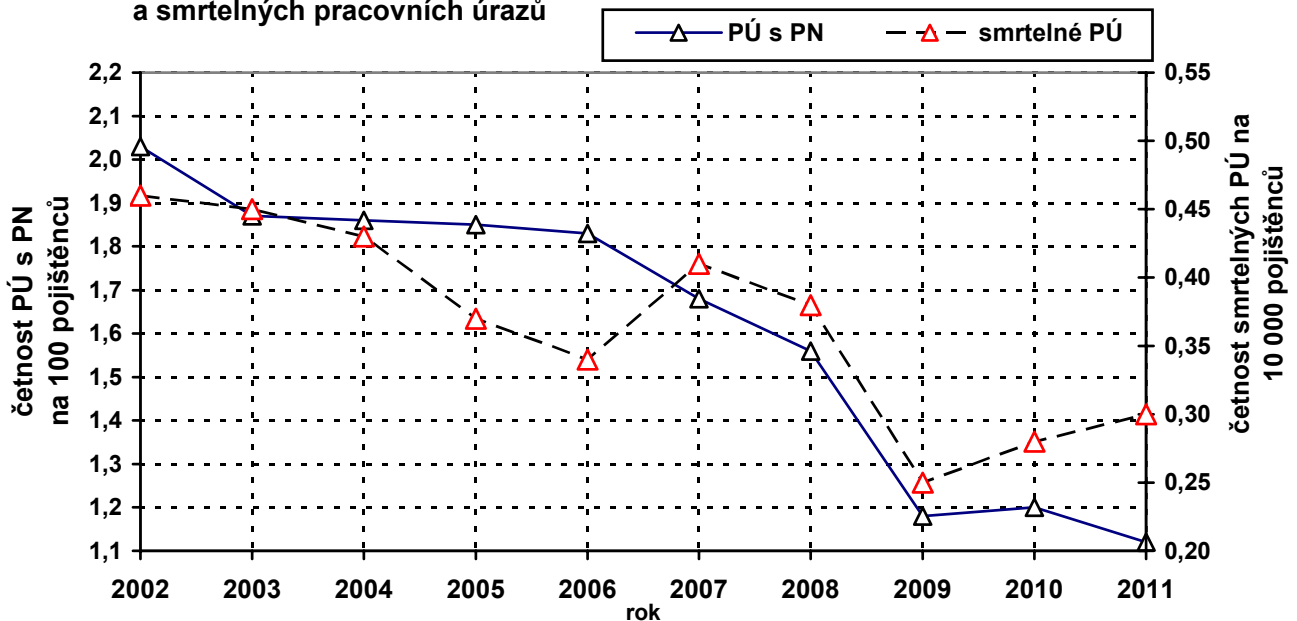
Graf č. 2.7 Četnost smrtelných pracovních úrazů



Graf č. 2.8 Bázické indexy ukazatelů smrtelných pracovních úrazů



Graf č. 2.9 Četnost pracovních úrazů s pracovní neschopností (PÚ s PN) a smrtelných pracovních úrazů



3 PRACOVNÍ ÚRAZOVOST V KRAJÍCH

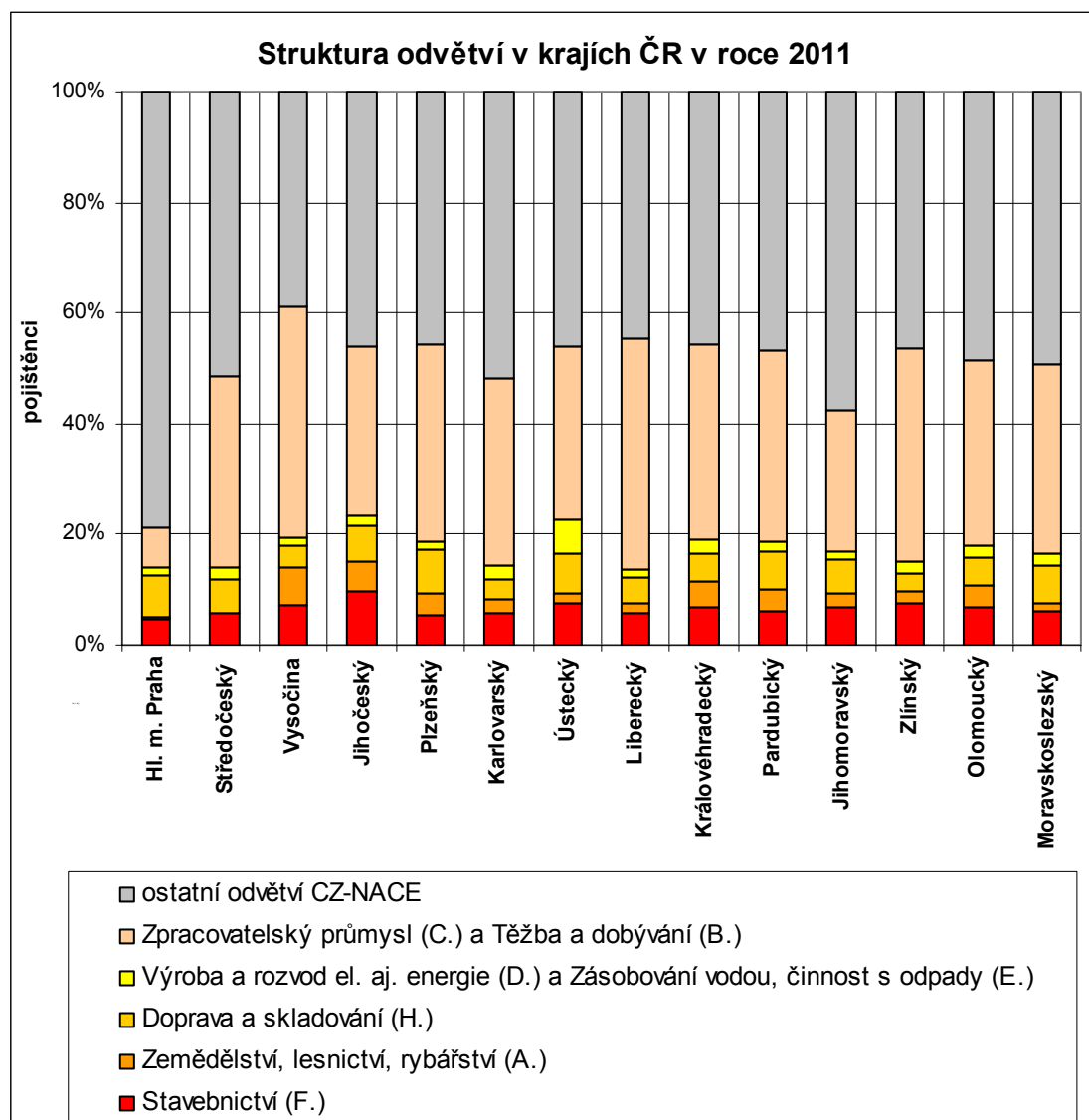
Na počet pracovních úrazů v krajích mají vliv především následující faktory:

- Počet pojištěnců v jednotlivých krajích

Rozložení počtu pojištěnců podle krajů je znázorněno v grafu č. 3.3 (tabulka č. 3.1). Na jeden kraj připadalo v roce 2011 průměrně cca 300,8 tis. pojištěnců z celkového počtu za ČR. Ve čtyřech krajích bylo vykázáno víc pojištěnců než tato průměrná hodnota, v deseti krajích bylo vykázáno méně pojištěnců než průměrná hodnota. Nejvíce pojištěnců vykázalo Hlavní město Praha (trojnásobek průměru), nejméně Karlovarský kraj (třetinu průměru). Tato skutečnost ovlivňuje hodnocení absolutního počtu pracovních úrazů.

- Struktura odvětví v jednotlivých krajích

Graf č. 3 znázorňuje strukturu odvětví v jednotlivých krajích vyjádřenou počtem pojištěnců. V krajích s větším podílem odvětví, která vykázala nadprůměrnou četnost pracovních úrazů, došlo k celkově většímu počtu pracovních úrazů a naopak. (Rizikovitost jednotlivých odvětví v rámci ČR je charakterizována grafem č. 4.3.2). Z tohoto pohledu se od průměru nejvíce odlišuje Hlavní město Praha, které vykázalo nejnižší podíl rizikových odvětví. Na druhé straně nejrizikovější strukturu odvětví měla Vysočina.

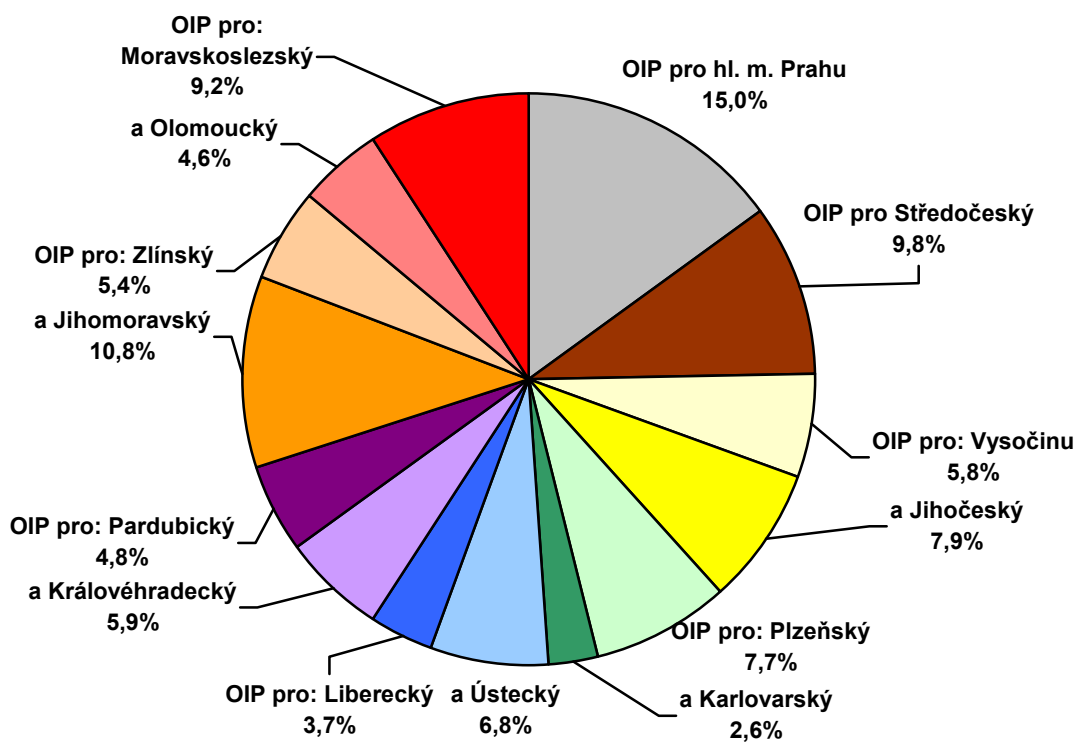


3.1 Pracovní úrazovost v roce 2011 v krajích

Rozložení počtu pracovních úrazů s pracovní neschopností v jednotlivých krajích je znázorněno v grafu č. 3.1 (tabulka č. 3.1). Z porovnání četností případů v jednotlivých krajích a v ČR vyplývá, že:

- výrazně **vyšší** četnost než je **republikový průměr (1,12)** vykázaly kraje: Plzeňský (1,68), Jihočeský (1,61), Vysočina (1,58), Královéhradecký (1,42), Karlovarský (1,37), Liberecký (1,25), Ústecký (1,23), Pardubický (1,21) a
- přibližně **stejně** hodnoty jako republikový průměr vykázaly kraje: Zlínský (1,19), Středočeský (1,15) a
- **nižší** hodnoty tohoto ukazatele než je republikový průměr vykázaly kraje: Olomoucký (1,07), Jihomoravský (1,07), Moravskoslezský (1,00) a hl. m. Praha (0,71), viz graf č. 3.3.2.

Graf č. 3.1 Podíl počtu pracovních úrazů s pracovní neschopností v krajích ČR v roce 2011



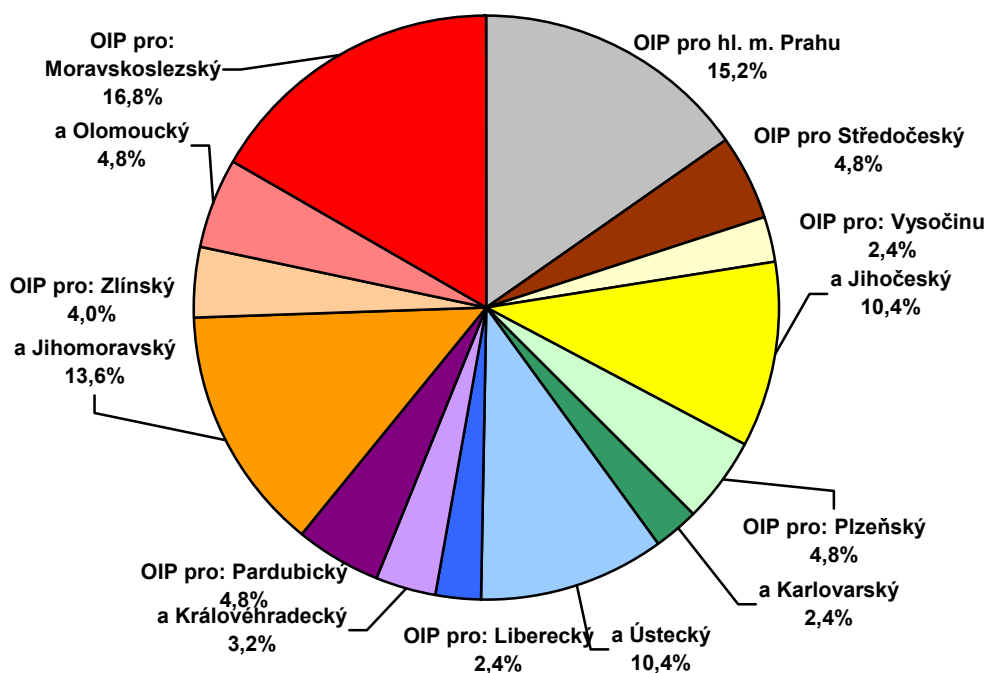
3.2 Smrtelná pracovní úrazovost v roce 2011 v krajích

V následujícím grafu č. 3.2 je znázorněn podíl počtu smrtelných pracovních úrazů v ČR v jednotlivých krajích v roce 2011 (tabulka č. 3.2).

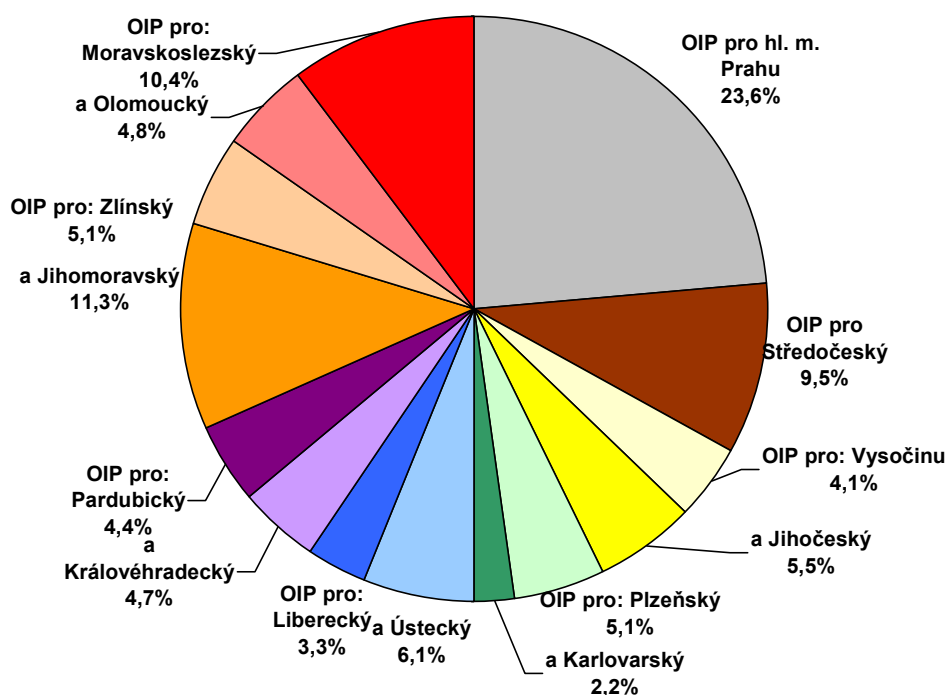
Z porovnání četností smrtelných pracovních úrazů v jednotlivých krajích a v ČR vyplývá, že:

- výrazně **vyšší** hodnoty tohoto ukazatele než je **republikový průměr (0,30)** vykázaly kraje: Jihočeský (0,56), Ústecký (0,50), Moravskoslezský (0,48), Jihomoravský (0,36) a
- přibližně **stejně** hodnoty jako republikový průměr vykázaly kraje: Karlovarský (0,33), Pardubický (0,32), Olomoucký (0,30), Plzeňský (0,28) a
- **nižší** hodnoty tohoto ukazatele než je republikový průměr vykázaly kraje: Zlínský (0,23), Liberecký (0,22), Královéhradecký (0,20), hl. m. Praha (0,19), Vysočina (0,17) a Středočeský (0,15), viz graf č. 3.4.2.

Graf č. 3.2 Podíl počtu smrtelných pracovních úrazů v krajích v roce 2011



Graf č. 3.3 Podíl počtu pojištěnců v krajích ČR v roce 2011



Porovnání pracovní úrazovosti se smrtelnou pracovní úrazovostí v krajích

V grafech č. 3.1, 3.2 a 3.3 jsou znázorněny podíly počtů pojištěnců, pracovních úrazů s pracovní neschopností a smrtelných pracovních úrazů v jednotlivých krajích ČR. Vzájemným porovnáním těchto grafů zjistíme pro každý kraj váhu smrtelné a celkové pracovní úrazovosti.

3.3 Vývoj pracovní úrazovosti v krajích

Z grafu č. 3.3.1 je patrné, že na poklesu počtu pracovních úrazů s pracovní neschopností v ČR (o 8,8 %) se podílely všechny kraje ČR. Největší pokles byl zaznamenán v kraji Středočeském (o 13,6 %), dále pak v Hlavním městě Praze (o 12,3 %) a v kraji Pardubickém (o 11,2 %).

Z grafu č. 3.3.2 je patrné, že i četnost pracovních úrazů s pracovní neschopností obdobně klesla v souvislosti s poklesem absolutního počtu těchto pracovních úrazů ve většině krajů ČR. Pouze kraj Karlovarský vykázal stagnaci tohoto ukazatele. Celkem došlo v ČR poklesu četnosti o 6,7 %.

Průměrné procento pracovní neschopnosti při meziročním porovnání hodnot v roce 2010 a 2011 kleslo v ČR o 1,2 % (graf č. 3.3.3). Pokles a vzestup tohoto ukazatele byl rozdělen rovnoměrně do všech krajů. Největší pokles byl zaznamenán v kraji Pardubickém (o 5,9 %) a největší nárůst v kraji Libereckém (o 6,0 %).

Průměrná doba trvání pracovní neschopnosti v důsledku pracovních úrazů stoupla u všech krajů, s výjimkou Karlovarského, a tím i celkově stoupla v ČR (o 5,6 %). Největší vzestup byl zaznamenán v Hlavním městě Praze (o 9,6 %). Viz graf č. 3.3.4.

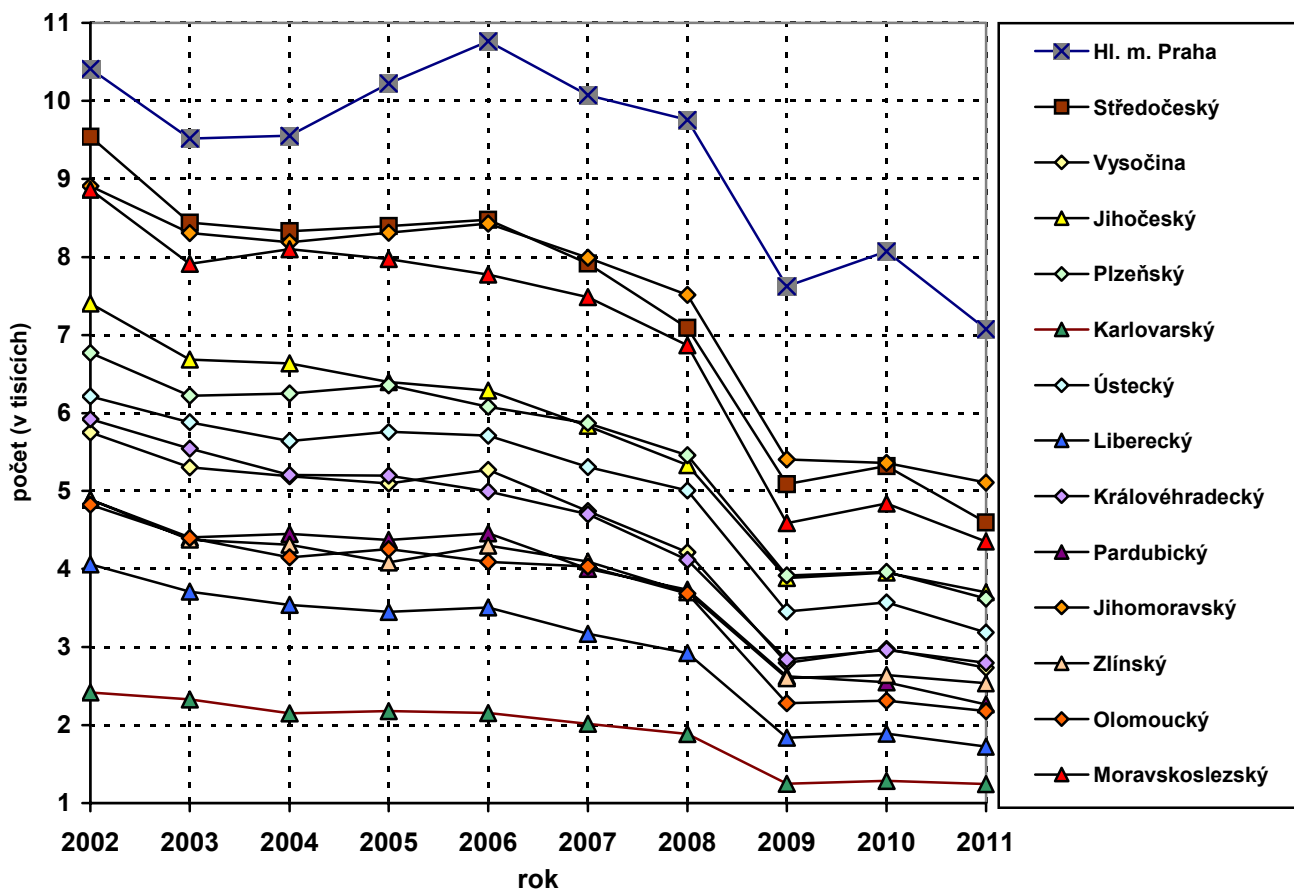
Hodnoty ukazatelů v letech 2007 – 2011 jsou uvedeny v tabulce č. 3.3.

3.4 Vývoj smrtelné pracovní úrazovosti v krajích

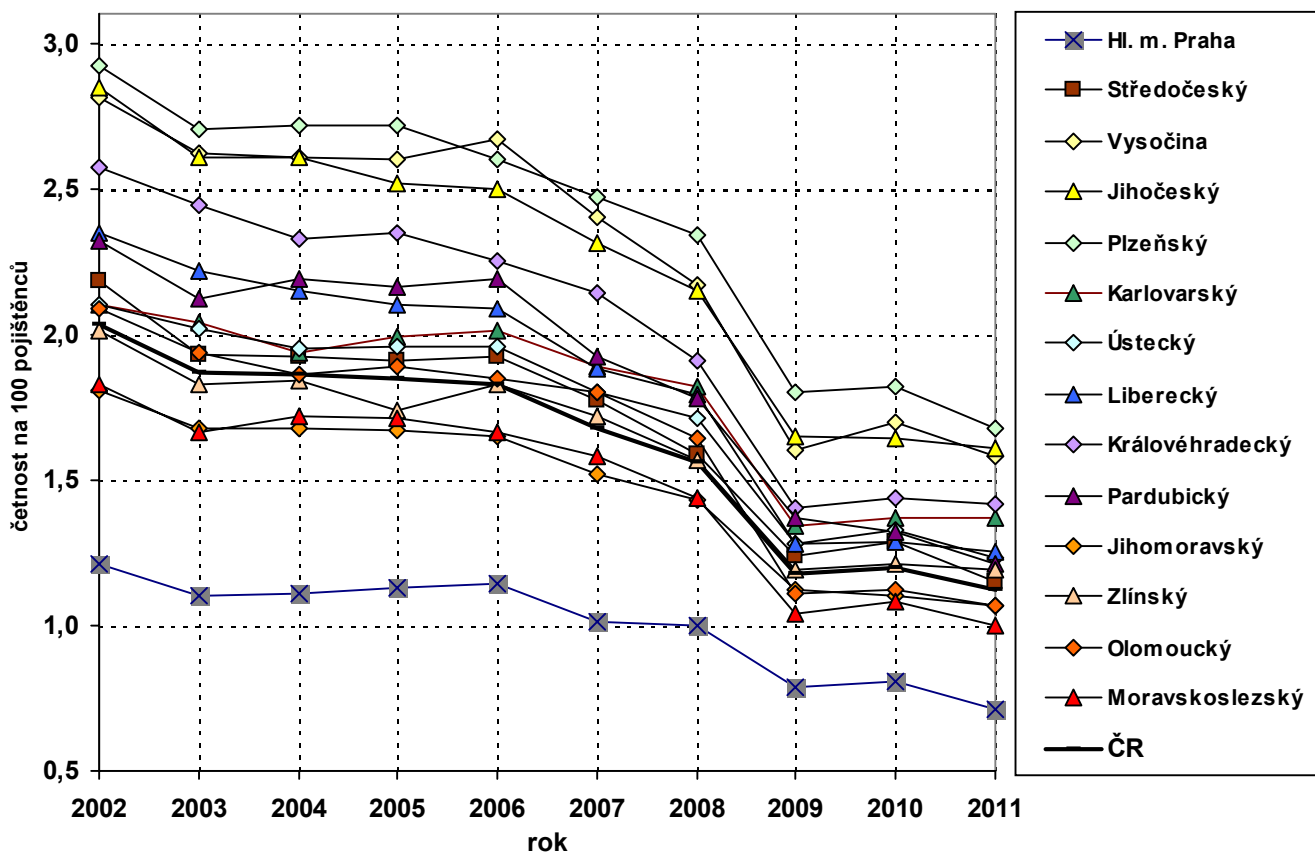
Z grafů č. 3.4.1 a 3.4.2 je patrné, že ve většině krajů (8) došlo k poklesu počtu smrtelných pracovních úrazů. Ve čtyřech krajích došlo k nárůstu tohoto ukazatele a ve dvou krajích ke změně nedošlo. V roce 2011 došlo v ČR jen k mírnému nárůstu počtu i četnosti smrtelných pracovních úrazů po extrémním poklesu v roce 2009.

Hodnoty ukazatelů v letech 2007 – 2011 jsou uvedeny v tabulce č. 3.4

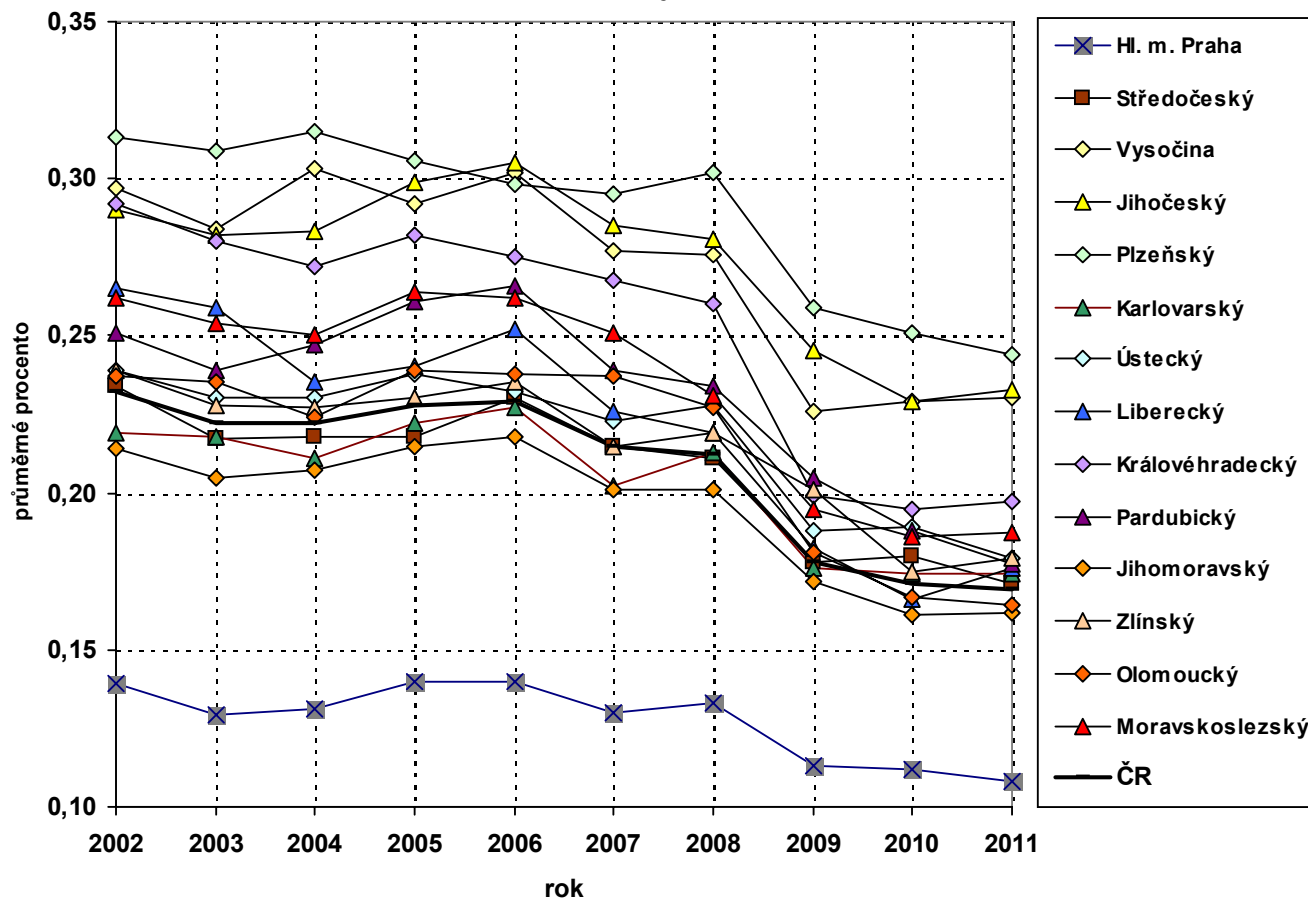
Graf č. 3.3.1 Pracovní úrazy s pracovní neschopností v krajích ČR



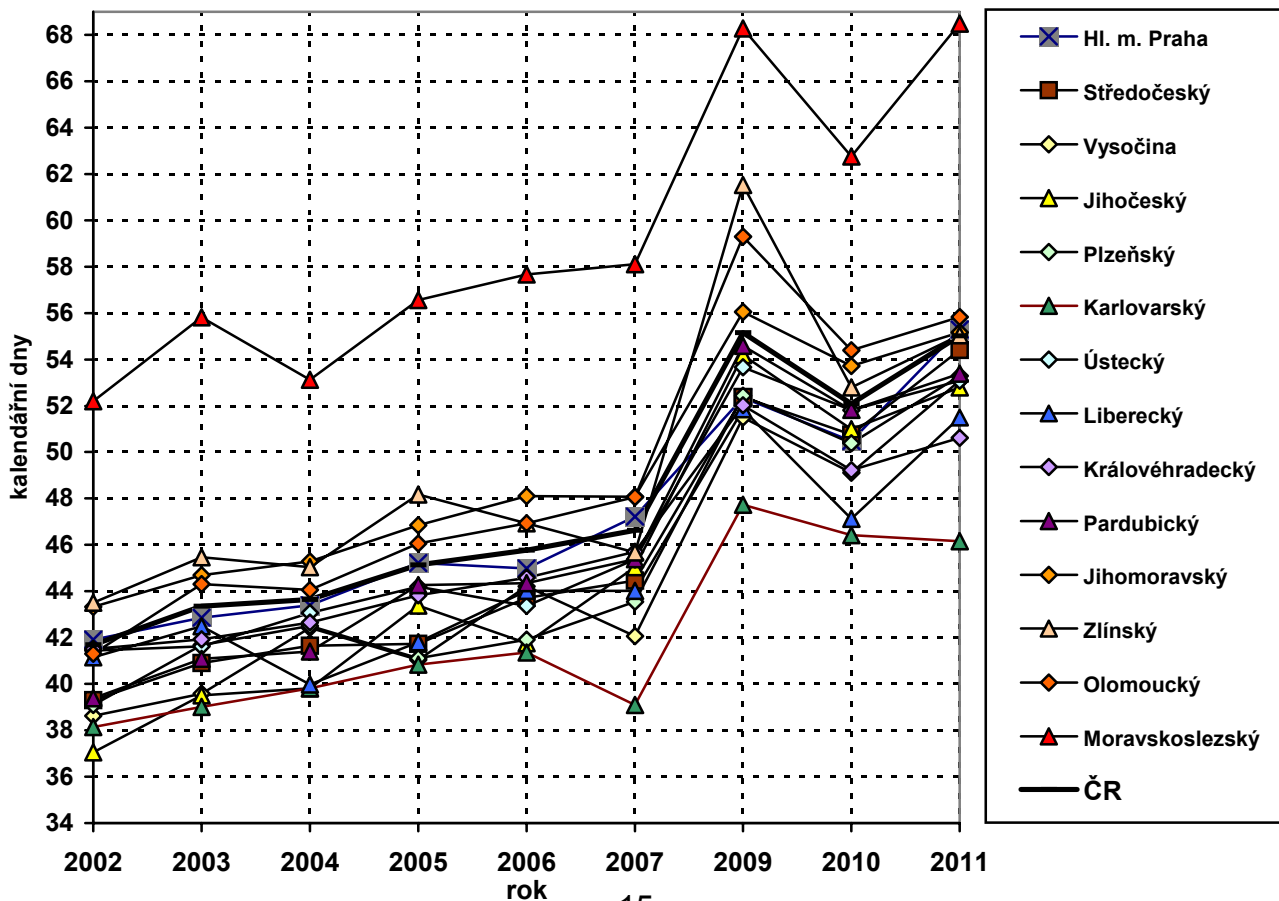
Graf č. 3.3.2 Četnost pracovních úrazů s pracovní neschopností v krajích ČR



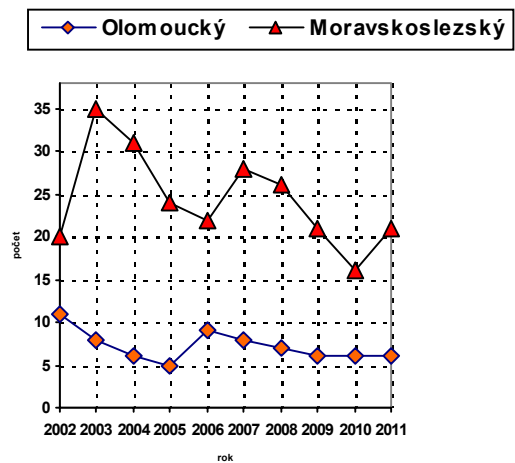
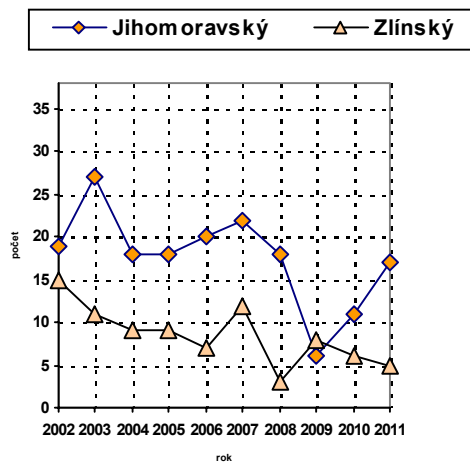
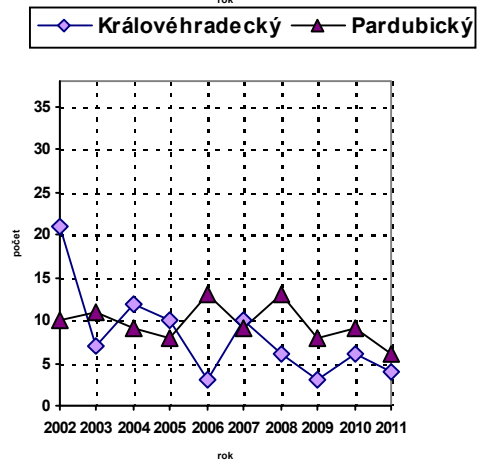
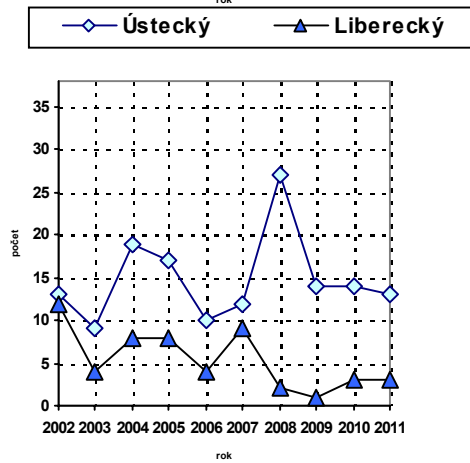
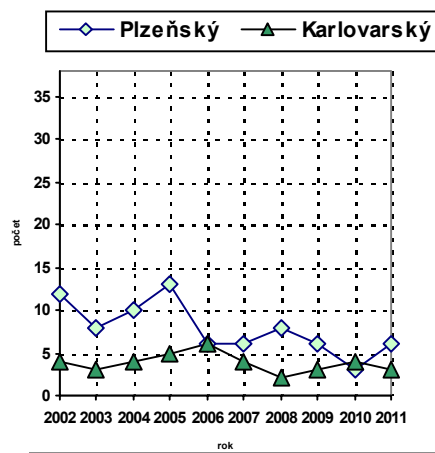
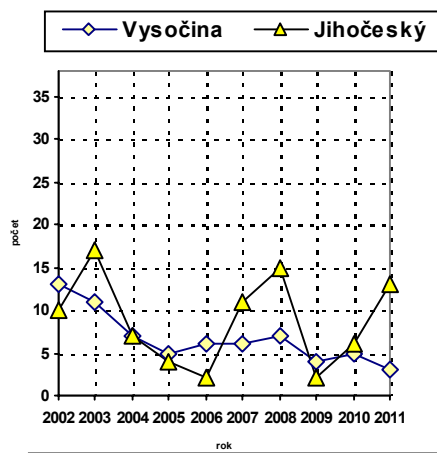
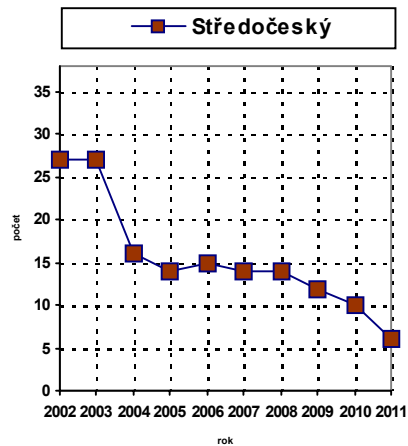
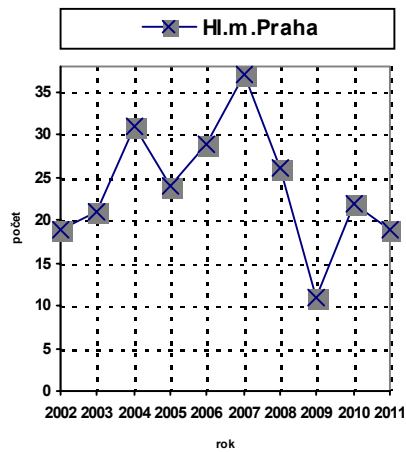
Graf č. 3.3.3 Průměrné procento pracovní neschopnosti pro pracovní úraz v krajích ČR



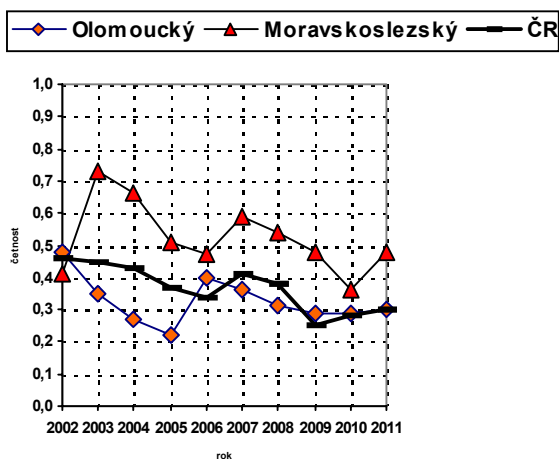
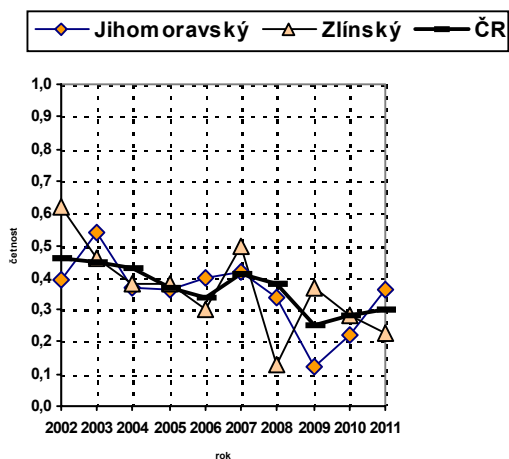
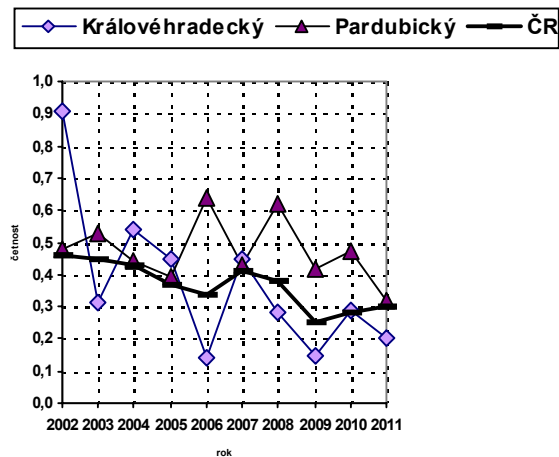
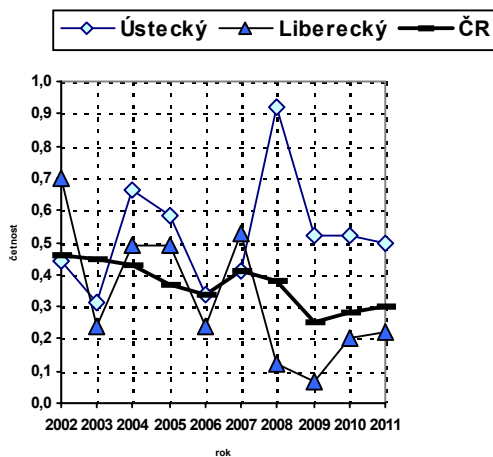
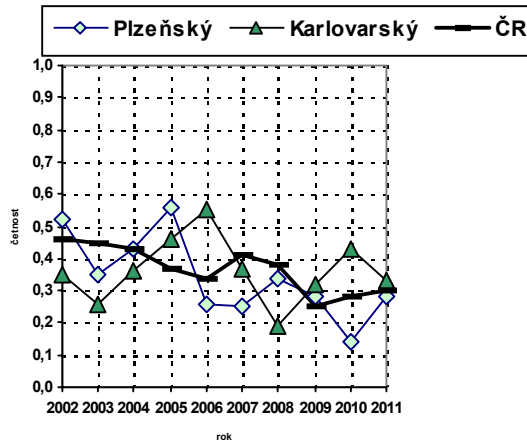
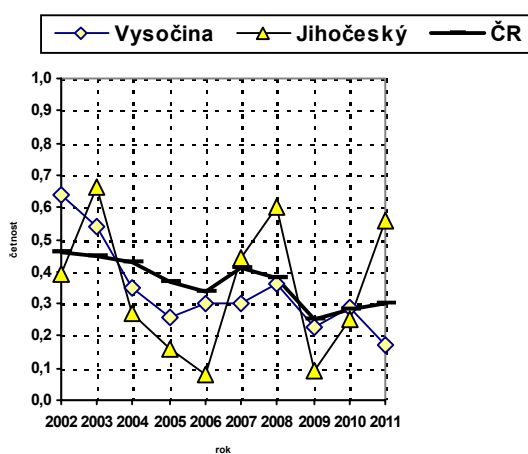
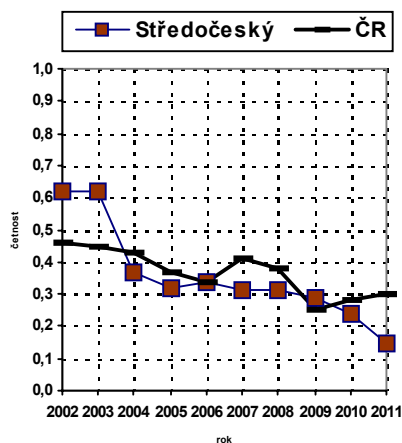
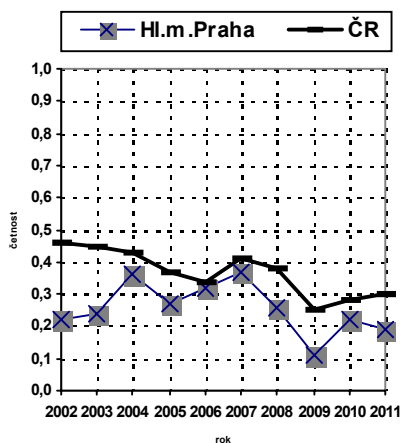
Graf č. 3.3.4 Průměrná doba trvání pracovní neschopnosti pro pracovní úraz v krajích ČR



Grafy č. 3.4.1 Smrtelné pracovní úrazy v krajích v letech 2002 - 2011



Grafy č. 3.4.2 Četnost smrtelných pracovních úrazů v krajích v letech 2002 - 2011



4 PRACOVNÍ ÚRAZOVOST V ODVĚTVÍCH

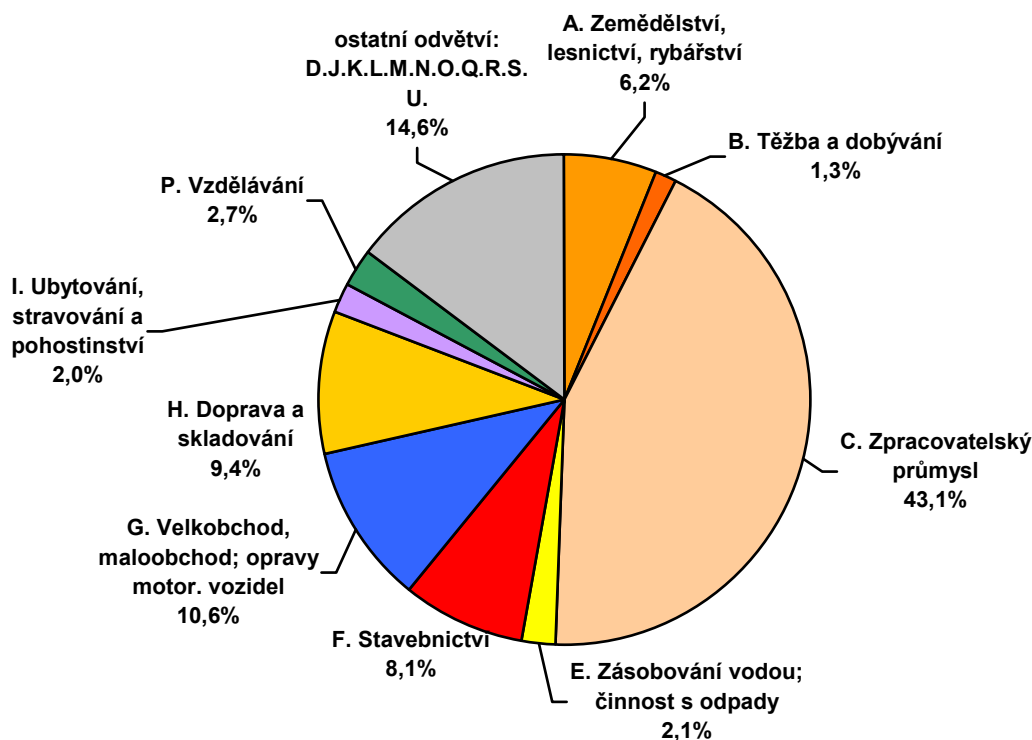
Ukazatele pracovní úrazovosti v roce 2011 jsou uspořádány podle převažující ekonomické činnosti a prezentovány podle Klasifikace ekonomických činností (dále jen CZ-NACE).

Poznámka: Pro větší přehlednost grafů byla některá odvětví sloučena do jediného (ostatní odvětví): Výroba a rozvod elektřiny, plynu, tepla a klim. vzduchu (D.), Informační a komunikační činnosti (J.), Peněžnictví a pojišťovnictví (K.), Činnosti v oblasti nemovitostí (L.), Profesní, vědecké a technické činnosti (M.), Veřejná správa a obrana, povinné sociální zabezpečení (O.), Vzdělávání (P.), Zdravotní a sociální péče (Q.), Kulturní, zábavní a rekreační činnosti (R.), Ostatní činnosti (S.), Činnosti exterritoriálních organizací (U.) a nezjištěno. Údaje jsou uvedeny v příslušných tabulkách.

4.1 Pracovní úrazovost v roce 2011 v odvětvích

V grafu č. 4.1 je uveden podíl počtu pracovních úrazů s pracovní neschopností, ke kterým došlo v jednotlivých odvětvích v roce 2011. Nejvíce těchto pracovních úrazů vzniklo ve **Zpracovatelském průmyslu (C.)**, a to **43,1 %**. Je ale nutno upozornit, že toto odvětví zahrnuje 26,4 % pojištěnců (viz graf č. 4.3). Viz tabulka č. 4.1.2.

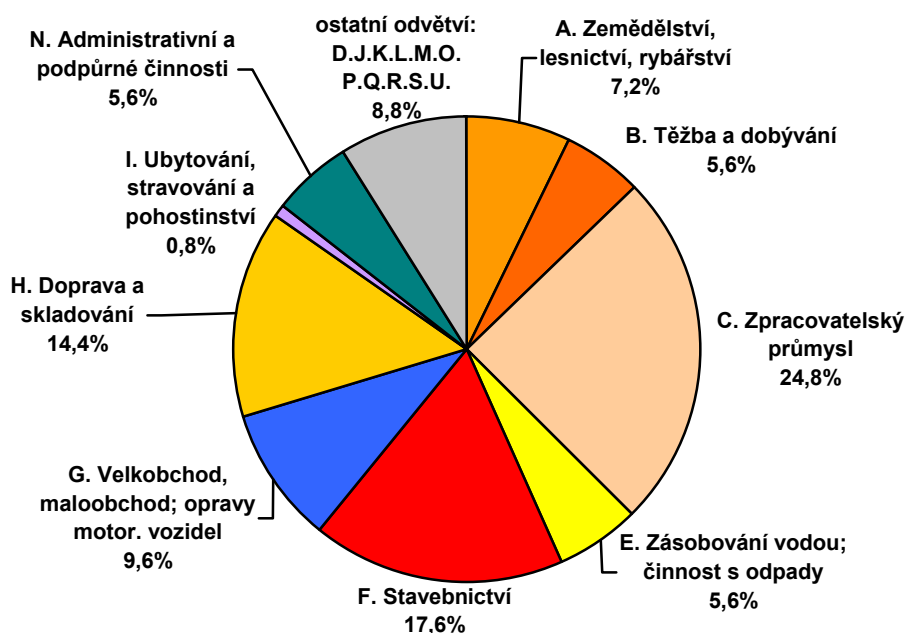
Graf č. 4.1 Podíl počtu pracovních úrazů s pracovní neschopností v odvětvích (CZ-NACE) v roce 2011



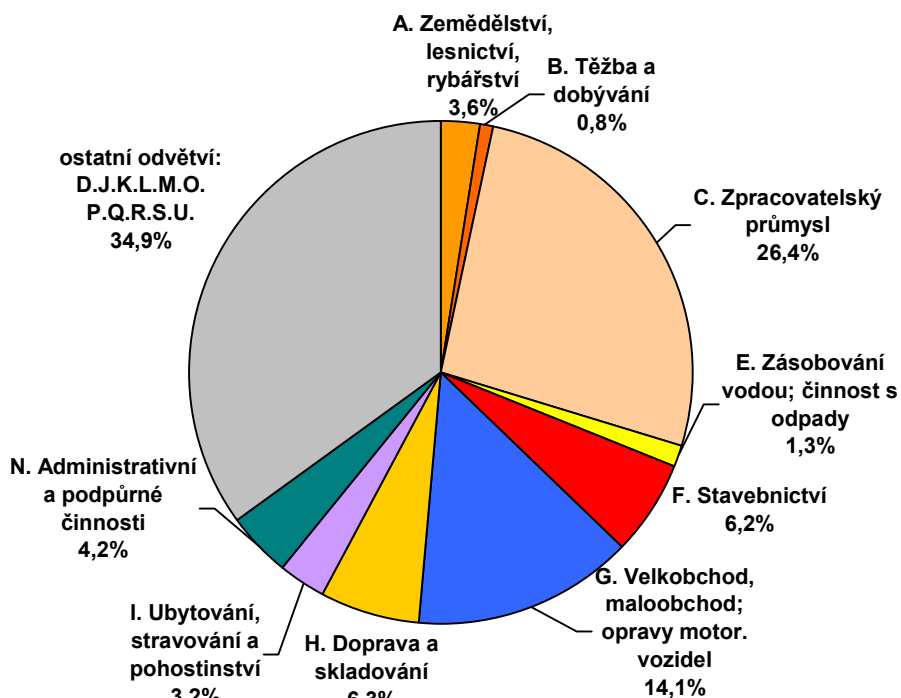
4.2 Smrtelná pracovní úrazovost v roce 2011 v odvětvích

V grafu č. 4.2 je uveden podíl počtu smrtelných pracovních úrazů v roce 2011 v odvětvích (viz tabulka č. 4.4.1). Nejvíce případů (31, tj. 24,8 %) vzniklo v roce 2011 ve Zpracovatelském průmyslu (C.). Protože v něm byl evidován i obdobný počet pojištěnců, byla četnost případů (0,28) přibližně stejná jako četnost v ČR (0,30). Ve Stavebnictví (F.) došlo jen ke 22 případům (tj. 17,67 %), ale toto odvětví vykázalo četnost 0,84 případu na 10 000 pojištěnců, což je přibližně třikrát vyšší četnost než četnost v ČR. Nejvyšší četnost byla evidována v odvětví Těžba a dobývání (B.) a to 1,99.

Graf č. 4.2 Podíl počtu smrtelných pracovních úrazů v odvětvích (CZ-NACE) v roce 2011

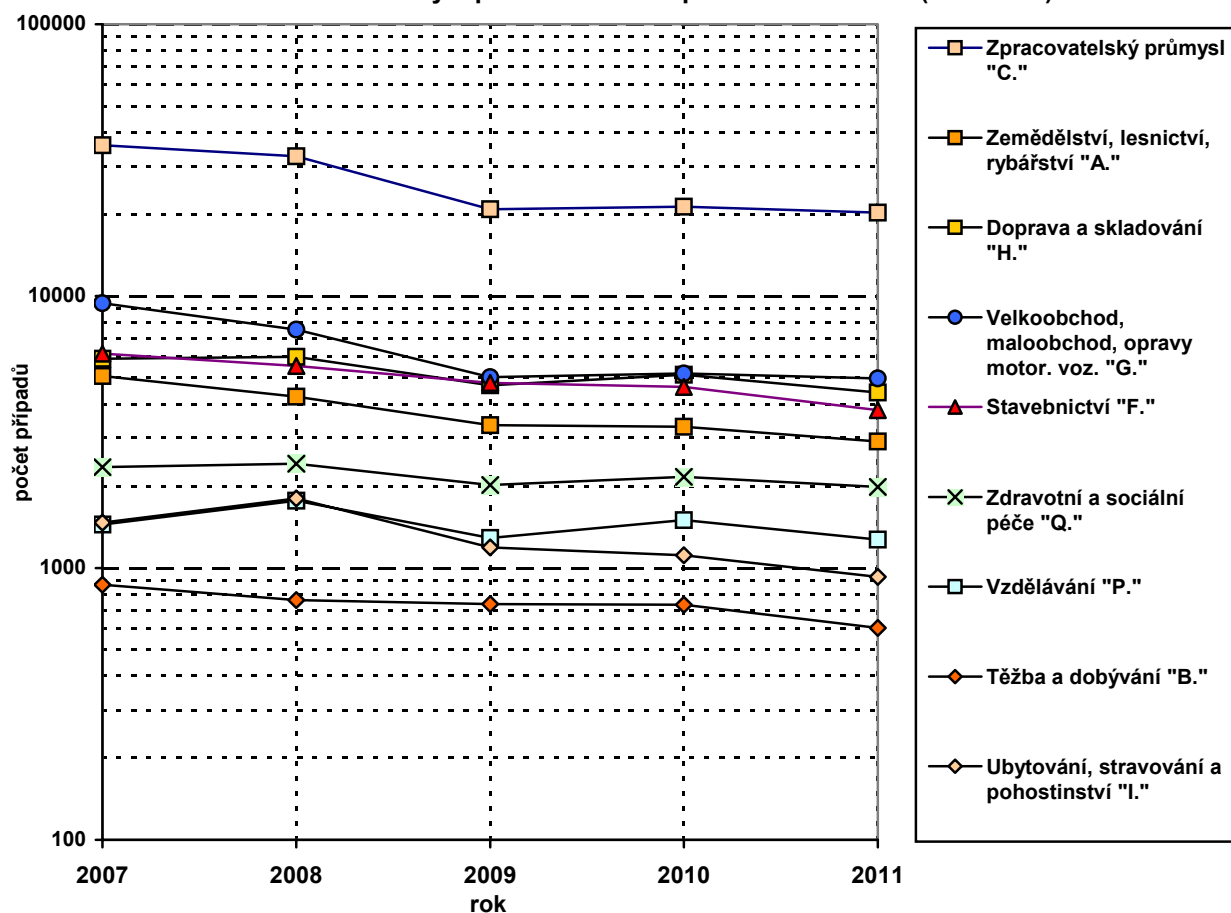


Graf č. 4.3 Podíl počtu pojištěnců v odvětvích (CZ-NACE) v roce 2011

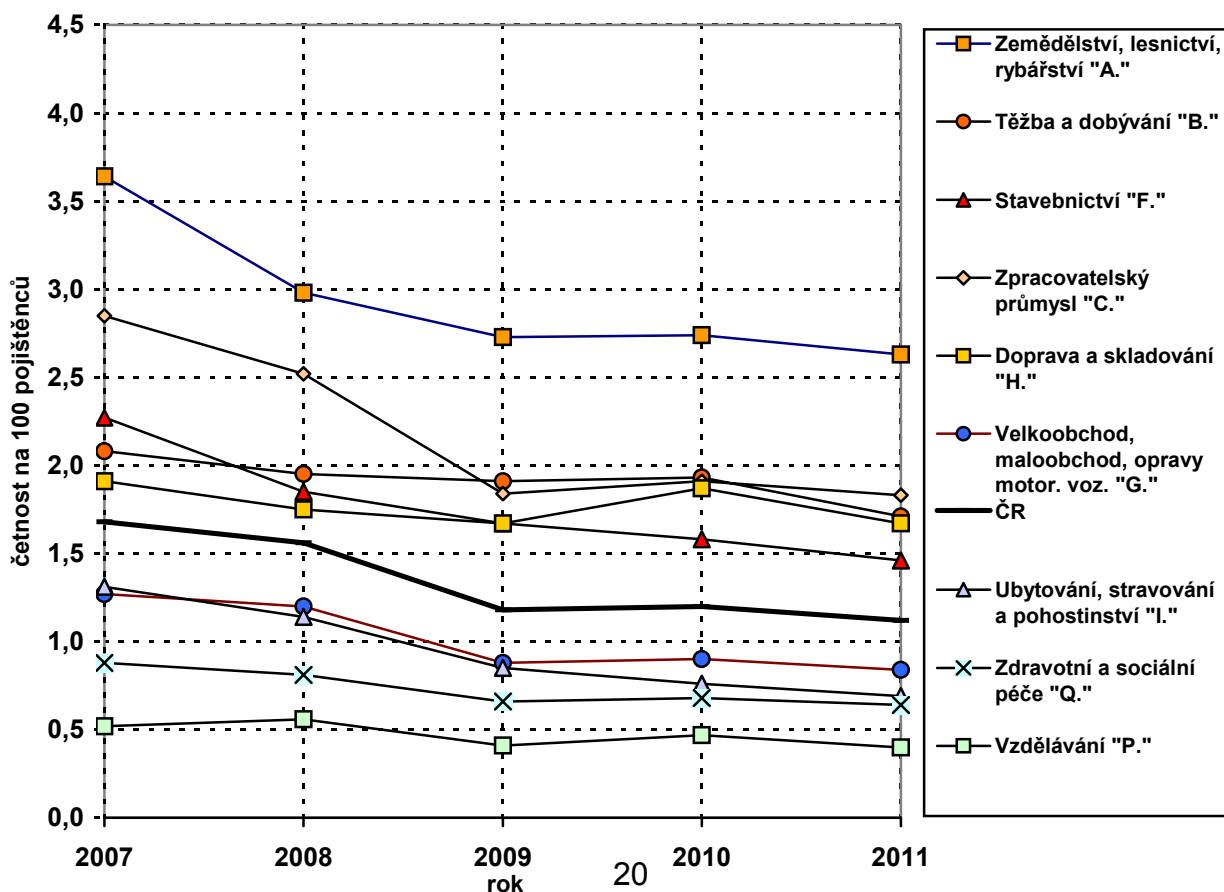


4.3 Vývoj pracovní úrazovosti v odvětvích

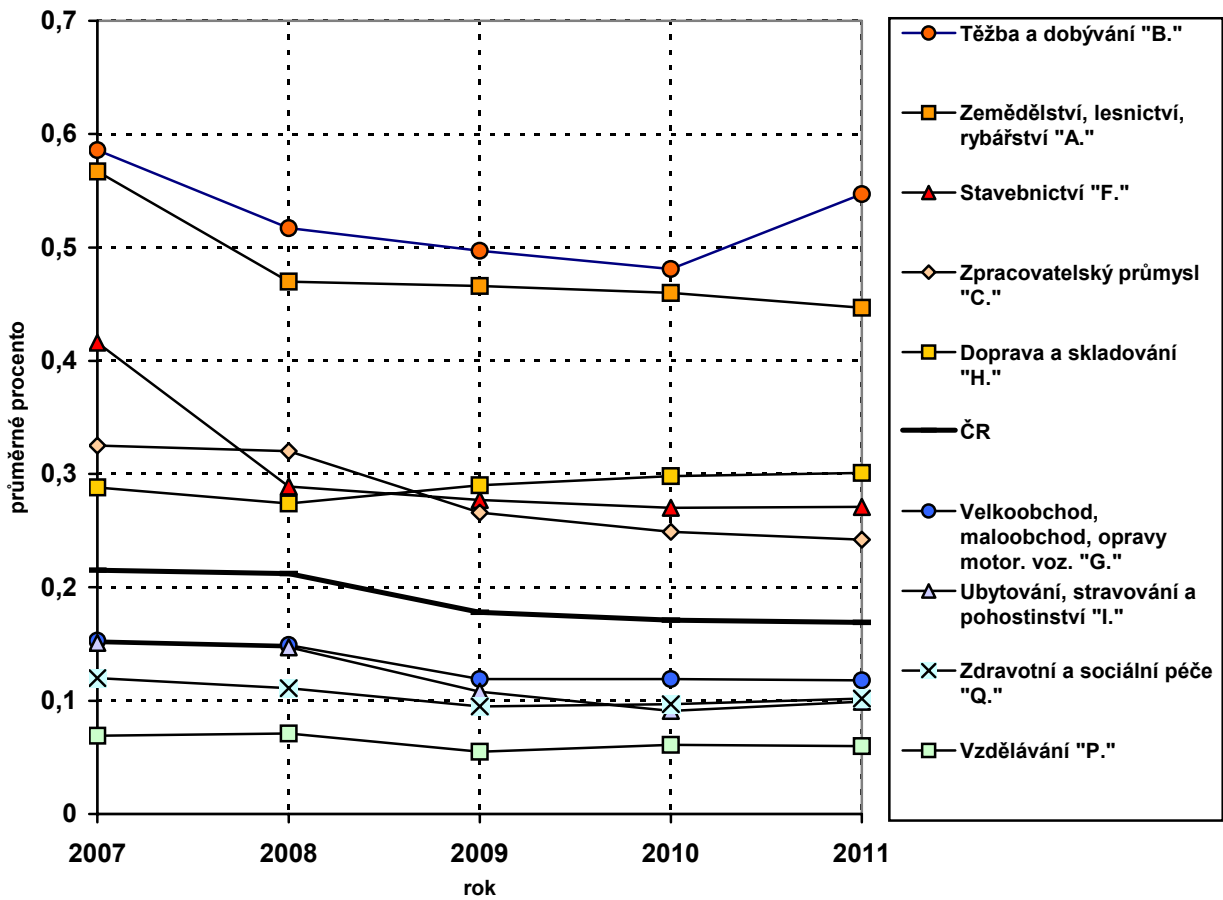
Graf č. 4.3.1 Pracovní úrazy s pracovní neschopností v odvětvích (CZ-NACE)



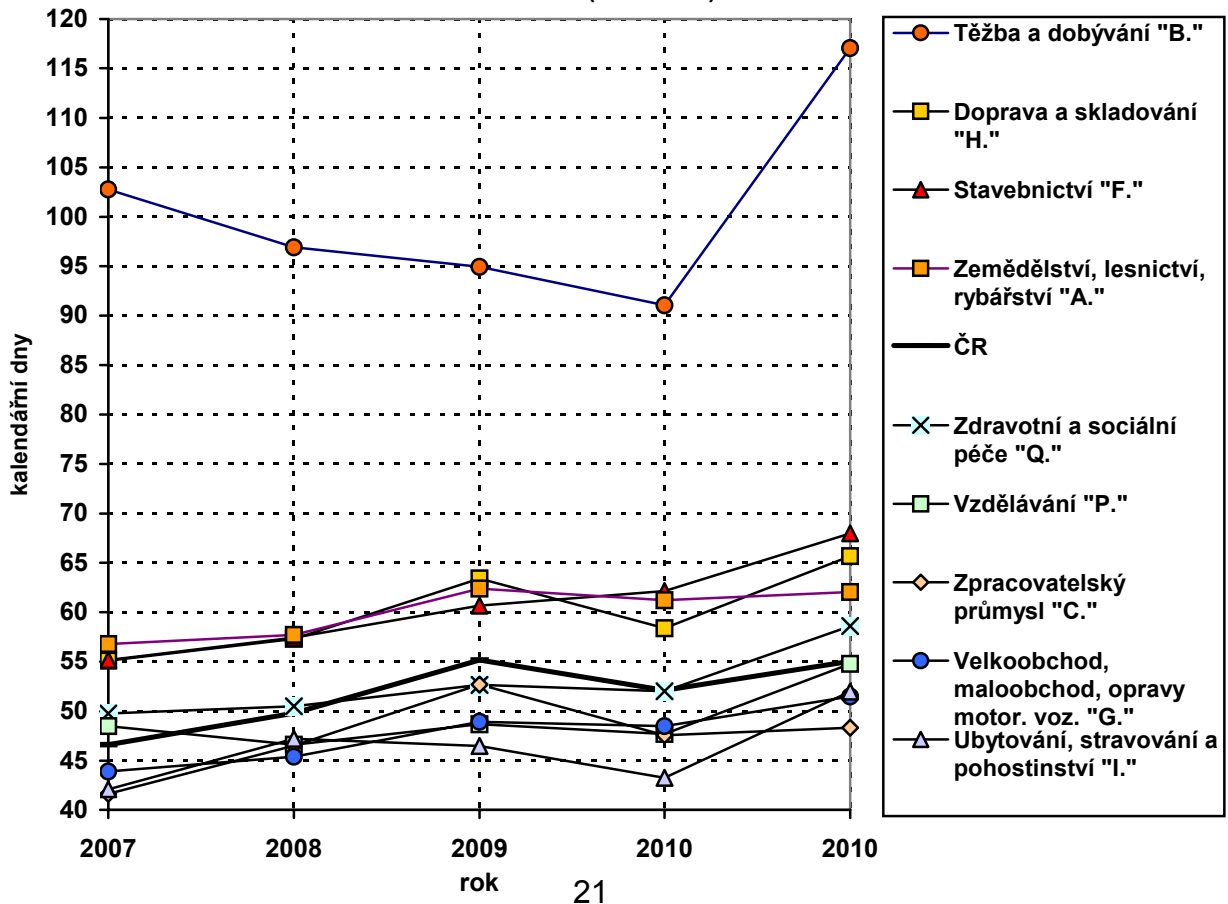
Graf č. 4.3.2 Četnost pracovních úrazů s pracovní neschopností v odvětvích (CZ-NACE)



Graf č. 4.3.3 Průměrné procento pracovní neschopnosti pro pracovní úraz v odvětvích (CZ-NACE)



Graf č. 4.3.4 Průměrná doba trvání pracovní neschopnosti pro pracovní úraz v odvětvích (CZ-NACE)



Vývoj ukazatelů pracovní úrazovosti (2007 - 2011) v ČR ve vybraných odvětvích je znázorněn v grafech, z nichž některé jsou doplněny vývojem hodnot tohoto ukazatele za celou ČR. Za rok 2007 byly použity hodnoty ukazatelů „korigované“, neboť jsou porovnatelné s hodnotami let 2008 - 2011, které uvádí ČSÚ (tabulka č. 4.3).

V grafu č. 4.3.1 (logaritmická stupnice) je zaznamenán vývoj počtu pracovních úrazů s pracovní neschopností. Významný pokles byl zaznamenán v odvětvích: Výroba a rozvod elektrické aj. energie (D.) o 26 %, Těžba a dobývání (B.) o 18 % a stejně ve Stavebnictví (F.) o 18 %.

Graf č. 4.3.2 dokumentuje vývoj četnosti pracovních úrazů s pracovní neschopností na 100 pojištěnců. Obdobně jako u počtu případů došlo k poklesu četnosti ve výše uvedených odvětvích. Největší pokles byl zaznamenán v odvětví Výroba a rozvod elektrické aj. energie (D.) o 25 %, ve Vzdělávání (P.) o 15 % a v Dopravě a skladování (H.) o 11 %.

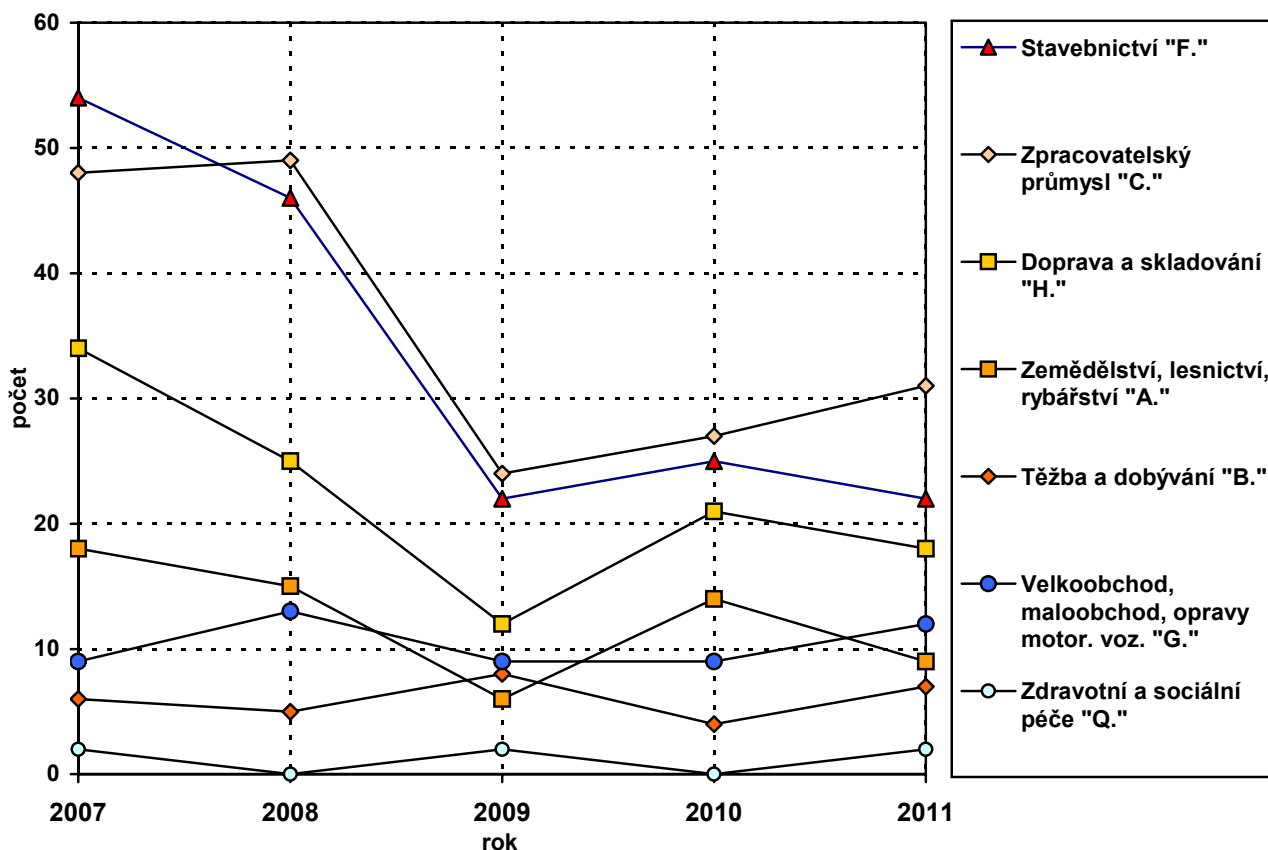
V grafu č. 4.3.3 je zaznamenán vývoj průměrného procenta pracovní neschopnosti pro pracovní úraz. Pokles byl zaznamenán zejména v odvětví Výroba a rozvod elektrické aj. energie (D.) o 12 %. Vzestup tohoto ukazatele byl zaznamenán zejména u Těžby a dobývání (B.) o 14 % a u Ubytování, stravování a pohostinství (I.) o 9 %.

V grafu č. 4.3.4 je uveden vývoj průměrné doby trvání pracovní neschopnosti pro pracovní úraz. Po historickém poklesu tohoto ukazatele v roce 2010 došlo opět k růstu. Nejvíce přispěla odvětví: Těžby a dobývání (B.) o 29 %, Ubytování, stravování a pohostinství (I.) o 20 % a Výroba a rozvod elektrické aj. energie (D.) o 16 %.

4.4 Vývoj smrtelné pracovní úrazovosti v odvětvích

V následujících grafech je znázorněn vývoj ukazatelů smrtelné pracovní úrazovosti v ČR ve vybraných odvětvích. Hodnoty jsou uvedeny v tabulce č. 4.4.1. V tabulce č. 4.4.2 je uveden vývoj počtu smrtelných pracovních úrazů v jednotlivých odvětvích.

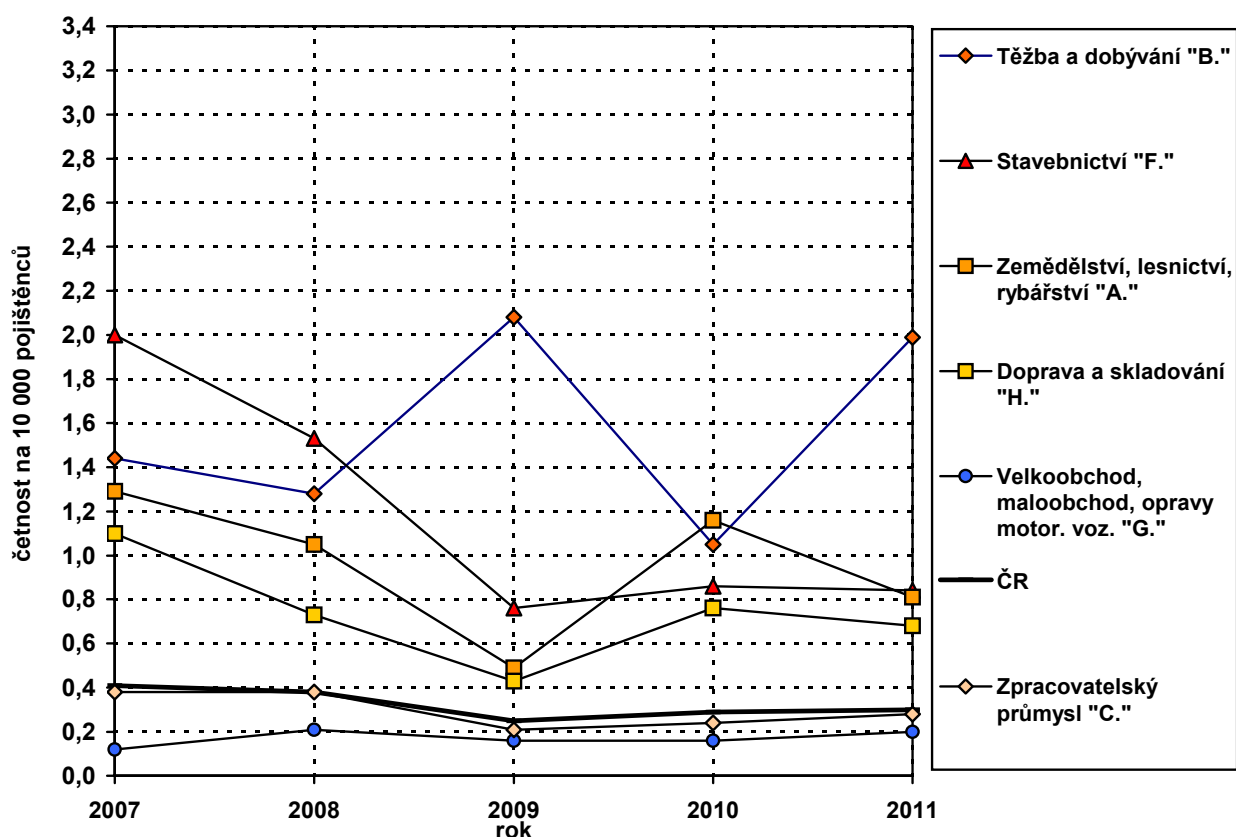
Graf č. 4.4.1 Smrtelné pracovní úrazy v odvětvích (CZ-NACE)



Vzájemné poměry hodnot ukazatelů smrtelné pracovní úrazovosti v jednotlivých odvětvích a tendence jejich vývoje jsou patrné z grafů č. 4.4.1 a 4.4.2. Největší počet smrtelných pracovních úrazů vykázala odvětví: Zpracovatelský průmysl (C.), Stavebnictví (F.) a Doprava a skladování (H.). Počet případů meziročně vzrostl ve Zpracovatelském průmyslu (C.), ve Velkoobchodu, maloobchodu, opravách (G.), Těžbě a dobývání (B.) a ve Zdravotní a sociální péči (Q.). Ve Stavebnictví (F.), v Dopravě a skladování (H.) a v Zemědělství, lesnictví, rybářství (A.) došlo k poklesu počtu případů.

V grafu 4.4.2 jsou patrná odvětví, která vykázala četnost smrtelných pracovních úrazů výrazně vyšší než činí republikový průměr (graf je doplněn vývojem hodnot tohoto ukazatele za celou ČR). Jsou to: Stavebnictví (F.), Těžba a dobývání (B.), Zemědělství, lesnictví, rybářství (A.) a Doprava a skladování (H.). Na smrtelných pracovních úrazech mají velký podíl pozemní vozidla a ostatní dopravní prostředky (31,6 %). V Těžbě a dobývání (B.) došlo k významnému vzestupu tohoto ukazatele (1,99) přibližně k hodnotě z roku 2009. V odvětví Zemědělství, lesnictví, rybářství (A.) byl zaznamenán trend opačný, a to pokles na hodnotu 0,84. Také v odvětví Zásobování vodou a činnost s odpady (E.) došlo k nárůstu tohoto ukazatele na hodnotu 1,29. Časová řada 2009 - 2011 není v grafu zakreslena.

Graf č. 4.4.2 Četnost smrtelných pracovních úrazů v odvětvích (CZ-NACE)

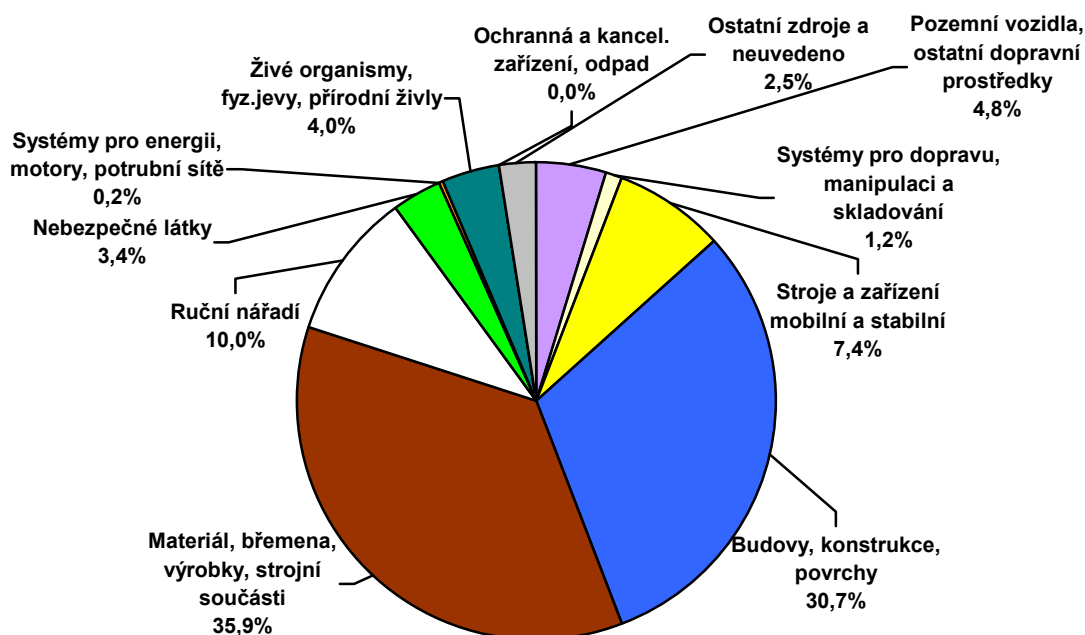


5 ZDROJE PRACOVNÍCH ÚRAZŮ V ROCE 2011

Podkladem k informacím o zdrojích pracovních úrazů, k nimž došlo v roce 2011, byla data o pracovních úrazech pořízená oblastními inspektoráty práce a uložena v bázi dat SÚIP. Klasifikace zdrojů úrazů byla provedena podle metodiky ESAW. Soubor dat z roku 2011 obsahoval data připravená ze 42 105¹ záznamů o úrazu s pracovní neschopností delší než tři kalendářní dny, které inspektorátům zaslaly podniky podléhající kontrolní činnosti SÚIP². Z toho bylo 1 491 pracovních úrazů závažných, tj. s hospitalizací nad 5 dní. Do přehledu smrtelných pracovních úrazů bylo zahrnuto 133 případů, tj. včetně těch případů, které nepodléhají statistickému zjišťování. Případy podléhající dozoru systému ČBÚ (11) zahrnuty nebyly. V grafech č. 5.1, 5.0 a 5.2 je znázorněn podíl počtu pracovních úrazů (smrtelných, závažných a s pracovní neschopností delší než tři kalendářní dny) v základních skupinách zdrojů. V tabulkách č. 5.1.1 – 5.2.4 jsou uvedeny zdroje úrazu v krajích ČR podle sídla firmy i podle kraje, kde k úrazu došlo. V tabulkách č. 5.1 a 5.2 jsou pak uvedeny případy v kraji a mimo kraj registrace firmy.

5.1 Zdroje pracovních úrazů s pracovní neschopností delší než tři kalendářní dny v roce 2011

Graf č. 5.1 Podíl počtu pracovních úrazů s pracovní neschopností delší než tři kalendářní dny ve skupinách zdrojů úrazů v roce 2011



Z grafů č. 5.1 (tab. č. 5.1.1) a 5.0 je patrné zastoupení nejvýznamnějších skupin zdrojů úrazů s pracovní neschopností delší než tři kalendářní dny a úrazů závažných:

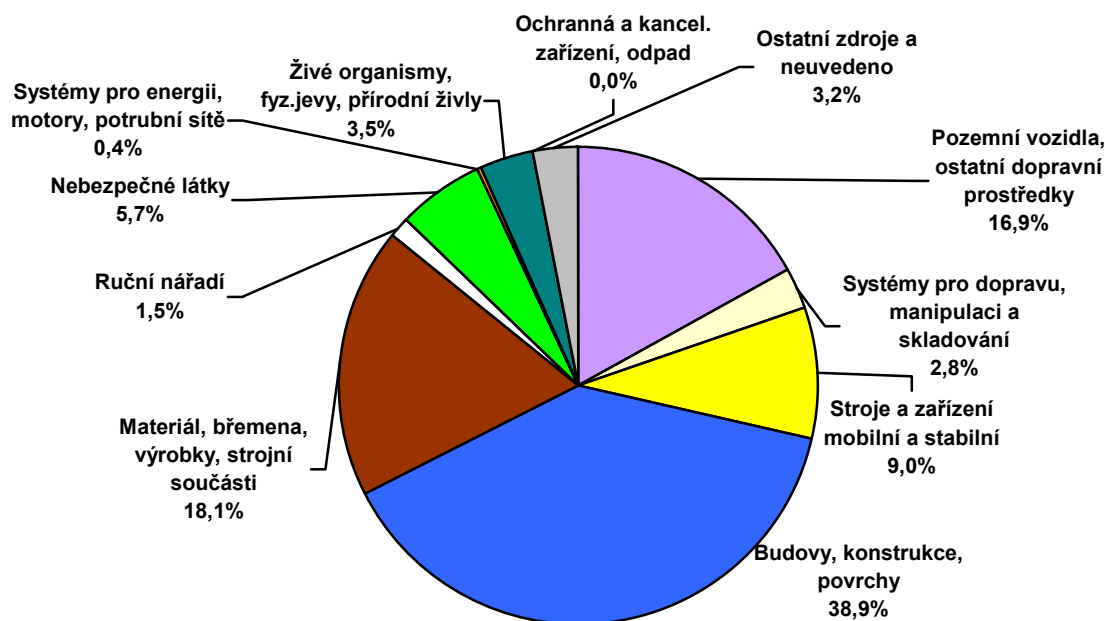
- **Materiál, břemena, výrobky, strojní součásti** 35,9 %
- **Budovy, konstrukce, povrchy** . 30,7 %
- **Ruční nářadí** . 10,0 %

¹ Podle stavu evidence k 16. 4. 2012.

² Nařízení vlády č. 201/2010 Sb., kterým se stanoví způsob evidence, hlášení a zasílání záznamu o úrazu, vzor záznamu o úrazu a okruh orgánů a institucí, kterým se ohlašuje pracovní úraz a zasílá záznam o úrazu.

- Budovy, konstrukce, povrchy 38,9 %
- Materiál, břemena, výrobky, strojní součásti 18,1 %
- Pozemní vozidla, ostatní dopravní prostředky 16,9 %

Graf č. 5.0 Podíl počtu závažných pracovních úrazů ve skupinách zdrojů úrazů v roce 2011

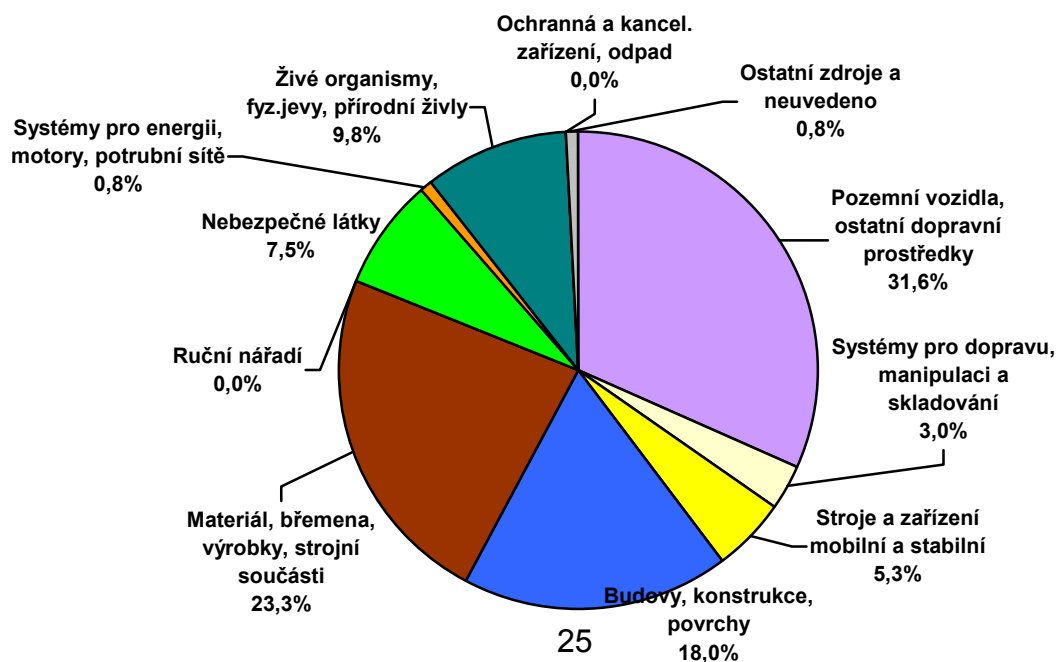


5.2 Zdroje smrtelných pracovních úrazů v roce 2011

Z grafu č. 5.2 (tab. č. 5.2.1) je patrné zastoupení nejvýznamnějších skupin zdrojů úrazů:

- Pozemní vozidla, ostatní dopravní prostředky 31,6 %
- Materiál, břemena, výrobky, strojní součásti 23,3 %
- Budovy, konstrukce, povrchy 18,0 %

Graf č. 5.2 Podíl počtu smrtelných pracovních úrazů ve skupinách zdrojů úrazů v roce 2011



5.3 Vybrané podskupiny zdrojů pracovních úrazů s pracovní neschopností delší než tři kalendářní dny

Ve skupinách zdrojů úrazů byly zaznamenány některé významné podskupiny. Uvedené počty jsou v procentech z celkového počtu pracovních úrazů s pracovní neschopností delší než tři kalendářní dny. Byly to tyto podskupiny:

Ve skupině **Budovy, konstrukce, povrchy**:

- Budovy, konstrukce, povrchy v úrovni země 13,3 %
- Budovy, konstrukce, povrchy nad úrovní země 8,6 %
- Výkopy, studně, příkopy, strmé svahy 0,7 %

Ve skupině **Ruční nářadí** :

- Ruční nářadí nepoháněné pro řezání, oddělování 5,3 %

Ve skupině **Nebezpečné látky**:

- Nebezpečné látky žíravé, korozivní 0,5 %
- Nebezpečné látky hořlavé 0,3 %

Ve skupině **Stroje a zařízení stabilní**:

- Obráběcí stroje 1,3 %
- Strojní pily 0,9 %
- Tvářecí stroje (lisování, kování) 0,6 %
- Stroje pro úpravu povrchu (čištění, mytí, sušení, potiskování, lakování) 0,5 %

5.4 Nejčastější podskupiny zdrojů smrtelných pracovních úrazů

Ve skupině **Pozemní vozidla, ostatní dopravní prostředky**:

- Ostatní známá pozemní vozidla 27,1 %

Ve skupině **Materiál, břemena, výrobky, strojní součásti**:

- Ostatní materiály, předměty, výrobky, části strojů 12,8 %

Ve skupině **Budovy, konstrukce, povrchy**:

- Ostatní budovy, konstrukce, povrchy nad úrovní země 11,3 %

V ostatních skupinách to byly:

- Nebezpečné látky a přípravky hořlavé 3,8 %
- Speciální stroje používané v zemědělství 3,0 %
- Jeřáby stabilní, mobilní, mostové, zdvihací zařízení se zavěšeným břemenem 3,0 %

5.5 Podíl zdrojů úrazu na závažnosti pracovních úrazů

Vzájemným porovnáním grafů č. 5.0, 5.1 a 5.2 zjistíme, jak byly jednotlivé zdroje úrazu v zastoupení v pracovních úrazech různé závažnosti.

Nejmenší podíl na pracovních úrazech s pracovní neschopností nad tři dny a největší na smrtelných

Pozemní vozidla, ostatní dopravní prostředky měly podíl na případech:

s pracovní neschopností nad tři dny 4,8 %, na závažných 16,9 % a na smrtelných 31,6 %.

Systémy pro dopravu, manipulaci a skladování měly podíl na případech:

s pracovní neschopností nad tři dny 1,2 %, na závažných 2,8 % a na smrtelných 3,0 %.

Nebezpečné látky měly podíl na případech:

s pracovní neschopností nad tři dny 3,4 %, na závažných 5,7 % a na smrtelných 7,5 %.

Největší podíl na pracovních úrazech s pracovní neschopností nad tři dny a nejmenší na smrtelných

Ruční nářadí měla podíl na případech:

s pracovní neschopností nad tři dny 10,0 %, na závažných 1,5 % a na smrtelných 0,0 %.

Další zdroje

Budovy, konstrukce, povrchy se podílely nejvíce na případech závažných, a to 38,9 %. U ostatních typů úrazu se podílely také zásadním způsobem (30,7 % a 18,0 %).

Stroje a zřízení mobilní a stabilní se podílely nejvíce na případech závažných, a to 9,0 %. U ostatních typů úrazu se podílely 7,4 % a 5,3 %.

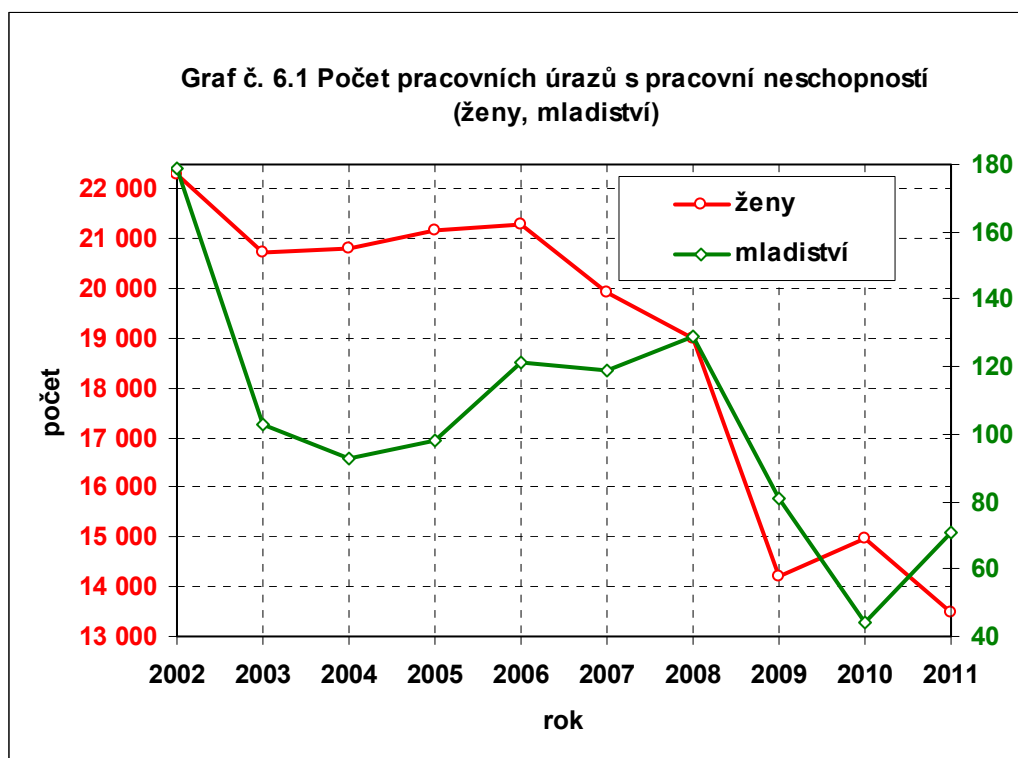
6 PRACOVNÍ ÚRAZOVOST ŽEN A MLADISTVÝCH

V posledním desetiletém období došlo k vyššímu výskytu počtu pracovních úrazů s pracovní neschopností u žen v roce 2002. Obdobně tomu bylo i s četností (tabulka č. 6.2). V letech 2004 - 2006 počet těchto úrazů rostl jen mírně, což bylo způsobeno vzrůstem počtu zaměstnaných žen (četnost stagnovala). V roce 2007 a 2008 došlo k významnému poklesu obou ukazatelů, počet případů o 6,5 % a 4,6 %, četnost o 9,0 % a 4,3 %. Hodnota četnosti pracovních úrazů s pracovní neschopností u žen v letech 2002 – 2011 dosahovala přibližně 55 % hodnoty než činil celorepublikový průměr. V tabulce č. 6.3 je uvedena četnost případů (na 100 nemocensky pojištěných žen) v odvětvích. Ve většině odvětví měly ženy hodnotu tohoto ukazatele nižší než všichni zranění, kromě odvětví Peněžnictví a pojišťovnictví (K.) a Vzdělávání (P.). V rizikových odvětvích, jako je Stavebnictví (F.) nebo Těžba a dobývání (B.), měly ženy podstatně nižší četnost případů než všichni pojištěnci, protože zde nevykonávaly právě ty činnosti (riskantní) pro odvětví typické.

Z celkového počtu 42 105 záznamů o úrazu s pracovní neschopností delší než tři kalendářní dny, které inspektorátům zaslaly podniky podléhající kontrolní činnosti SÚIP, se jich 12 250 (tj. 29,1 %) událo ženám.

Tato skupina úrazů obsahovala 1 491 (tj. 3,5 % ze 42 105) pracovních úrazů závažných (s hospitalizací nad 5 dní), z nichž se 251 přihodilo ženám.

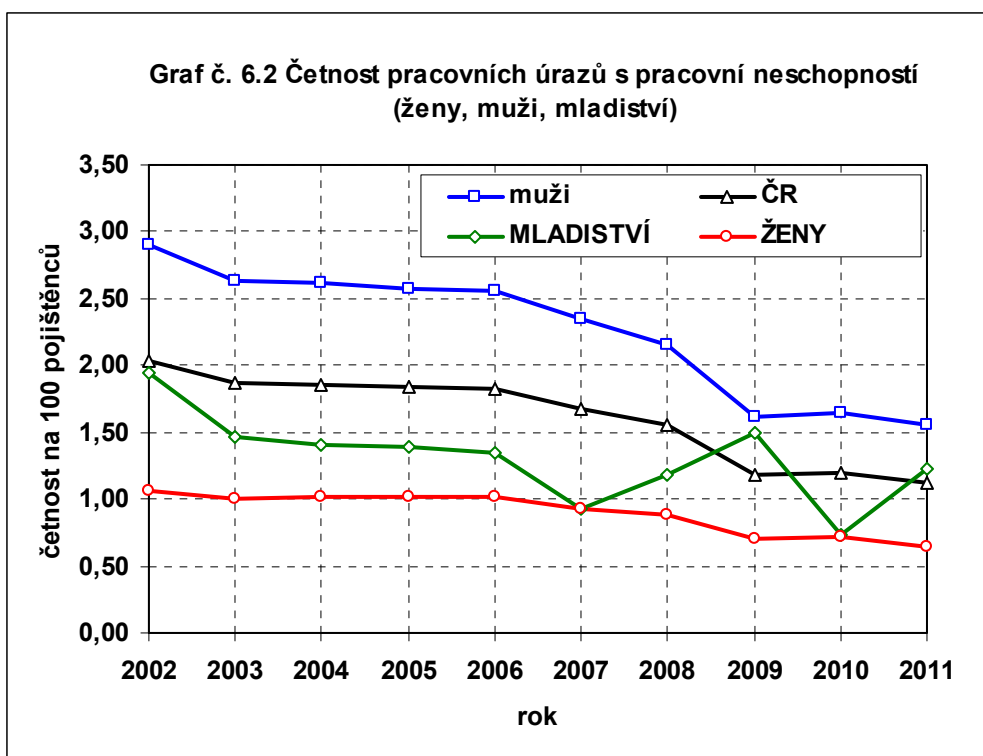
Počet smrtelných pracovních úrazů žen v období 2002 – 2011 byl charakterizován tak nízkým počtem případů, že nelze hovořit o nějakém dalším trendu, ale spíše o nahodilých událostech. V roce 2006 klesl dokonce jen na pouhé 4 případy, v roce 2005 bylo evidováno případů 13. K převážné většině smrtelných pracovních úrazů žen došlo při dopravních nehodách a začaly se již objevovat i případy při dopravních nehodách leteckých. Dalšími úrazovými ději byly pády osob a materiálu, exploze a otrava plyny. V roce 2011 se jednalo zejména o pády zaměstnanců nebo předmětů na zaměstnance a dopravní nehody.



V letech 2002 - 2004 klesal absolutní počet pracovních úrazů s pracovní neschopností mladistvých pojištěnců (do 18 let), zejména díky výraznému poklesu počtu těchto pojištěnců. Četnost v letech 2004 – 2006 nevykazovala žádný významný trend (tabulka č. 6.1). V roce 2007 došlo k poklesu četnosti, neboť počet mladistvých pojištěnců vzrostl (o 41 %).

Pokles četnosti těchto pracovních úrazů na 100 mladistvých byl v posledních 20 letech významný. Ještě v roce 1994 měl tento ukazatel hodnotu 6,61, přičemž celorepublikový průměr činil 2,19. V roce 2002 klesla jeho hodnota (1,95) pod celorepublikový průměr (2,03) a v roce 2007 se jeho hodnota (0,93) těsně přiblížila četnosti pracovních úrazů žen (0,92). V letech 2008 a 2009 došlo opět k vzestupu hodnoty tohoto ukazatele, přibližně na hodnotu roku 2003 (1,49) a byla tedy vyšší než za ČR (1,18) V roce 2010 klesl tento ukazatel dosud nejnižší (0,73) a opět se těsně přiblížil četnosti pracovních úrazů žen (0,72) v tomto roce. V roce 2011 došlo opět k vzestupu četnosti, opět nad celorepublikový průměr.

Smrtelné pracovní úrazy mladistvých zaměstnanců jsou výjimečné, v posledních 10 letech nebyl zaznamenán žádný případ.



7 PŘÍČINY PRACOVNÍCH ÚRAZŮ

Příčiny pracovních úrazů s pracovní neschopností nad 3 dny

Nejčastější příčinou těchto pracovních úrazů uváděnou zaměstnavateli v roce 2011 bylo „Špatně nebo nedostatečně odhadnuté riziko“. Tato příčina byla uváděna u 82,8 % případů.

Na druhém místě byly označeny „Nedostatky osobních předpokladů k řádnému pracovnímu výkonu (chybějící tělesné předpoklady, smyslové nedostatky, nepříznivé osobní vlastnosti a okamžité psychofyziologické stavy) a riziko práce“ (8,2 %).

Jako třetí nejčastější příčinou bylo označeno „Ohrožení jinými osobami“ (2,1 %). Údaje jsou uvedeny v tabulce č. 7.1.

Mezi další významné příčiny podle jejich podílu na všech příčinách náleží:

„Používání nebezpečných postupů nebo způsobů práce vč. jednání bez oprávnění, proti zákazů, prodávání v ohroženém prostoru“ – 2,1 %,

„Ohrožení zvířaty a přírodními živly“ – 2,0 %.

Ostatní příčiny se na celkovém počtu pracovních úrazů s pracovní neschopností nad 3 dny podílejí méně než 2,0 %. U 0,2 % těchto pracovních úrazů nebyla příčina zjištěna.

Představu o příčinách pracovních úrazů s pracovní neschopností delší než 3 dny dále poskytují údaje zpracované podle metodiky evropské statistiky, které přinášejí informaci, k jaké došlo odchylce od normálního průběhu pracovní činnosti, jejímž důsledkem byl tento pracovní úraz (tab. č. 7.2 a 7.3). Tyto údaje jsou k dispozici ze zpracování jen za roky 2003 - 2010, lze však předpokládat, že se zjištěné údaje v posledních po sobě jdoucích letech výrazně neliší. Významnější změny se mohou očekávat až v delším časovém rozmezí.

Nejčastější **nežádoucí události** v roce 2010 bylo zjištěno „Uklouznutí, klopýtnutí, pád osob“ (27,4 %), přičemž se nejčastěji jednalo o pád na stejné úrovni (22,1 %). Dále to byl „Pohyb těla bez fyzického zatížení (24,6 %) a „Neovladatelnost - ztráta kontroly (částečná nebo úplná) strojů, dopravních a manipulačních prostředků, ručního nářadí, předmětů, zvířat“ (19,9 %).

Z podrobného členění nežádoucích událostí vyplývá, že dalšími velmi častými nežádoucími událostmi byly „Nekoordinované pohyby, rušivé nebo nevhodné jednání“ (14,8 %) a „Špatné došlápnutí bez pádu (4,8 %), „Zachycení, odtažení“ (8,6 %), „Pád na stejné úrovni“ (22,1 %), „Ztráta kontroly manipulovaných předmětů“ (8,2 %) a „Ztráta kontroly ručního nářadí nebo jím opracovávaného materiálu“ (6,2 %). Součet těchto šesti nejčastějších podskupin nežádoucích událostí, při kterých byl úraz způsoben různými typy ztráty kontroly, špatným došlápnutím, pádem a nekoordinovanými pohyby činil 64,7 % případů z celku.

U této skupiny pracovních úrazů, které tvoří převážnou většinu, je nutno hledat příčiny spíše **v úrovni pracovního prostředí, pracovních podmínek, uspořádání pracovišť, v úrovni pracovní pohody nebo stresu, v organizaci práce a celkové úrovni řízení bezpečnosti práce v podniku**. Prevenci úrazů je třeba zaměřit na systémové změny, které postihnou i nejčastěji uváděné příčiny („Špatně nebo nedostatečně odhadnuté riziko“ a „Nedostatky osobních předpokladů...“), které se podílí na vzniku pracovních úrazů v 91,0 % případů.

U 13,4 % nežádoucích událostí lze konkrétněji určit, jaká ustanovení bezpečnostních předpisů byla pravděpodobně porušena a **jaká konkrétní organizační, technická nebo výchovná opatření by měl zaměstnavatel přijímat, popřípadě na co by se měly zaměřit kontroly bezpečnosti práce, aby bylo riziko odstraněno nebo minimalizováno u jeho zdroje**. Jsou to úrazy vzniklé vlivem bezprostředních příčin, např. elektrickým proudem, požárem, výbuchem, destrukcí materiálu, technickou závadou, únikem látek, napadením, apod.

Příčiny smrtelných pracovních úrazů

Nejčastější příčinou u smrtelných pracovních úrazů uváděnou zaměstnavateli v roce 2011 bylo „Špatně nebo nedostatečně odhadnuté riziko“ (30,8 %), potom „Používání nebezpečných postupů nebo způsobů práce vč. jednání bez oprávnění, proti zákazu, prodlévání v ohroženém prostoru“ (24,8 %). U 9,8 % případů příčina nebyla zjištěna, zpravidla z důvodu dosud probíhajícího šetření. Dále pak “Ohrožení jinými osobami (odvedení pozornosti při práci, žerty, hádky a jiná nesprávná či nebezpečná jednání druhých osob)“, zde se jednalo převážně o dopravní nehody. Tato příčina byla uvedena u 12,0 % případů.

Příčiny závažných pracovních úrazů

Nejčastější příčinou závažných pracovních úrazů uváděnou zaměstnavateli v roce 2011 bylo „Špatně nebo nedostatečně odhadnuté riziko“. Tato příčina byla uváděna u 59,2 % případů.

Na druhém místě bylo „Používání nebezpečných postupů nebo způsobů práce vč. jednání bez oprávnění, proti zákazu, prodlévání v ohroženém prostoru“ (10,9 %).

Jako třetí byly označeny „Nedostatky osobních předpokladů k řádnému pracovnímu výkonu (chybějící tělesné předpoklady, smyslové nedostatky, nepříznivé osobní vlastnosti a okamžité psychofyzilogické stavy) a riziko práce“ (6,5 %). Dále to bylo “Ohrožení jinými osobami (odvedení pozornosti při práci, žerty, hádky a jiná nesprávná či nebezpečná jednání druhých osob)“ 5,1 % a „Vadný nebo nepříznivý stav zdroje úrazu (nikoli pracoviště)“ (3,6 %).

Podstatnější informace o příčinách pracovních úrazů přináší údaje o porušených předpisech, které byly v souvislosti s pracovním úrazem porušeny. Tyto informace poskytují data o smrtelných pracovních úrazech, které zpravidla vyplývají z nezávislého šetření pracovních úrazů prováděného OIP a OBÚ. Příčiny a porušené předpisy u smrtelných pracovních úrazů způsobených dopravními nehodami šetří policie.

Nejčastěji porušené předpisy v uplynulých letech:

- zákon č. 262/2006 Sb., (zákoník práce),
- zákon č. 361/2000 Sb., (silniční zákon),
- zákon č. 309/2006 Sb., kterým se upravují další požadavky BOZP,
- nařízení vlády č. 362/2005 Sb., o bližších požadavcích na BOZP na pracovištích s nebezpečím pádu z výšky a do hloubky,
- nařízení vlády č. 101/2005 Sb., o podrobnějších požadavcích na pracoviště a pracovní prostředí,
- nařízení vlády č. 591/2006 Sb., o bližších minimálních požadavcích na BOZP na staveništích,
- vyhlášky ČBÚ č. 22/1989 Sb., o ochraně zdraví při práci a bezpečnosti provozu při hornické činnosti prováděné hornickým způsobem v podzemí a č. 26/1989 Sb., o ochraně zdraví při práci a bezpečnosti provozu při hornické činnosti a při činnosti prováděné hornickým způsobem na povrchu,
- nařízení vlády č. 378/2001 Sb., kterým se stanoví podmínky ochrany zdraví zaměstnanců při práci.

8 PŘEHLED UKAZATELŮ

V tabulkách jsou uváděny absolutní ukazatele pracovní úrazovosti vykazované v pololetním výkazu Nem Úr 1-02 a definované v Metodických vysvětlivkách k tomuto výkazu a dále relativní ukazatele, jejichž způsob výpočtu je uveden v Metodických poznámkách k publikacím Pracovní neschopnost pro nemoc a úraz v České republice za běžný rok.

Pokud je to nutné, jsou v tabulkách, grafech a vzorcích z důvodů úspory místa používány zkrácené názvy ukazatelů.

8.1 Absolutní ukazatele

Absolutní ukazatele vyjadřují ekonomický dosah absence plynoucí z pracovních úrazů a je možné z nich vypočítat relativní ukazatele. Obsahové vymezení jednotlivých ukazatelů je uvedeno níže.

Průměrný počet nemocensky pojištěných (pojištěnci)

Ukazatel zahrnuje průměrný počet osob, které jsou nemocensky pojištěny podle § 2 zákona č. 54/1956 Sb., o nemocenském pojištění zaměstnanců, ve znění pozdějších předpisů a osoby samostatně výdělečně činné pojištěné podle § 145a až 145f zákona č. 100/1988 Sb., o sociálním zabezpečení v úplném znění.

Do průměrného počtu nemocensky pojištěných nejsou zahrnovány ženy na mateřské dovolené a vojáci základní vojenské služby.

Počet nově hlášených případů pracovní neschopnosti pro pracovní úraz (pracovní úrazy s pracovní neschopností)

Ukazatel zahrnuje pracovní úrazy, za něž jsou považovány ty úrazy, které se staly zaměstnancům při plnění pracovních úkolů nebo v přímé souvislosti s nimi podle § 25 nařízení vlády ČR č. 108/1994 Sb., kterým se provádí zákoník práce a některé další zákony, nebo které zaměstnanec utrpěl pro plnění pracovních úkolů, jimiž byla způsobena smrt nebo pracovní neschopnost jak delší než 3 kalendářní dny mimo den, kdy k úrazu došlo (§ 105 odst. 3 zákoníku práce), tak i kratší než 3 kalendářní dny.

Počet kalendářních dnů pracovní neschopnosti pro pracovní úrazy (dny pracovní neschopnosti)

Ukazatel vykazuje souhrnný počet kalendářních dnů, po které byli v daném období (roce) nemocensky pojištěni práce neschopni pro pracovní úraz, zjištěný na základě předložených hlášení o počátku a ukončení pracovní neschopnosti.

Počet smrtelných pracovních úrazů

Ukazatel zahrnuje pracovní úrazy, které způsobily nemocensky pojištěným smrt, a to ihned nebo kdykoliv později ve sledovaném období (roce) nebo případy, kdy ve sledovaném období došlo k úmrtí pojištěnce, které bylo podle lékařského posudku důsledkem pracovního úrazu, který pojištěnec utrpěl v kterémkoliv předcházejícím období. Neomezené období platilo až do konce roku 2001. Počínaje rokem 2002 se pro účely hlášení úrazu za smrtelný pracovní úraz počítá ten případ, u něž nastala smrt pojištěnce nejpozději do jednoho roku po vzniku pracovního úrazu (nařízení vlády č. 201/2010 Sb.).

8.2 Relativní ukazatele

Relativní ukazatele vznikají srovnáním dvou nebo více absolutních ukazatelů. Slouží k porovnávání úrovně bezpečnosti v různých oblastech (regionech, odvětvových ekonomických činnostech, skupinách zaměstnanců, létech, druzích událostí apod.). Definice a způsoby jejich výpočtu jsou uvedeny níže. Jde o tyto ukazatele:

Četnost případů pracovní neschopnosti pro pracovní úraz na 100 nemocensky pojištěných (četnost případů na 100 pojištěnců)

Ukazatel vyjadřuje počet nově hlášených případů pracovní neschopnosti pro pracovní úraz, které připadají v průměru na 100 nemocensky pojištěných. Vypočítá se ze vztahu:

$$\text{četnost případů na 100 pojištěnců} = \text{pracovní úrazy s pracovní neschopností} \times 100 / \text{pojištěnci}$$

Průměrná délka trvání případu pracovní neschopnosti pro pracovní úraz v kalendářních dnech (průměrná délka trvání případu)

Ukazatel vyjadřuje, kolik kalendářních dnů pracovní neschopnosti v průměru připadá na jeden nově hlášený případ pracovní neschopnosti pro pracovní úraz. Vypočítá se ze vztahu:

$$\text{průměrná délka trvání případu} = \text{dny pracovní neschopnosti} / \text{pracovní úrazy s pracovní neschopností}$$

Průměrné procento pracovní neschopnosti pro pracovní úrazy (průměrné procento pracovní neschopnosti)

Ukazatel vyjadřuje podíl kalendářních dnů pracovní neschopnosti pro pracovní úraz na celkovém kalendářním fondu pojištěnců ve sledovaném období (roce) vyjádřený v procentech. Vypočítá se ze vztahu:

$$\text{průměrné procento} = \text{dny pracovní neschopnosti} \times 100 / (\text{pojištěnci} \times 365)$$

nebo také:

$$\text{průměrné procento} = \text{četnost případů na 100 pojištěnců} \times \text{průměrná délka trvání případu} / \text{počet kalendářních dnů ve vykazovaném období}$$

Průměrný denní stav práce neschopných pro pracovní úraz (průměrný denní stav práce neschopných)

Představuje počet nemocensky pojištěných, kteří byli ve sledovaném období (roce) průměrně denně nepřítomni v práci z důvodů pracovní neschopnosti pro pracovní úraz. Vypočítá se ze vztahu:

$$\text{průměrný denní stav práce neschopných} = \text{dny pracovní neschopnosti} / 365$$

Četnost smrtelných pracovních úrazů na 10 000 nemocensky pojištěných (smrtelné úrazy na 10 000 pojištěnců)

Ukazatel vyjadřuje, kolik pojištěnců z 10 000 nemocensky pojištěných ve sledovaném období zemřelo na následky pracovních úrazů. Vypočítá se ze vztahu:

$$\text{smrtelné úrazy na 10 000 pojištěnců} = \text{smrtelné úrazy} \times 10\,000 / \text{pojištěnci}$$

Procento smrtelných pracovních úrazů z nově hlášených případů pracovních úrazů (procento z pracovních úrazů s pracovní neschopností)

Ukazatel stanoví, kolik procent z případů pracovních úrazů vykazovaných ve sledovaném období končilo smrtí postižených v důsledku pracovních úrazů. Vypočítá se ze vztahu:

$$\text{procento z pracovních úrazů} = \text{smrtelné úrazy} \times 100 / \text{pracovní úrazy s pracovní neschopností}$$

Zdroje dat

1. Databáze ze statistického zjišťování „Pracovní neschopnost pro nemoc a úraz v ČR“ prováděného Českým statistickým úřadem.

Poznámka:

Vzhledem k tomu, že byly do zpracování dat ze státních pololetních výkazů o pracovní neschopnosti pro nemoc a úraz Nem Úr 1-02 zařazeny i sumáře, které za malé podniky, které samy nevedou agendu nemocenského pojištění, předkládají okresní správy sociálního zabezpečení, a ve kterých nebyly podniky rozlišeny podle ekonomických činností, byla ve sledovaných letech 2006 a 2007 část pracovních úrazů s pracovní neschopností (16 - 18 %) zařazena do OKEČ zaměstnavatele označené „nezjištěno“. Tyto sumáře zahrnovaly podniky zaměstnávající v těchto letech 29 - 30 % pojištěnců. Proto byly v letech 2006 a 2007 pro účely zpracování pracovní úrazovosti údaje za malé podniky rozpočteny do ostatních odvětví. V letech 2008 - 2011 se již rozpočtení neprovádělo, neboť data ČSÚ obsahovala i data za malé podniky.

Rozpočtení bylo provedeno podle zastoupení jednotlivých odvětví ve skupině podnikajících fyzických osob vč. samostatně hospodařících rolníků a ve skupině ekonomických subjektů s 1 až 25 zaměstnanci. Zdrojem údajů pro stanovení podílu zaměstnanců v malých podnicích a fyzických osob byly údaje z registru ekonomických subjektů (RES) a statistického šetření zaměstnanosti v ČR prováděného ČSÚ.

Počet úrazů v těchto skupinách byl stanoven proporcionalně k četnostem úrazů v podnicích s 26 a více zaměstnanci.

2. Databáze z informačního systému o pracovních úrazech Státního úřadu inspekce práce zpracovaná ze záznamů o úrazech.
3. Databáze z informačního systému Výzkumného ústavu bezpečnosti práce, v. v. i., o smrtelných pracovních úrazech a o pracovních úrazech podle metodiky evropské statistiky o pracovních úrazech (ESAW) za rok 2010.

Tabulka č. 8 Zdroje dat pracovní úrazovosti v roce 2011

zdroj dat	podniky	pojištěnci	PU bez PN	PU s PN do 3 dnů	PU s PN nad 3 dny	smrtelné PU	velikost podniku
SÚIP	14 tis.	x	x	x	42 tis.	0,1 tis.	všechny
ČBÚ	0,1 tis.	x	x	x	1 tis.	0,0 tis.	všechny
ČSÚ	434 tis.	4 211 tis.	26 tis.	2 tis.	45 tis.	0,1 tis.	všechny