

**Pracovní úrazovost v České republice
v roce 2010**

OBSAH		strana
1	ÚVOD	3
2	VÝVOJ PRACOVNÍ ÚRAZOVOSTI V ČR	4
2.1	Hodnoty ukazatelů pracovní úrazovosti v ČR v roce 2010	4
2.2	Hodnoty ukazatelů smrtelné pracovní úrazovosti v ČR v roce 2010	4
2.3	Vývoj ukazatelů pracovní úrazovosti v ČR	5
2.4	Vývoj ukazatelů smrtelné pracovní úrazovosti v ČR	7
3	PRACOVNÍ ÚRAZOVOST V KRAJÍCH	9
3.1	Pracovní úrazovost v roce 2010 v krajích	10
3.2	Smrtelná pracovní úrazovost v roce 2010 v krajích	10
3.3	Vývoj pracovní úrazovosti v krajích	13
3.4	Vývoj smrtelné pracovní úrazovosti v krajích	13
4	PRACOVNÍ ÚRAZOVOST V ODVĚTVÍCH	18
4.1	Pracovní úrazovost v roce 2010 v odvětvích	18
4.2	Smrtelná pracovní úrazovost v roce 2010 v odvětvích	19
4.3	Vývoj pracovní úrazovosti v odvětvích	20
4.4	Vývoj smrtelné pracovní úrazovosti v odvětvích	22
5	ZDROJE PRACOVNÍCH ÚRAZŮ V ROCE 2010	24
5.1	Zdroje pracovních úrazů s pracovní neschopností nad 3 dny v r. 2010	24
5.2	Zdroje smrtelných pracovních úrazů v roce 2010	25
5.3	Nejčastější podskupiny zdrojů pracovních úrazů s pracovní neschopností nad tři dny	26
5.4	Nejčastější podskupiny zdrojů smrtelných pracovních úrazů	27
5.5	Podíl zdrojů úrazu na závažnosti pracovních úrazů.....	27
6	PRACOVNÍ ÚRAZOVOST ŽEN A MLADISTVÝCH	28
7	PŘÍČINY PRACOVNÍCH ÚRAZŮ	30
8	PŘEHLED UKAZATELŮ	32
8.1	Absolutní ukazatele.....	32
8.2	Relativní ukazatele.....	33
	Zdroje dat.....	34

1 ÚVOD

V roce 2010 došlo k mírnému nárůstu počtu i četnosti pracovních úrazů proti roku 2009, a to všech stupňů závažnosti.

Pracovní úrazovost se v České republice v roce 2010 vyznačovala podobným vývojem celkové pracovní úrazovosti a smrtelné pracovní úrazovosti. Nárůst počtu pojištěnců a pracovních úrazů s pracovní neschopností za současného poklesu počtu dnů pracovní neschopnosti pro pracovní úrazy způsobil pokles relativních ukazatelů - průměrného procenta pracovní neschopnosti a průměrné doby trvání jednoho případu.

V roce 2010 bylo statisticky vykááno 121 smrtelných pracovních úrazů, což je o 16 případů více než v roce 2009. Četnost smrtelných pracovních úrazů na 10 000 pojištěnců se meziročně zvýšila o 12 %.

Po příznivém roce 2009 došlo v roce 2010 k mírnému nárůstu počtu smrtelných pracovních úrazů. K nárůstu četnosti těchto případů došlo v Zemědělství, lesnictví, rybářství (A.), ve Stavebnictví (F.) a v Dopravě a skladování (H.). Počet smrtelných pracovních úrazů klesl zejména ve skupině zdrojů úrazu „Pracovní, příp. cestovní dopravní prostory (pády osob) a vzrostl ve skupině „Materiál, břemena, předměty“.

Absolutní počet pracovních úrazů s následnou pracovní neschopností vzrostl proti roku 2009 o 3,0 %. Počet pojištěnců meziročně vzrostl mírně (o 1,4 %). To se promítlo do četnosti těchto pracovních úrazů nárůstem tohoto ukazatele o 1,7 %. Snížil se však počet kalendářních dnů pracovní neschopnosti pro pracovní úrazy (o 2,7 %) a tím i průměrný denní stav práce neschopných (o 2,7 %) a také průměrné procento pracovní neschopnosti (o 3,9 %).

Jediný relativní ukazatel, který dlouhodobě vykazoval trend pozvolného růstu, byla průměrná doba trvání jednoho případu. V roce 2009 to bylo již 55,2 kalendářních dnů na jeden případ. V roce 2010 zaznamenal tento ukazatel pokles o 5,5 %.

Do vývoje vykazované pracovní úrazovosti se tedy i v roce 2010 promítl pokračující technický vývoj a kontrolní činnost inspekce práce. Projevil se také trend hospodářského oživení.

Nejčastějším zdrojem pracovních úrazů s pracovní neschopností nad 3 dny byla v roce 2010 skupina „Materiál, břemena a předměty“ (35 %). U závažných pracovních úrazů to byla skupina „Pracovní, cestovní dopravní prostory jako zdroje pádů osob“ (40 %) a u smrtelných pracovních úrazů skupina „Dopravní prostředky“ (38 %).

Nejčastější příčinou pracovních úrazů s pracovní neschopností nad 3 dny bylo v roce 2010 „Špatně nebo nedostatečně odhadnuté riziko“ (78 %). U smrtelných pracovních úrazů to bylo „Používání nebezpečných postupů nebo způsobů práce vč. jednání bez oprávnění, proti zákazu, prodlévání v ohroženém prostoru“ (27 %).

2 VÝVOJ PRACOVNÍ ÚRAZOVOSTI V ČR

2.1 Hodnoty ukazatelů pracovní úrazovosti v ČR v roce 2010

Ukazatele pracovní úrazovosti se v roce 2010 vztahují ke 4,311 mil. nemocensky pojištěným osobám, které byly v rámci České republiky zahrnuty do statistického zjišťování pracovní neschopnosti.

V roce 2010 bylo v České republice nově hlášeno celkem 51 678 případů pracovní neschopnosti pro pracovní úrazy, z toho 14 977 pracovních úrazů utrpěly ženy. Tyto úrazy měly souhrnně za následek 2,692 mil. kalendářních dnů pracovní neschopnosti. Proti předcházejícímu roku došlo v roce 2010 k mírnému nárůstu počtu pracovních úrazů s pracovní neschopností (o 3,0 %) a naproti tomu ke snížení absolutního počtu dnů pracovní neschopnosti pro pracovní úrazy o 2,7 %. To významně ovlivnilo průměrnou délku trvání jednoho případu!

Celkově 50 047 pracovních úrazů bylo spojeno s následnou pracovní neschopností delší než 3 dny. Bez následné pracovní neschopnosti bylo vykázáno celkem 25 192 pracovních úrazů.

Pokud se týče relativních ukazatelů pracovní úrazovosti, došlo v roce 2010 k mírnému nárůstu četnosti pracovních úrazů s pracovní neschopností na 100 pojištěnců z hodnoty 1,18 na hodnotu 1,20 (tj. o 1,7 %).

Průměrné procento pracovní neschopnosti pro pracovní úraz v roce 2010 opět kleslo z hodnoty 0,178 % na hodnotu 0,171 %.

V roce 2010 klesla průměrná délka trvání případu pracovní neschopnosti pro pracovní úraz z hodnoty 55,16 na hodnotu 52,10 kalendářních dnů, tj. o 3,06 dne (o 5,5 %). Tím došlo po mnoha letech k zastavení růstu tohoto ukazatele.

V důsledku pracovní neschopnosti pro pracovní úraz bylo denně v práci nepřítomno v průměru 7 377 osob, tj. o 206 osob méně než v roce 2009.

2.2 Hodnoty ukazatelů smrtelné pracovní úrazovosti v ČR v roce 2010

V roce 2010 bylo v systémech Státního úřadu inspekce práce (SÚIP), Českého báňského úřadu (ČBÚ) a Českého statistického úřadu (ČSÚ) registrováno celkem 140 smrtelných pracovních úrazů, z nichž podléhá statistickému zjišťování ČSÚ 121 případů vykazovaných za Českou republiku. Z toho bylo orgány SÚIP a ČBÚ šetřeno:

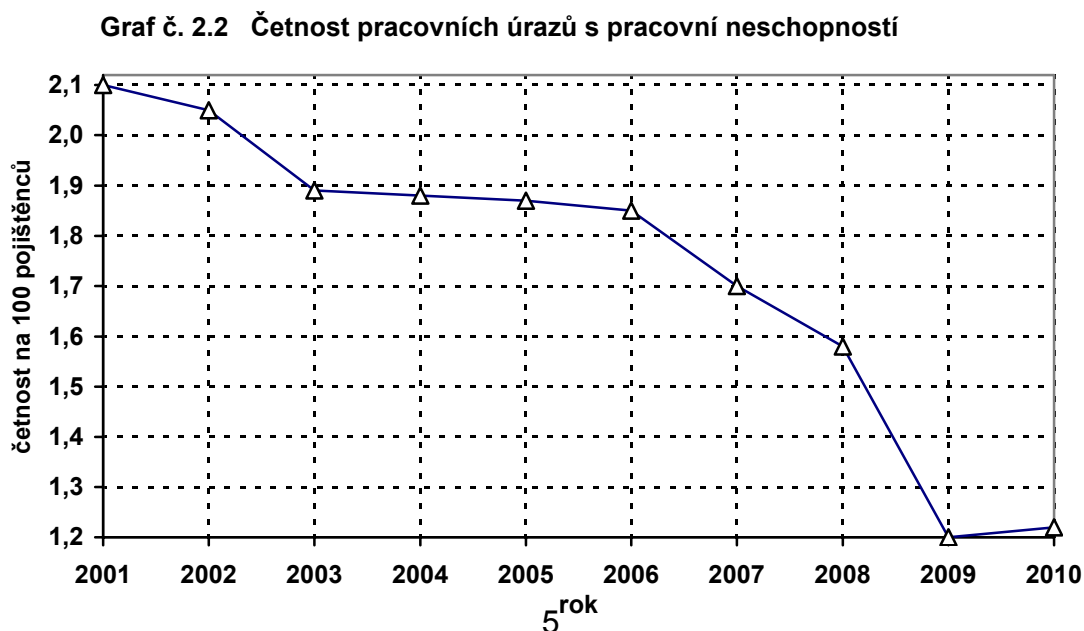
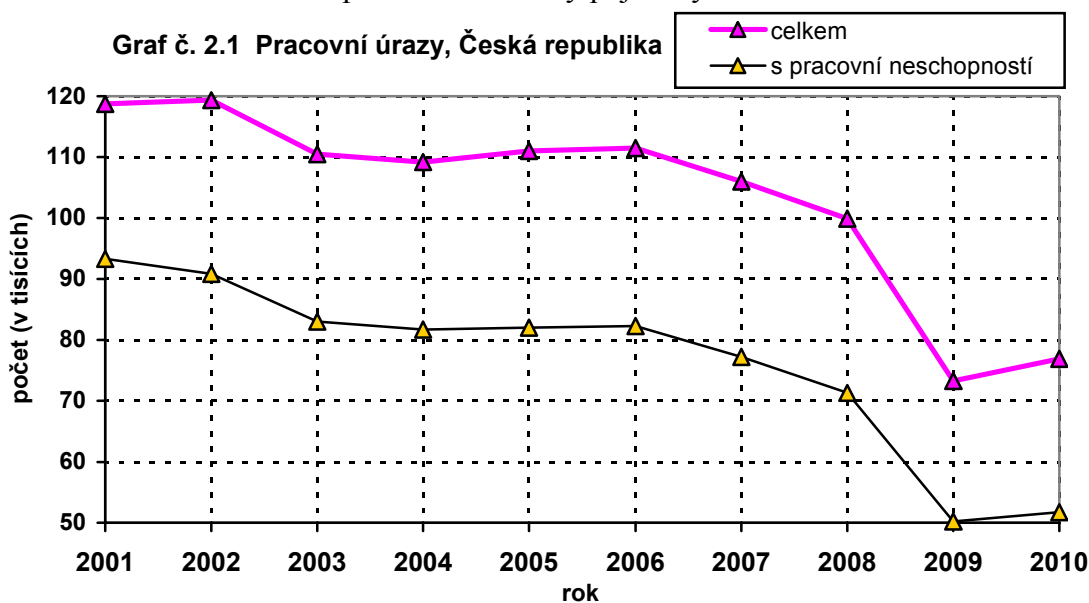
- 135 smrtelných pracovních úrazů v podnicích podléhajících kontrolní činnosti SÚIP (šestí oblastní inspektoráty práce - OIP), z nichž 117 případů podléhá statistickému zjišťování ČSÚ a
- 5 smrtelných pracovních úrazů v podnicích podléhajících dozoru systému ČBÚ (šestí obvodní báňské úřady), z nichž statistickému zjišťování podléhají 4 případy.

Počet smrtelných pracovních úrazů v roce 2010 vzrostl proti roku 2009 o 16 případů (ze 105 na 121), což představuje zvýšení o 15,2 %. Tyto změny ovlivnily četnost smrtelných pracovních úrazů na 10 000 pojištěnců. Hodnota tohoto ukazatele se v ČR zvýšila proti předešlému roku z hodnoty 0,25 na 0,28. Podíl smrtelných pracovních úrazů na celkovém počtu pracovních úrazů s pracovní neschopností vzrostl z 0,21 % na 0,23 %.

2.3 Vývoj ukazatelů pracovní úrazovosti v ČR

Vývoj počtu pracovních úrazů, ke kterým došlo v České republice v roce 2010, je dokumentován vývojem počtu nově hlášených případů pracovní neschopnosti pro pracovní úraz (graf č. 2.1). Od roku 2001 se v rámci statistického zjišťování pracovní neschopnosti rovněž sleduje počet pracovních úrazů, u kterých nevznikla pracovní neschopnost. To umožňuje stanovit celkový počet pracovních úrazů, tj. počet pracovních úrazů s pracovní neschopností i bez pracovní neschopnosti (tabulka č. 2.3).

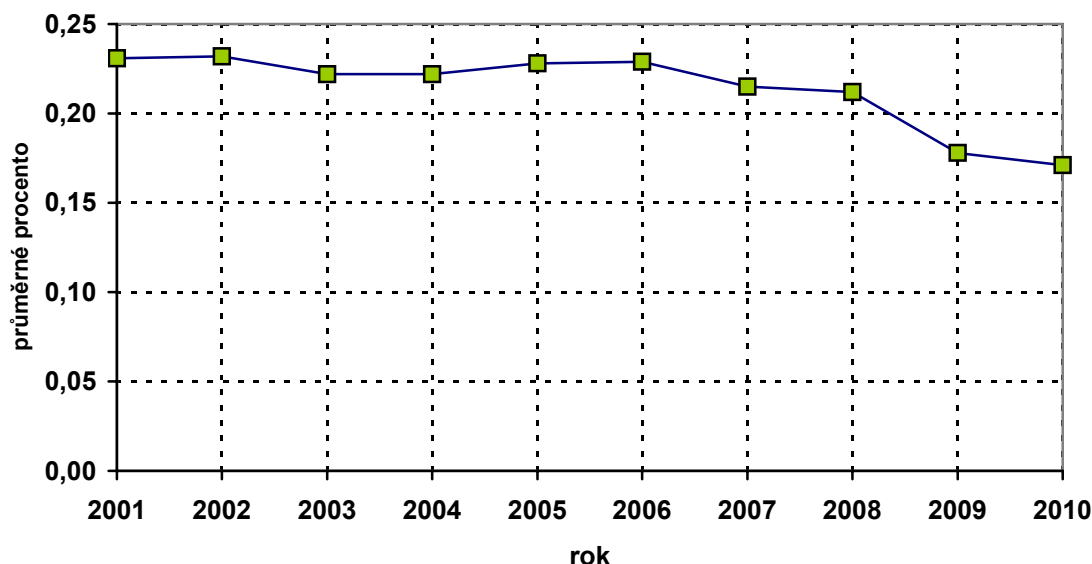
Z vývoje celkového počtu pracovních úrazů je patrné, že takto vykazovaný počet úrazů v období 2001 až 2002 mírně vzrůstal, v roce 2003 poklesl o 7,4 %, v roce 2004 poklesl jen mírně a v letech 2005 a 2006 mírně vzrostl. Mírný vzrůst absolutního počtu pracovních úrazů v letech 2005 a 2006 neovlivnil negativně četnost pracovních úrazů s pracovní neschopností na 100 pojištěnců díky relativně rychlejšímu vzrůstu celkového počtu pojištěnců v národním hospodářství (graf č. 2.2). V důsledku toho se četnost pracovních úrazů i v roce 2006 mírně snížila. V roce 2007 byl zaznamenán pokles počtu pracovních úrazů s pracovní neschopností o 6,2 % a pokračoval nárůst počtu pojištěnců, což vedlo k výraznému snížení četnosti (o 8,2 %). Stejný trend pokračoval i v roce 2008, počet pracovních úrazů s pracovní neschopností klesl o 7,7 % a v roce 2009 dokonce až o 29,6 %. V roce 2010 došlo k nárůstu počtu případů i četnosti současně s nárůstem počtu nemocensky pojištěných osob.



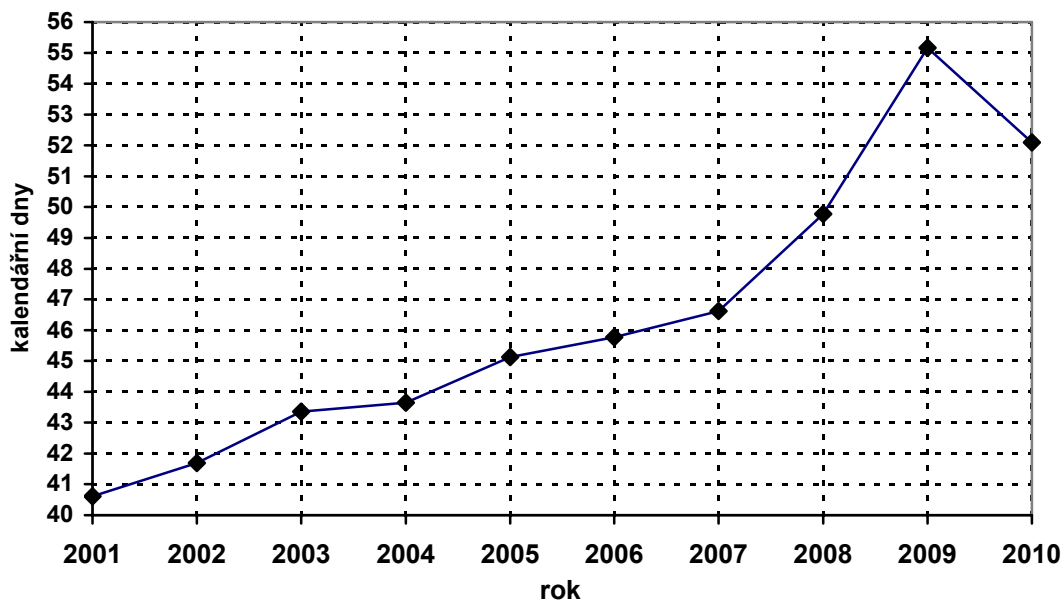
S poklesem počtu pracovních úrazů s pracovní neschopností v letech 2007 – 2009 došlo i k poklesu počtu dnů pracovní neschopnosti pro pracovní úrazy, což se projevilo poklesem průměrného procenta pracovní neschopnosti na hodnotu 0,178 % (graf č. 2.3) a současně pokračoval vzrůst průměrné doby pracovní neschopnosti na jeden případ (graf č. 2.4). Nárůst průměrné doby pracovní neschopnosti nebyl způsoben nárůstem závažnosti pracovních úrazů. V roce 2010 pokračoval pokles počtu dnů pracovní neschopnosti pro pracovní úrazy i průměrného procenta pracovní neschopnosti, avšak počet pracovních úrazů s pracovní neschopností vzrostl. To se projevilo poklesem průměrné doby pracovní neschopnosti na jeden případ.

Obdobný trend nárůstu průměrné doby trvání pracovní neschopnosti provázal v České republice i vývoj pracovní neschopnosti v důsledku nemocí a mimopracovních úrazů. Zatímco počet nových případů pracovní neschopnosti v důsledku všech úrazů a nemocí od roku 2001 postupně klesl o 65,7 %, průměrná doba pracovní neschopnosti na jeden případ vzrostla ve všech oblastech souhrnně o 16,1 dne na hodnotu 44,7 dne. Pracovní úrazy přitom zaznamenaly v posledních deseti letech nárůst tohoto ukazatele o 11,5 dne (tj. o 28,3 %) na průměrnou hodnotu 52,1 dne. Příčinou tohoto obecného trendu nebyl vzrůst pracovních rizik nebo zhoršování zdravotního stavu obyvatelstva, ale především organizace zdravotní péče a dostatečně nemotivující nemocenské pojištění.

Graf č. 2.3 Průměrné procento pracovní neschopnosti pro pracovní úraz

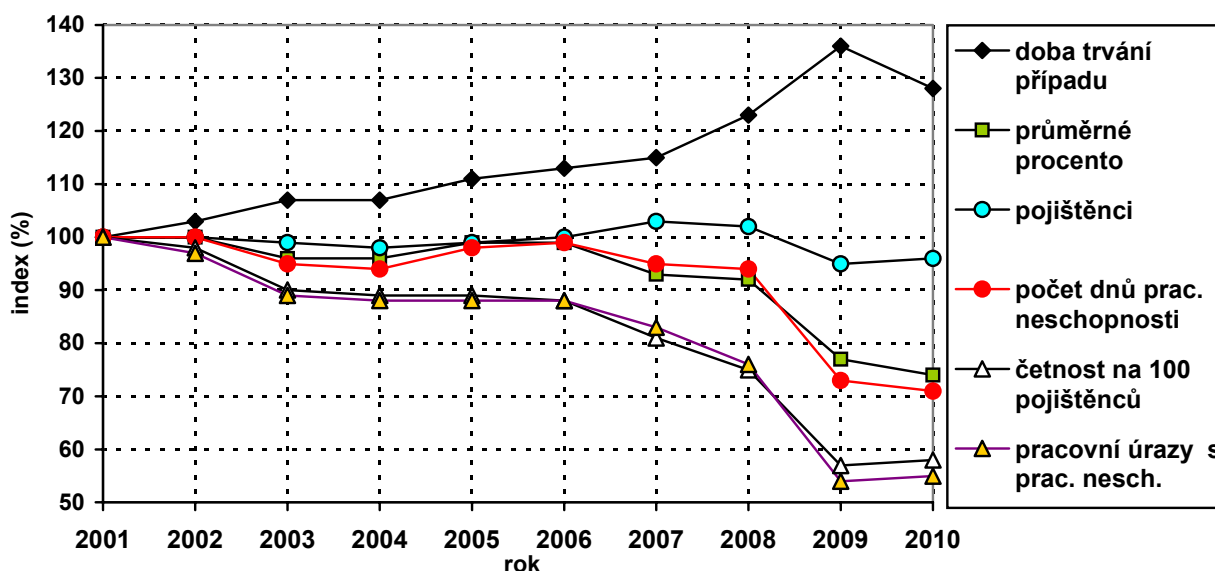


Graf č. 2.4 Průměrná doba trvání pracovní neschopnosti pro pracovní úraz



V grafu č. 2.5 je znázorněn vývoj hodnot jednotlivých ukazatelů pracovní úrazovosti základními indexy. Z grafu je patrné, že v roce 2010 došlo k významnému poklesu průměrné doby trvání jednoho případu, který v posledních letech stoupal stále strměji. Počet a četnost případů stouply jen mírně, ale počet dnů pracovní neschopnosti pro pracovní úrazy naopak meziročně klesl.

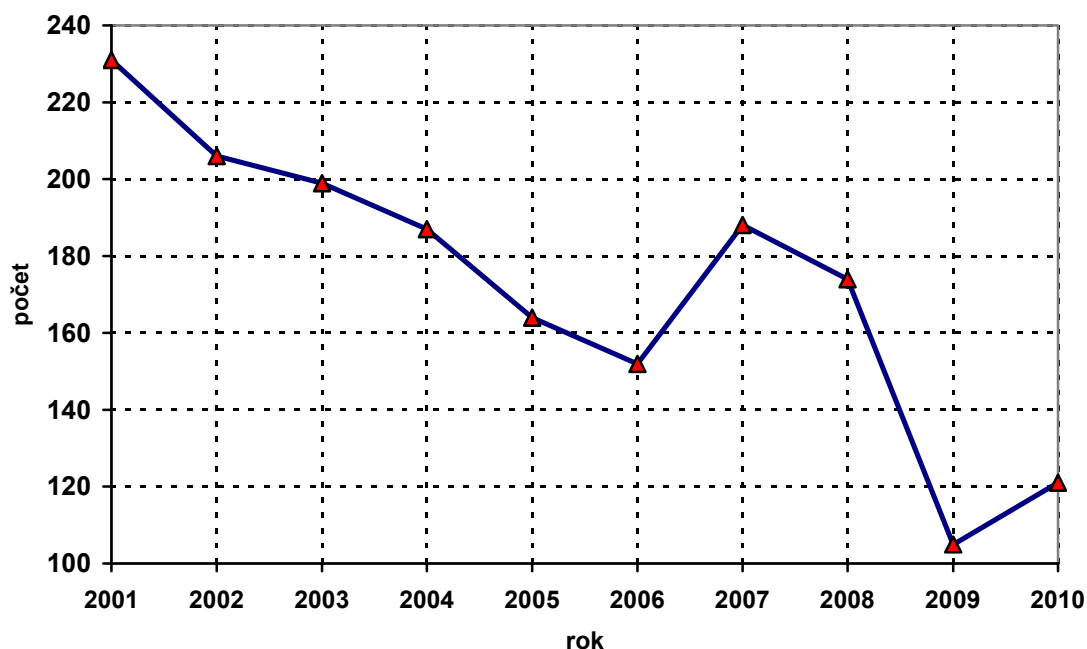
Graf č. 2.5 Základní indexy ukazatelů pracovních úrazů s pracovní neschopností



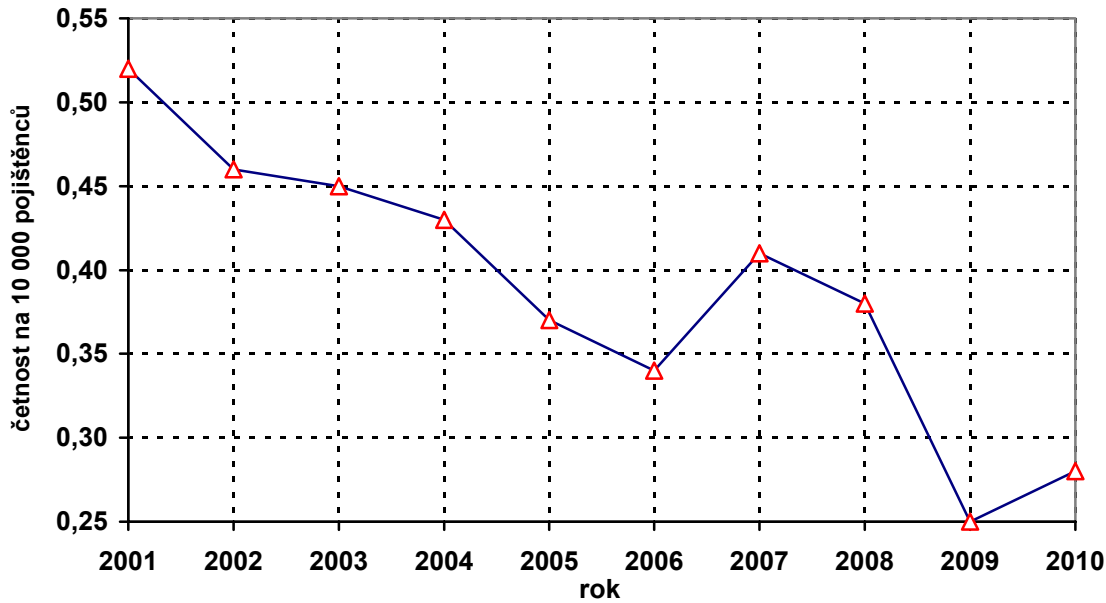
2.4 Vývoj ukazatelů smrtelné pracovní úrazovosti v ČR

Pokles absolutního počtu i četnosti smrtelných pracovních úrazů (graf č. 2.6 a 2.7) se po letech 2008 a 2009 zastavil a v roce 2010 došlo k nárůstu těchto ukazatelů (tabulka č. 2.4). V grafu č. 2.8 je vývoj hodnot jednotlivých ukazatelů smrtelné pracovní úrazovosti vyjádřen základními indexy. V grafu č. 2.9 je dokumentován obdobný trend vývoje četností pracovních úrazů s pracovní neschopností a smrtelných pracovních úrazů.

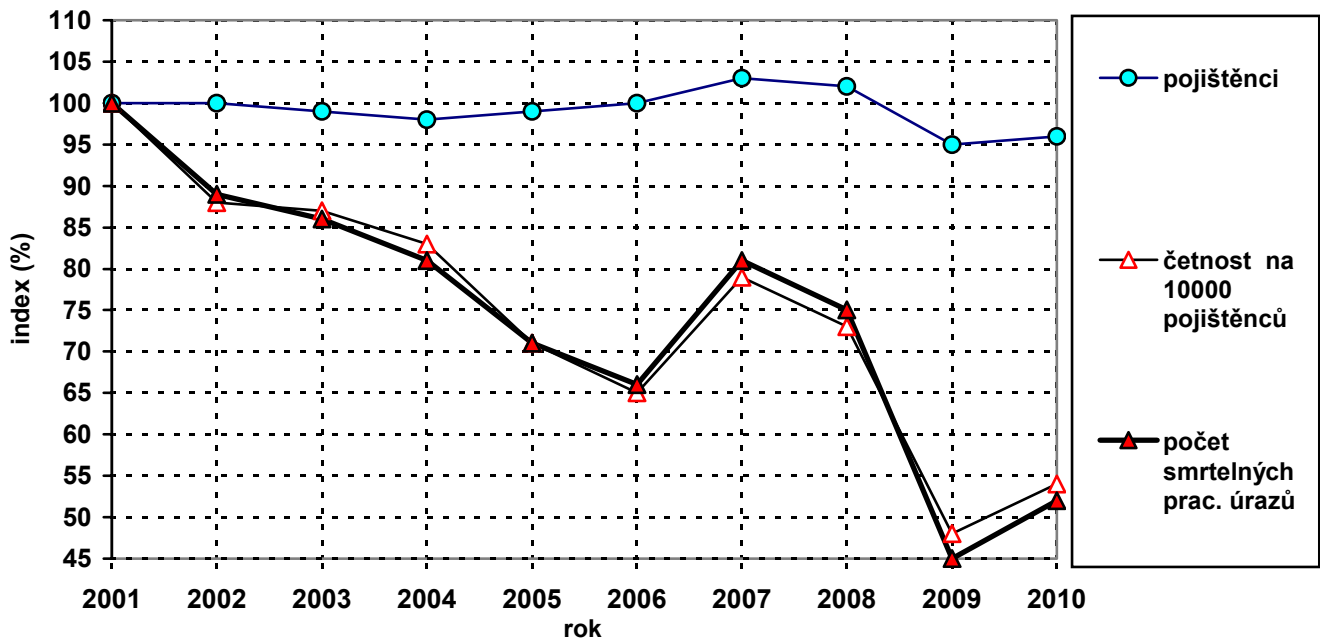
Graf č. 2.6 Smrtelné pracovní úrazy v ČR



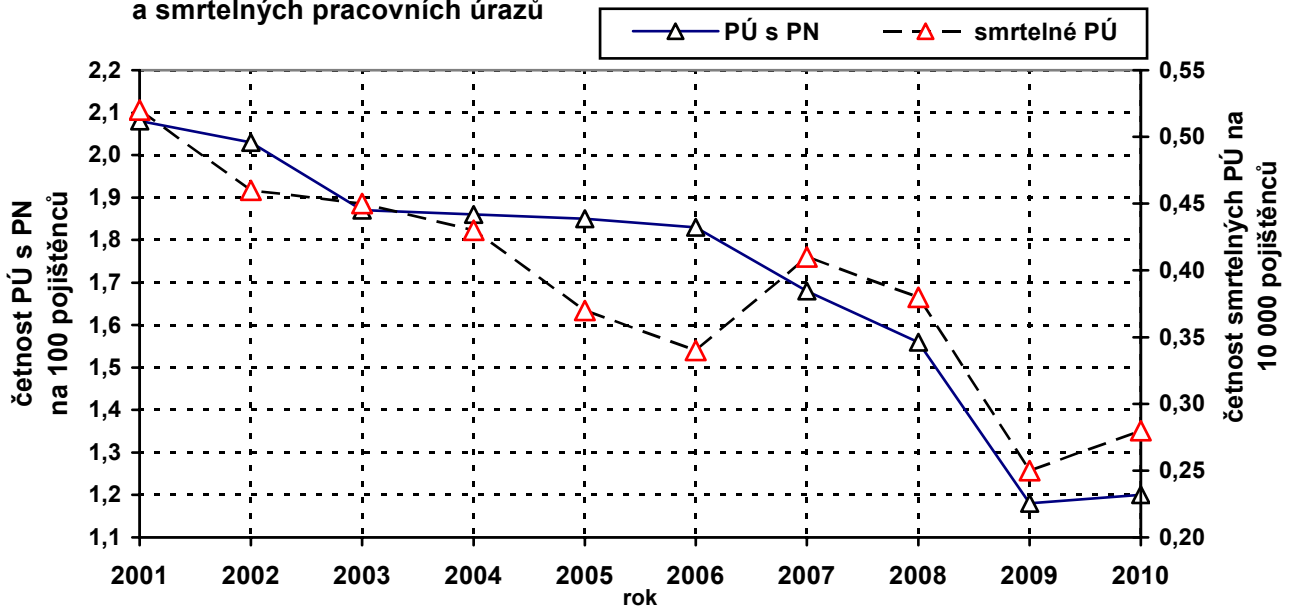
Graf č. 2.7 Četnost smrtelných pracovních úrazů



Graf č. 2.8 Bázické indexy ukazatelů smrtelných pracovních úrazů



Graf č. 2.9 Četnost pracovních úrazů s pracovní neschopností (PÚ s PN) a smrtelných pracovních úrazů



3 PRACOVNÍ ÚRAZOVOST V KRAJÍCH

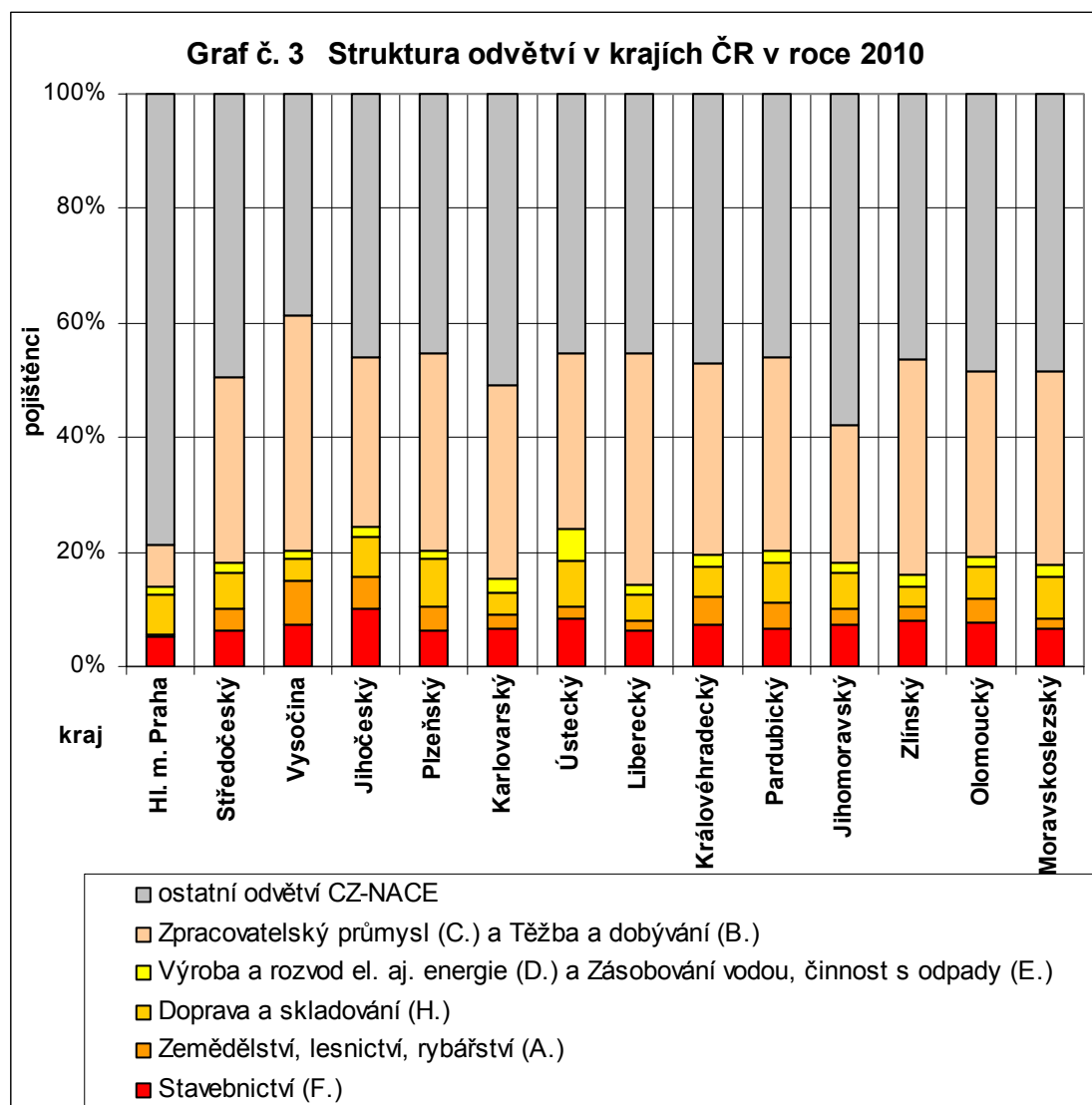
Na počet pracovních úrazů v krajích mají vliv především následující faktory:

- Počet pojištěnců v jednotlivých krajích

Rozložení počtu pojištěnců podle krajů je znázorněno v grafu č. 3.3 (tabulka č. 3.1). Na jeden kraj připadalo v roce 2010 průměrně cca 307,9 tis. pojištěnců z celkového počtu za ČR. Ve čtyřech krajích bylo vykázáno víc pojištěnců než tato průměrná hodnota, v deseti krajích bylo vykázáno méně pojištěnců než průměrná hodnota. Nejvíce pojištěnců vykázalo Hlavní město Praha (trojnásobek průměru), nejméně Karlovarský kraj (třetinu průměru). Tato skutečnost ovlivňuje hodnocení absolutního počtu pracovních úrazů.

- Struktura odvětví v jednotlivých krajích

Graf č. 3 znázorňuje strukturu odvětví v jednotlivých krajích vyjádřenou počtem pojištěnců. V krajích s větším podílem odvětví, která vykázala nadprůměrnou četnost pracovních úrazů, došlo k celkově většímu počtu pracovních úrazů a naopak. (Rizikovitost jednotlivých odvětví v rámci ČR je charakterizována grafem č. 4.3.2). Z tohoto pohledu se od průměru nejvíce odlišuje Hlavní město Praha, které vykázalo nejnižší podíl rizikových odvětví. Na druhé straně nejrizikovější strukturu odvětví měla Vysočina.

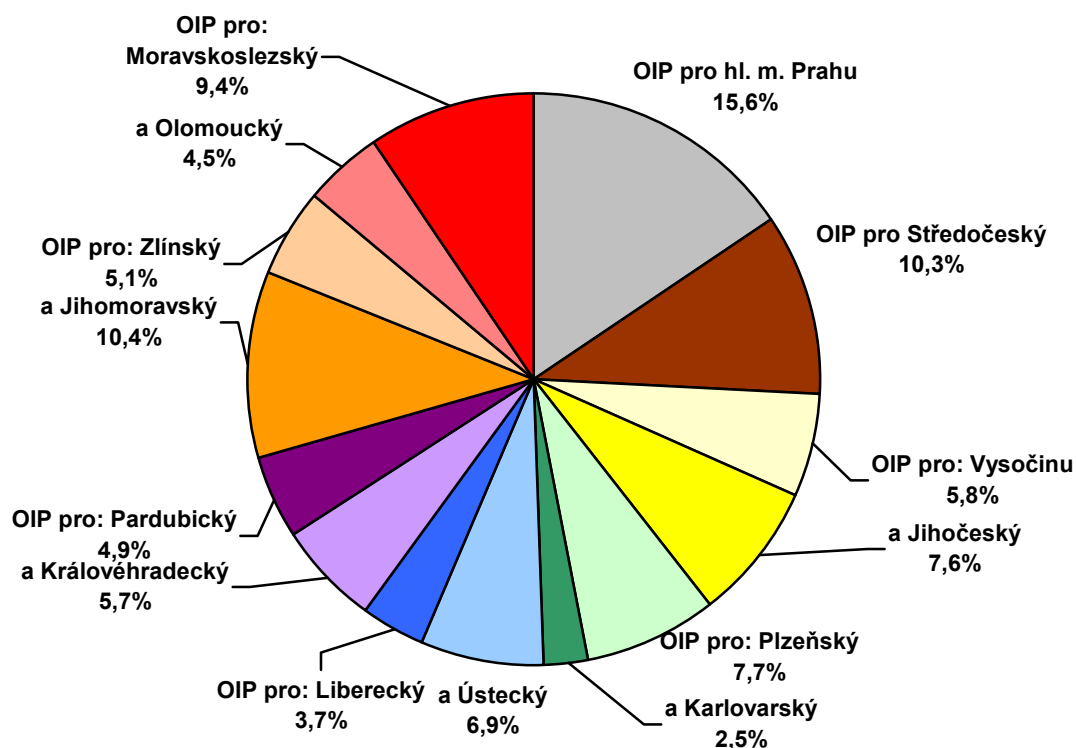


3.1 Pracovní úrazovost v roce 2010 v krajích

Rozložení počtu pracovních úrazů s pracovní neschopností v jednotlivých krajích je znázorněno v grafu č. 3.1 (tabulka č. 3.1). Z porovnání četností případů v jednotlivých krajích a v ČR vyplývá, že:

- výrazně **vyšší** četnost než je **republikový průměr (1,20)** vykázaly kraje: Plzeňský (1,82), Vysočina (1,70), Jihočeský (1,64), Královéhradecký (1,44), Karlovarský (1,37), Ústecký (1,33), Pardubický (1,32) a
- přibližně **stejně** hodnoty jako republikový průměr vykázaly kraje: Liberecký (1,29), Středočeský (1,29), Zlínský (1,21) a
- **nižší** hodnoty tohoto ukazatele než je republikový průměr vykázaly kraje: Olomoucký (1,12), Jihomoravský (1,10), Moravskoslezský (1,08) a hl. m. Praha (0,81), viz graf č. 3.3.2.

Graf č. 3.1 Podíl počtu pracovních úrazů s pracovní neschopností v krajích ČR v roce 2010



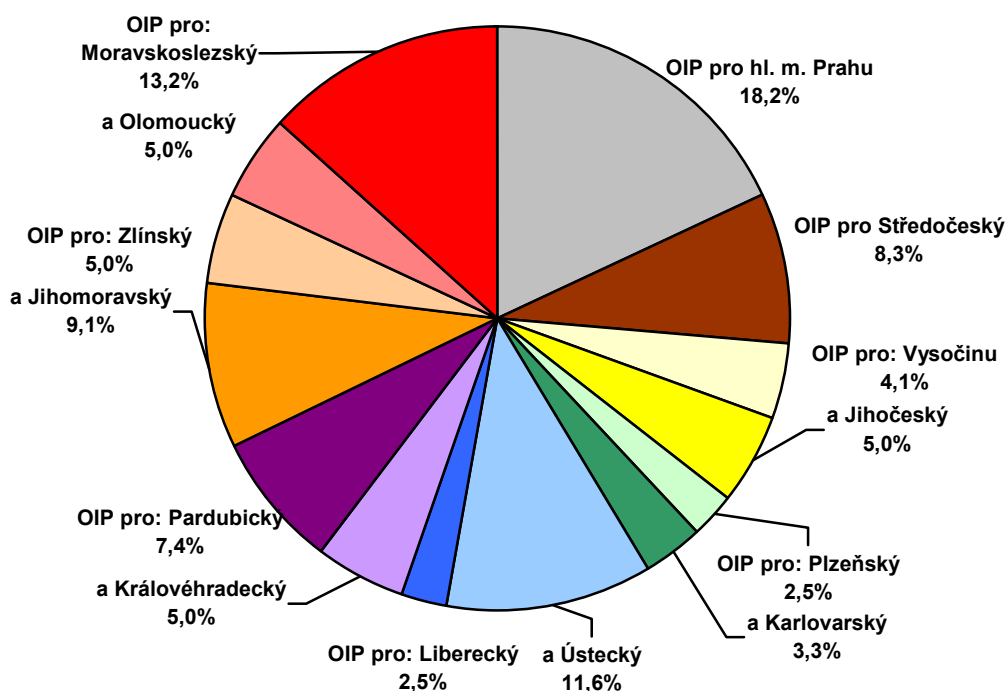
3.2 Smrtelná pracovní úrazovost v roce 2010 v krajích

V následujícím grafu č. 3.2 je znázorněn podíl počtu smrtelných pracovních úrazů v ČR v jednotlivých krajích v roce 2010 (tabulka č. 3.2).

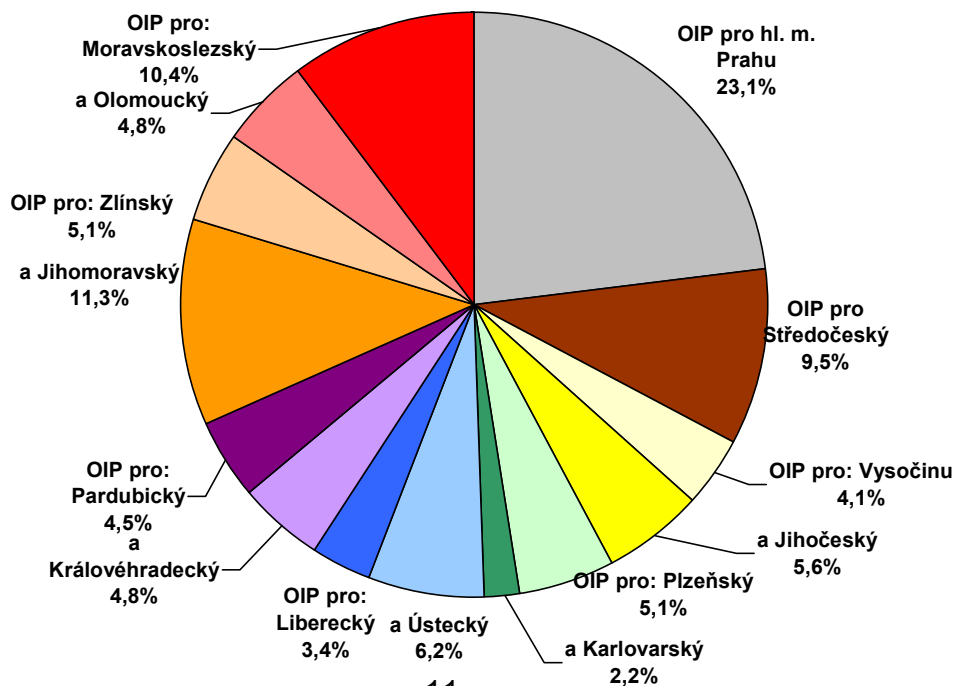
Z porovnání četností smrtelných pracovních úrazů v jednotlivých krajích a v ČR vyplývá, že:

- výrazně **vyšší** hodnoty tohoto ukazatele než je **republikový průměr (0,28)** vykázaly kraje: Ústecký (0,52), Pardubický (0,47), Karlovarský (0,43), Moravskoslezský (0,36) a
- přibližně **stejně** hodnoty jako republikový průměr vykázaly kraje: Olomoucký (0,29), Vysočina (0,29), Královéhradecký (0,29), Zlínský (0,28), Jihočeský (0,25), Středočeský (0,24) a
- **nižší** hodnoty tohoto ukazatele než je republikový průměr vykázaly kraje: Jihomoravský (0,22), hl. m. Praha (0,22), Liberecký (0,20) a Plzeňský (0,14), viz graf č. 3.4.2.

Graf č. 3.2 Podíl počtu smrtelných pracovních úrazů v krajích v roce 2010



Graf č. 3.3 Podíl počtu pojištěnců v krajích ČR v roce 2010



Porovnání pracovní úrazovosti se smrtelnou pracovní úrazovostí v krajích

V grafech č. 3.1, 3.2 a 3.3 jsou znázorněny podíly počtů pojištěnců, pracovních úrazů s pracovní neschopností a smrtelných pracovních úrazů v jednotlivých krajích ČR. Vzájemným porovnáním těchto grafů zjistíme pro každý kraj váhu smrtelné a celkové pracovní úrazovosti.

3.3 Vývoj pracovní úrazovosti v krajích

Z grafu č. 3.3.1 je patrné, že na mírném vzestupu počtu pracovních úrazů s pracovní neschopností v ČR (o 3,0 %) se podílela většina krajů ČR. Největší vzestup byl zaznamenán v kraji Vysočina (o 6,5 %), dále pak v Hlavním městě Praze (o 5,9 %) a v kraji Moravskoslezském (o 5,5 %). K poklesu došlo jen v kraji Pardubickém (o 2,9 %) a Jihomoravském (o 0,8 %).

Z grafu č. 3.3.2 je patrné, že i četnost pracovních úrazů s pracovní neschopností mírně stoupla v souvislosti se vzestupem absolutního počtu pracovních úrazů ve většině krajů ČR. Největší vzestup byl zaznamenán v kraji Vysočina (o 6,2 %) a naopak největší pokles v kraji Pardubickém (o 3,6 %). Meziroční vzestup četnosti v ČR byl zaznamenán jen o 1,7 %.

Průměrné procento pracovní neschopnosti při meziročním porovnání hodnot v roce 2009 a 2010 kleslo v ČR o 3,9 % (graf č. 3.3.3) a podílela se na něm většina krajů. Největší pokles byl zaznamenán v kraji Zlínském (o 12,9 %), Libereckém (o 8,8 %) a Jihočeském (o 6,5 %). Největší nárůst tohoto ukazatele byl zaznamenán v kraji Vysočina (o 1,3 %).

Průměrná doba trvání pracovní neschopnosti v důsledku pracovních úrazů klesla u všech krajů a tím i celkově v ČR (o 5,5 %). Největší pokles byl zaznamenán v kraji Zlínském (o 14,5 %). Viz graf č. 3.3.4.

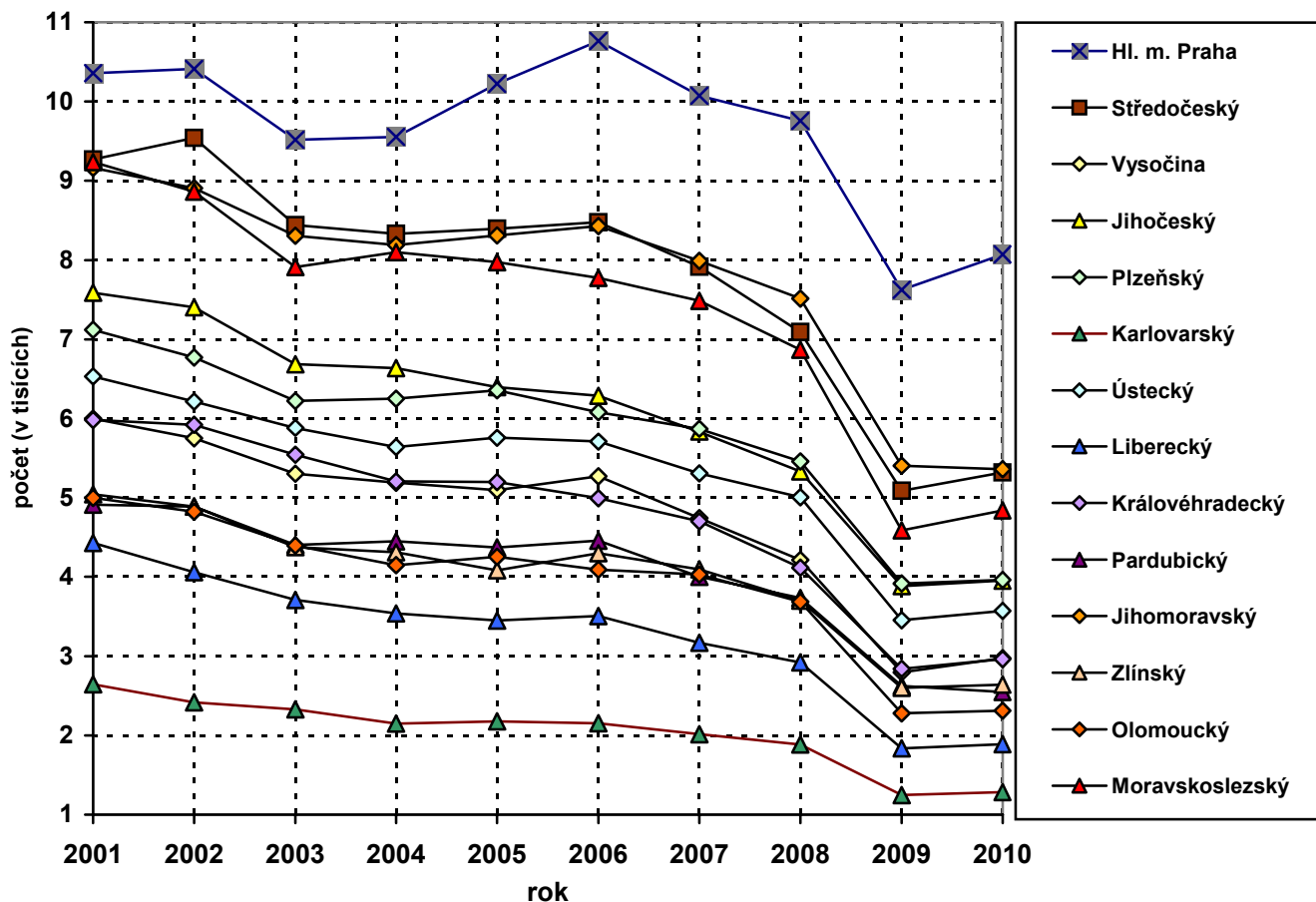
Hodnoty ukazatelů v letech 2006 – 2010 jsou uvedeny v tabulce č. 3.3.

3.4 Vývoj smrtelné pracovní úrazovosti v krajích

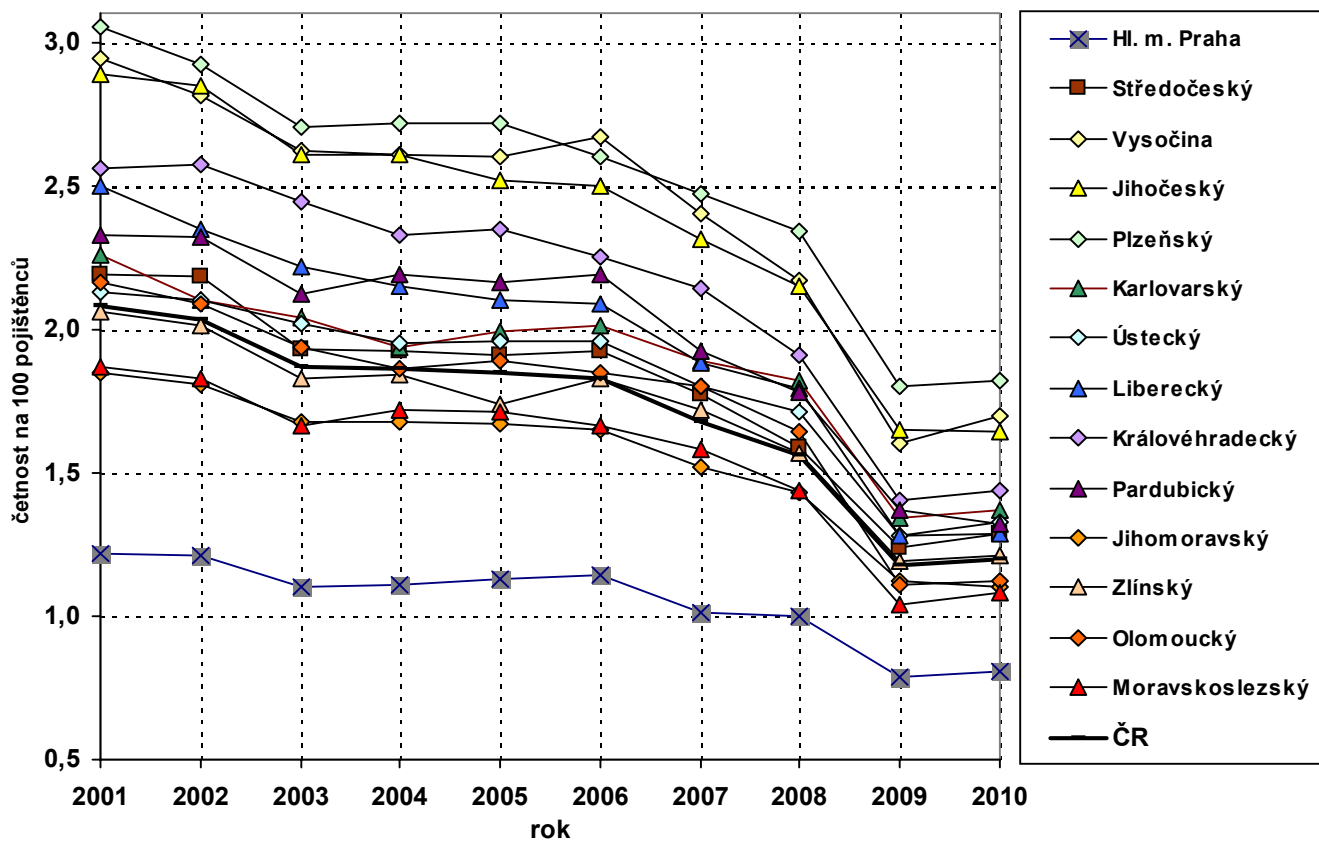
Z grafů č. 3.4.1 a 3.4.2 je patrné, že ve většině krajů (8) došlo k nárůstu počtu a četnosti smrtelných pracovních úrazů (na 10 000 pojištěnců). Ve čtyřech krajích došlo k poklesu těchto ukazatelů a ve dvou krajích oba ukazatele stagnovaly. V roce 2010 došlo v ČR k nárůstu počtu i četnosti smrtelných pracovních úrazů po extrémním poklesu v roce 2009.

Hodnoty ukazatelů v letech 2006 – 2010 jsou uvedeny v tabulce č. 3.4

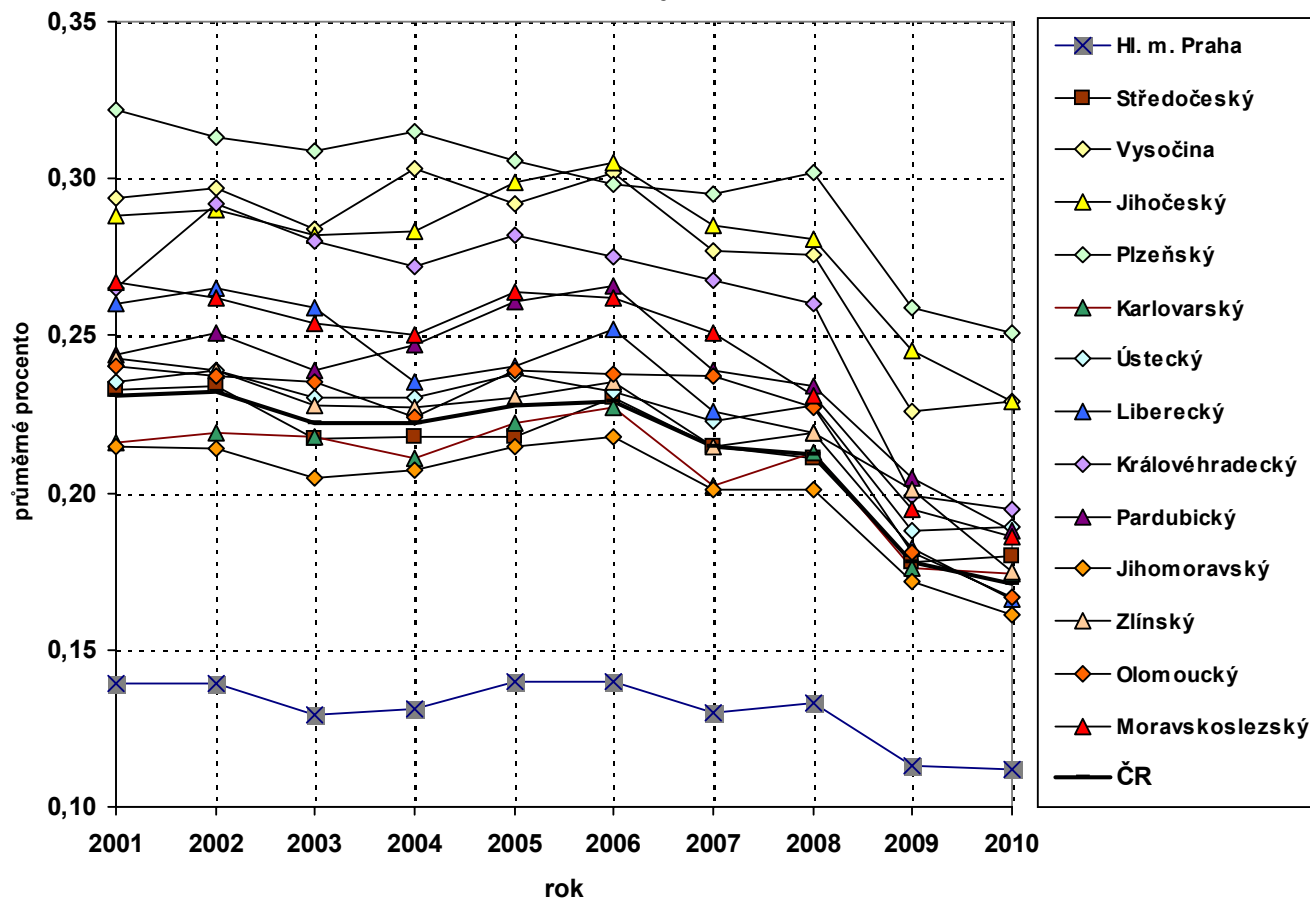
Graf č. 3.3.1 Pracovní úrazy s pracovní neschopností v krajích ČR



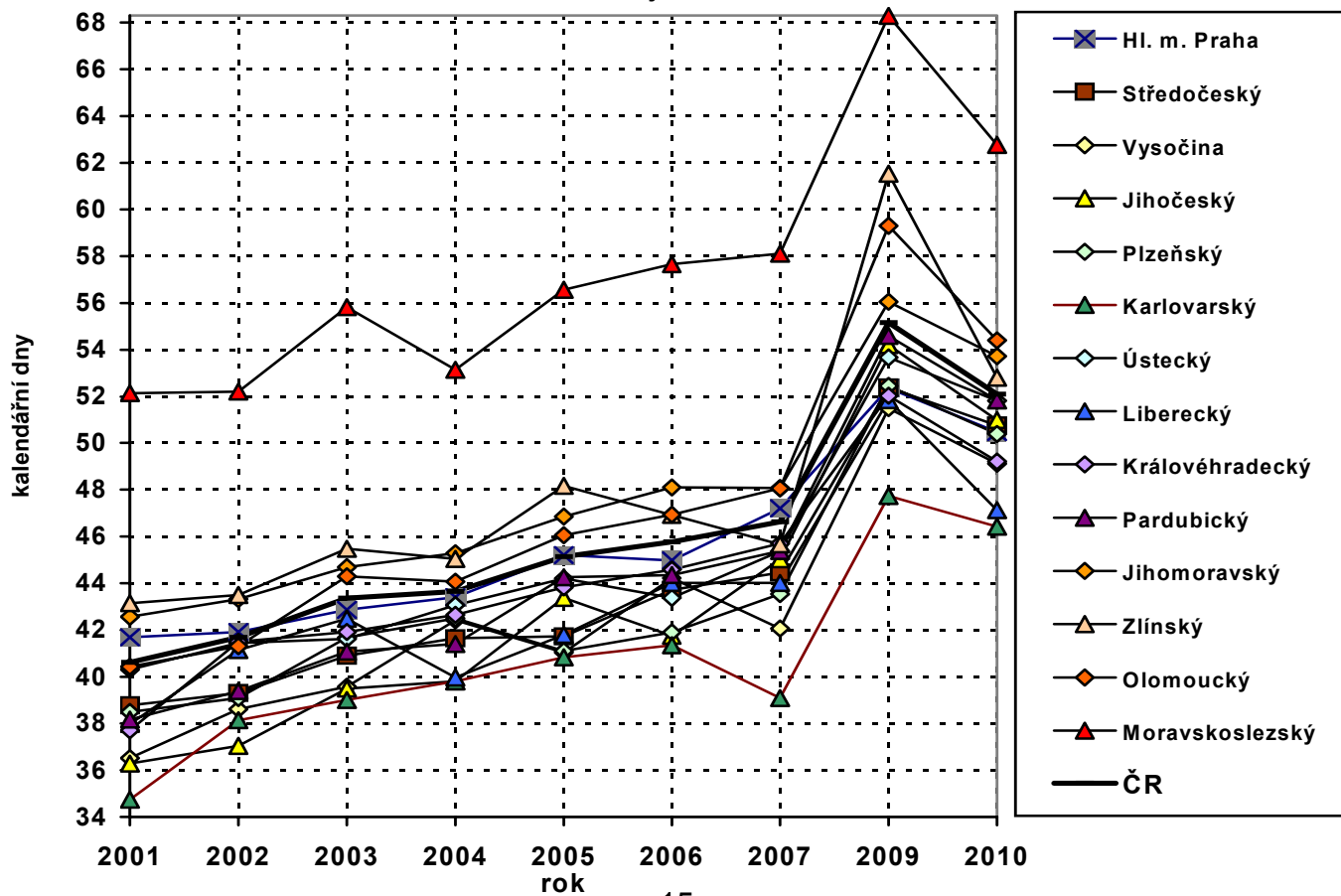
Graf č. 3.3.2 Četnost pracovních úrazů s pracovní neschopností v krajích ČR



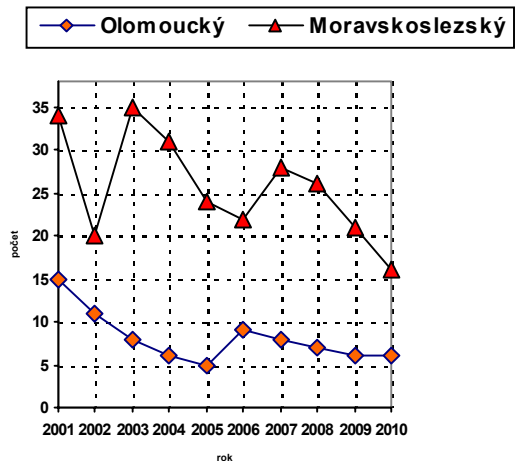
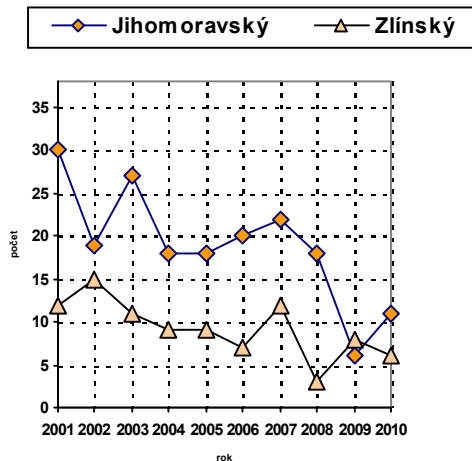
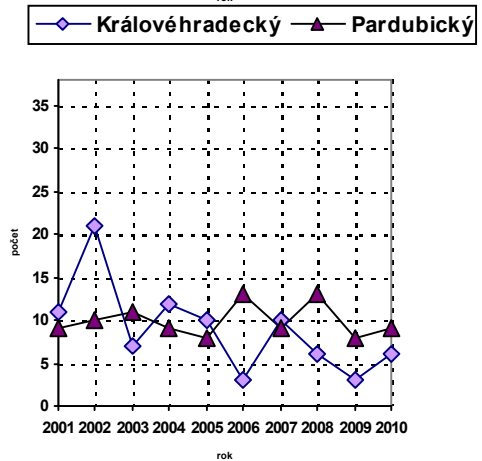
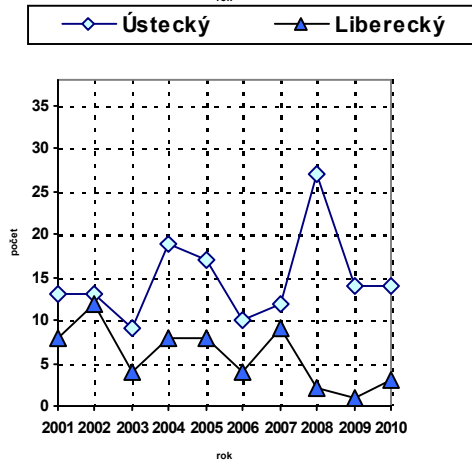
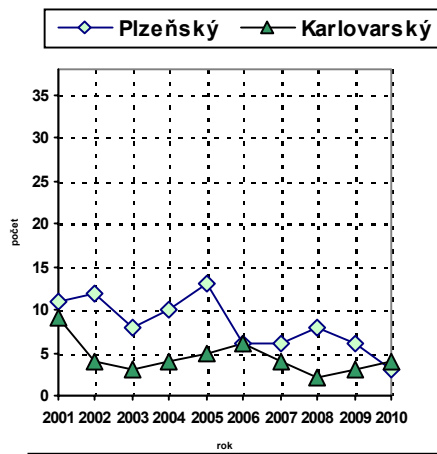
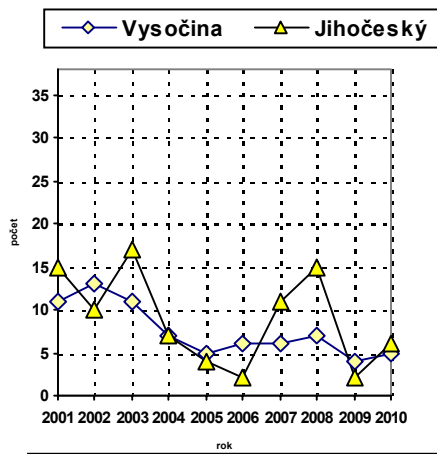
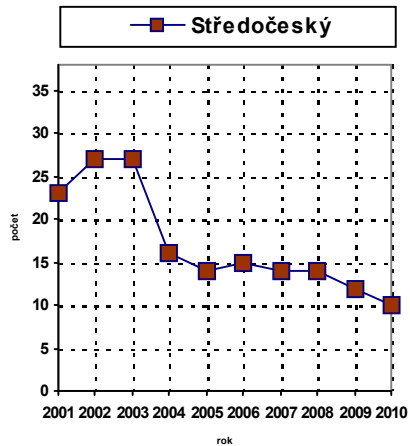
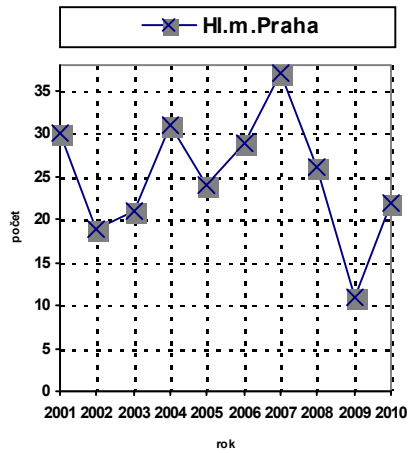
Graf č. 3.3.3 Průměrné procento pracovní neschopnosti pro pracovní úraz v krajích ČR



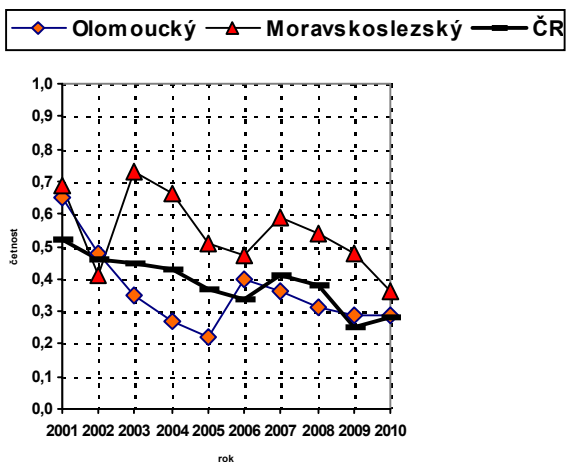
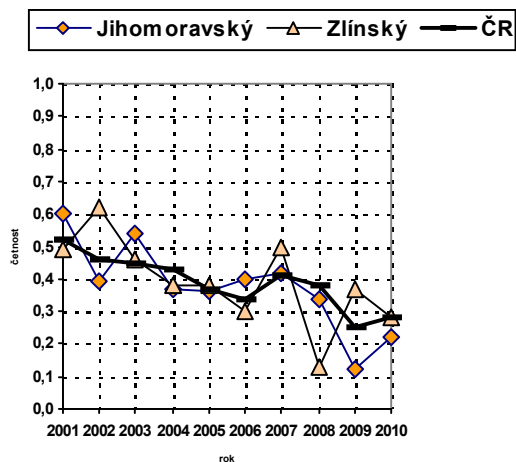
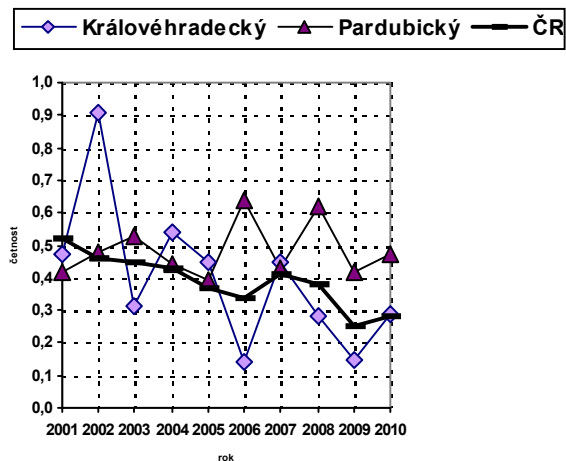
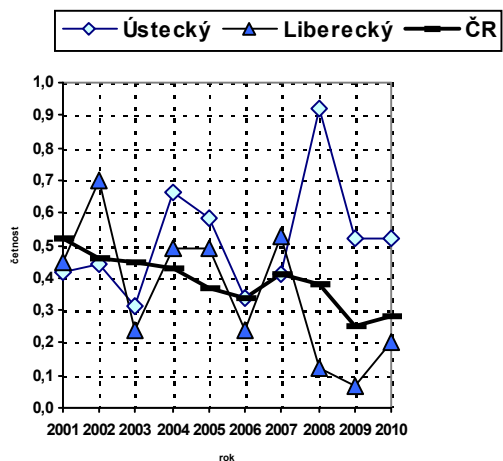
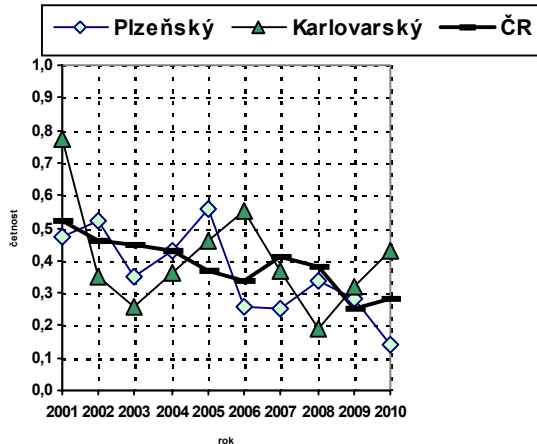
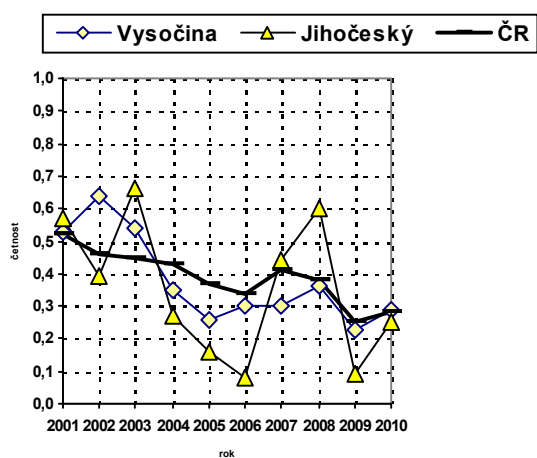
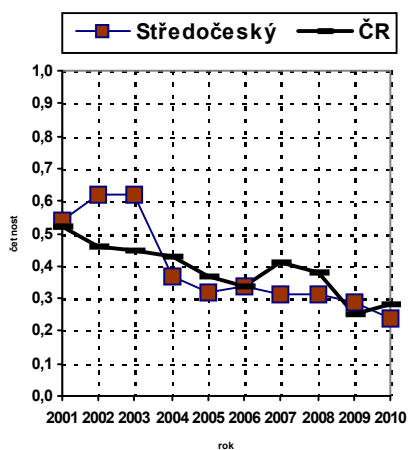
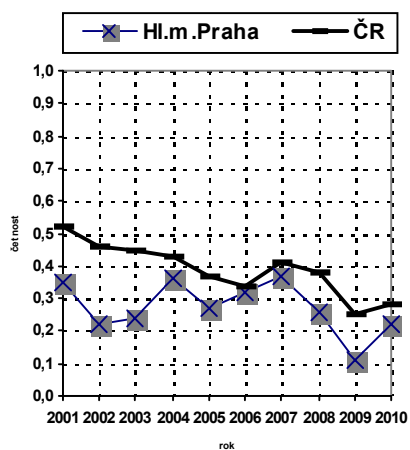
Graf č. 3.3.4 Průměrná doba trvání pracovní neschopnosti pro pracovní úraz v krajích ČR



Grafy č. 3.4.1 Smrtelné pracovní úrazy v krajích v letech 2001 - 2010



Grafy č. 3.4.2 Četnost smrtelných pracovních úrazů v krajích v letech 2001 - 2010



4 PRACOVNÍ ÚRAZOVOST V ODVĚTVÍCH

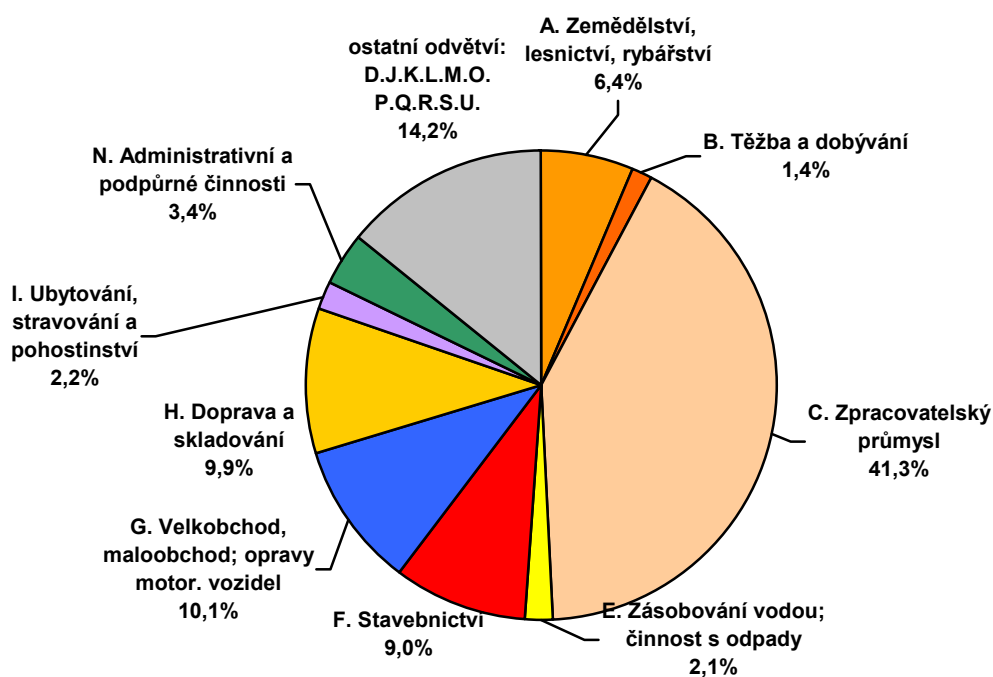
Ukazatele pracovní úrazovosti v roce 2010 jsou uspořádány podle převažující ekonomické činnosti a prezentovány podle Klasifikace ekonomických činností (dále jen CZ-NACE).

Poznámka: Pro větší přehlednost grafů byla některá odvětví sloučena do jediného (ostatní odvětví): Výroba a rozvod elektřiny, plynu, tepla a klim. vzduchu (D.), Informační a komunikační činnosti (J.), Peněžnictví a pojišťovnictví (K.), Činnosti v oblasti nemovitostí (L.), Profesní, vědecké a technické činnosti (M.), Veřejná správa a obrana, povinné sociální zabezpečení (O.), Vzdělávání (P.), Zdravotní a sociální péče (Q.), Kulturní, zábavní a rekreační činnosti (R.), Ostatní činnosti (S.), Činnosti exterritoriálních organizací (U.) a nezjištěno. Údaje jsou uvedeny v příslušných tabulkách.

4.1 Pracovní úrazovost v roce 2009 v odvětvích

V grafu č. 4.1 je uveden podíl počtu pracovních úrazů s pracovní neschopností, ke kterým došlo v jednotlivých odvětvích v roce 2010. Nejvíce těchto pracovních úrazů vzniklo ve **Zpracovatelském průmyslu (C.)**, a to **41,3 %**. Je ale nutno upozornit, že toto odvětví zahrnuje 25,9 % pojištěnců (viz graf č. 4.3). Viz tabulka č. 4.1.2.

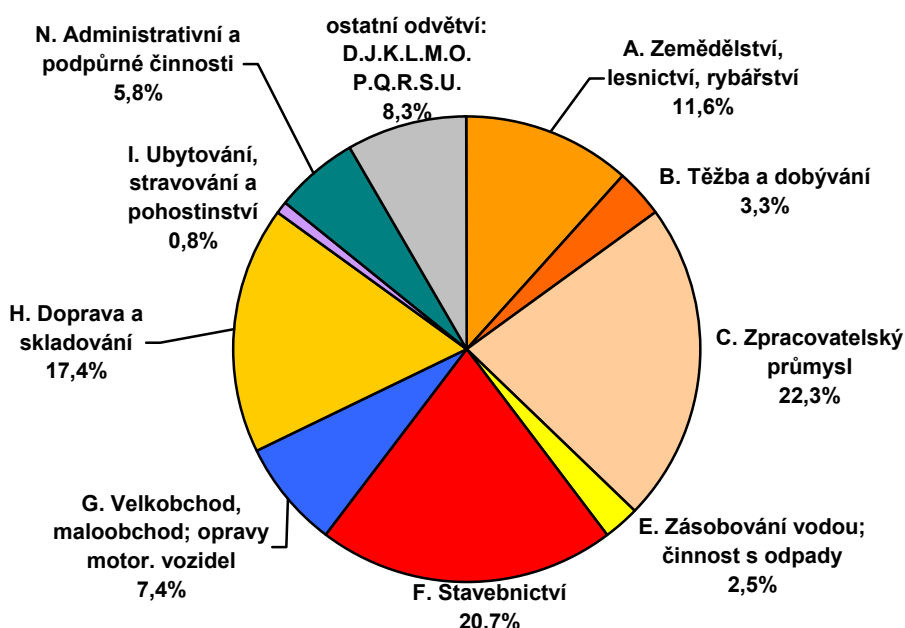
Graf č. 4.1 Podíl počtu pracovních úrazů s pracovní neschopností v odvětvích (CZ-NACE) v roce 2010



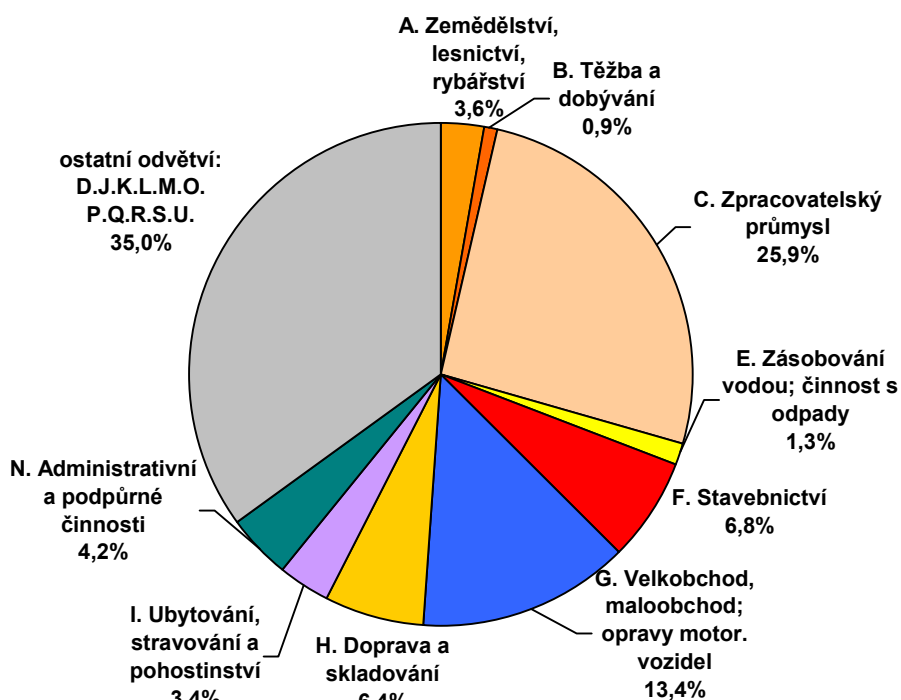
4.2 Smrtelná pracovní úrazovost v roce 2010 v odvětvích

V grafu č. 4.2 je uveden podíl počtu smrtelných pracovních úrazů v roce 2010 v odvětvích (viz tabulka č. 4.4.1). Nejvíce případů (27, tj. 22,3 %) vzniklo v roce 2010 ve Zpracovatelském průmyslu (C.). Protože v něm byl evidován i obdobný počet pojištěnců, byla četnost případů (0,24) přibližně stejná jako četnost v ČR (0,29). Ve Stavebnictví (F.) došlo jen ke 25 případům (tj. 20,7 %), ale toto odvětví vykazovalo četnost 0,86 případu na 10 000 pojištěnců, což je přibližně třikrát vyšší četnost než četnost v ČR. Nejvyšší četnost byla evidována v odvětví Zemědělství, lesnictví, rybářství (A.) a to 1,16.

Graf č. 4.2 Podíl počtu smrtelných pracovních úrazů v odvětvích (CZ-NACE) v roce 2010

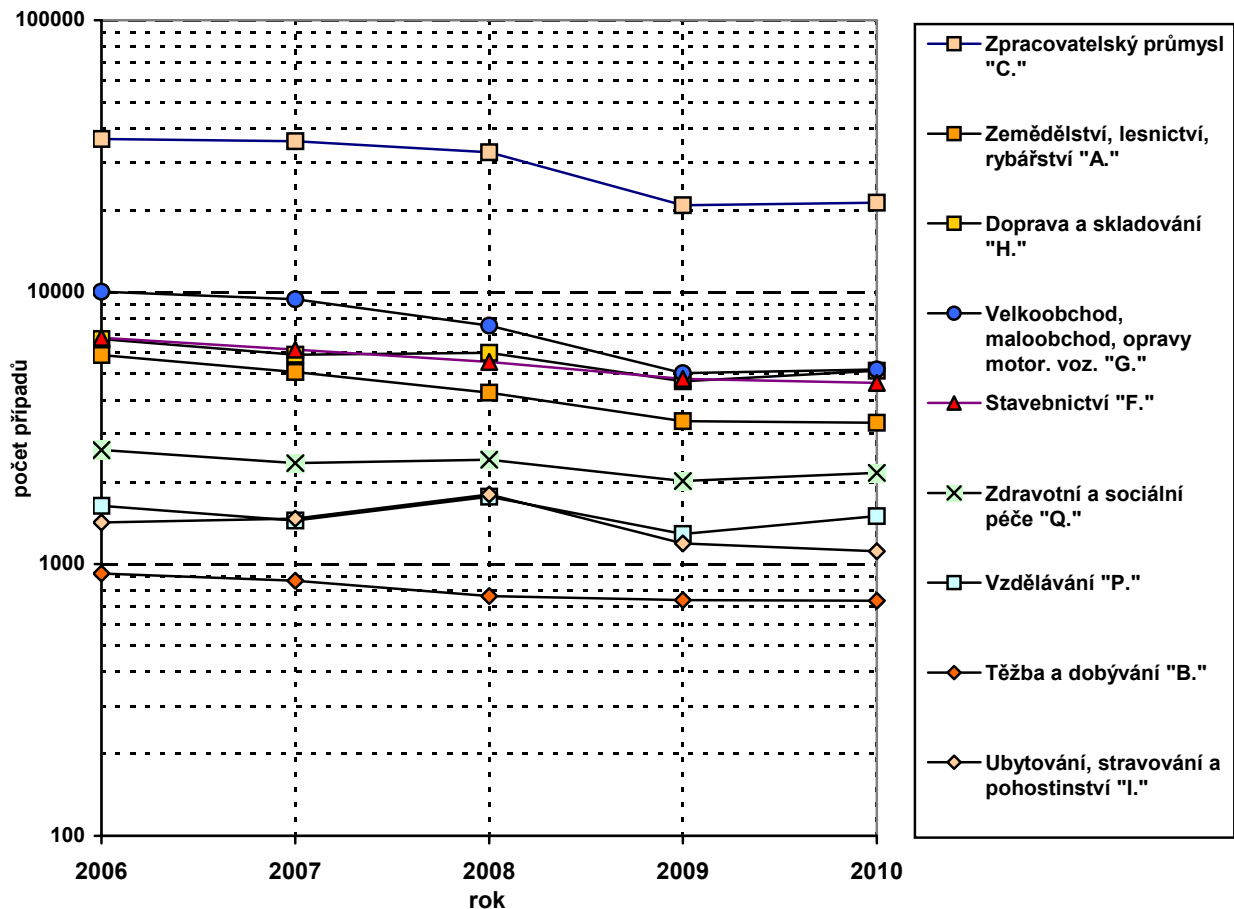


Graf č. 4.3 Podíl počtu pojištěnců v odvětvích (CZ-NACE) v roce 2010

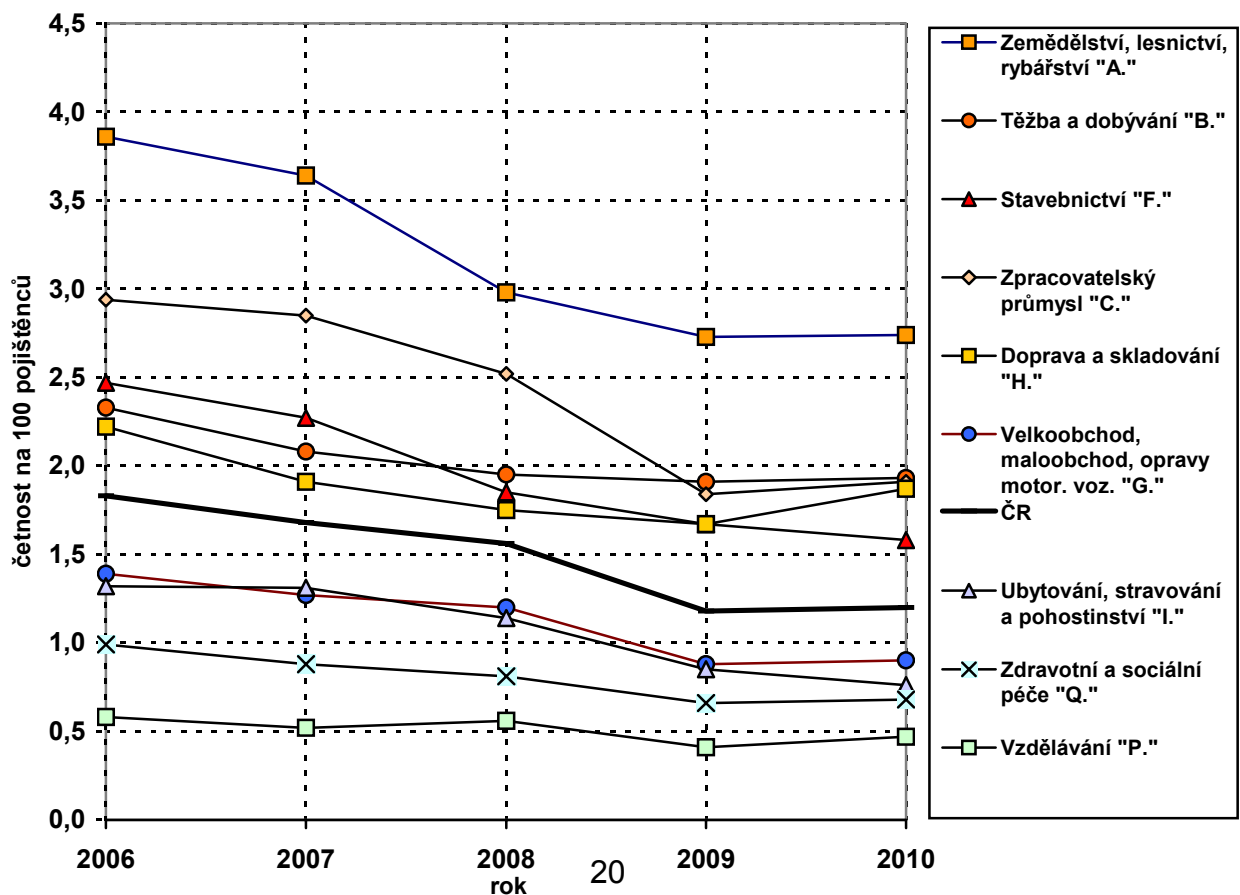


4.3 Vývoj pracovní úrazovosti v odvětvích

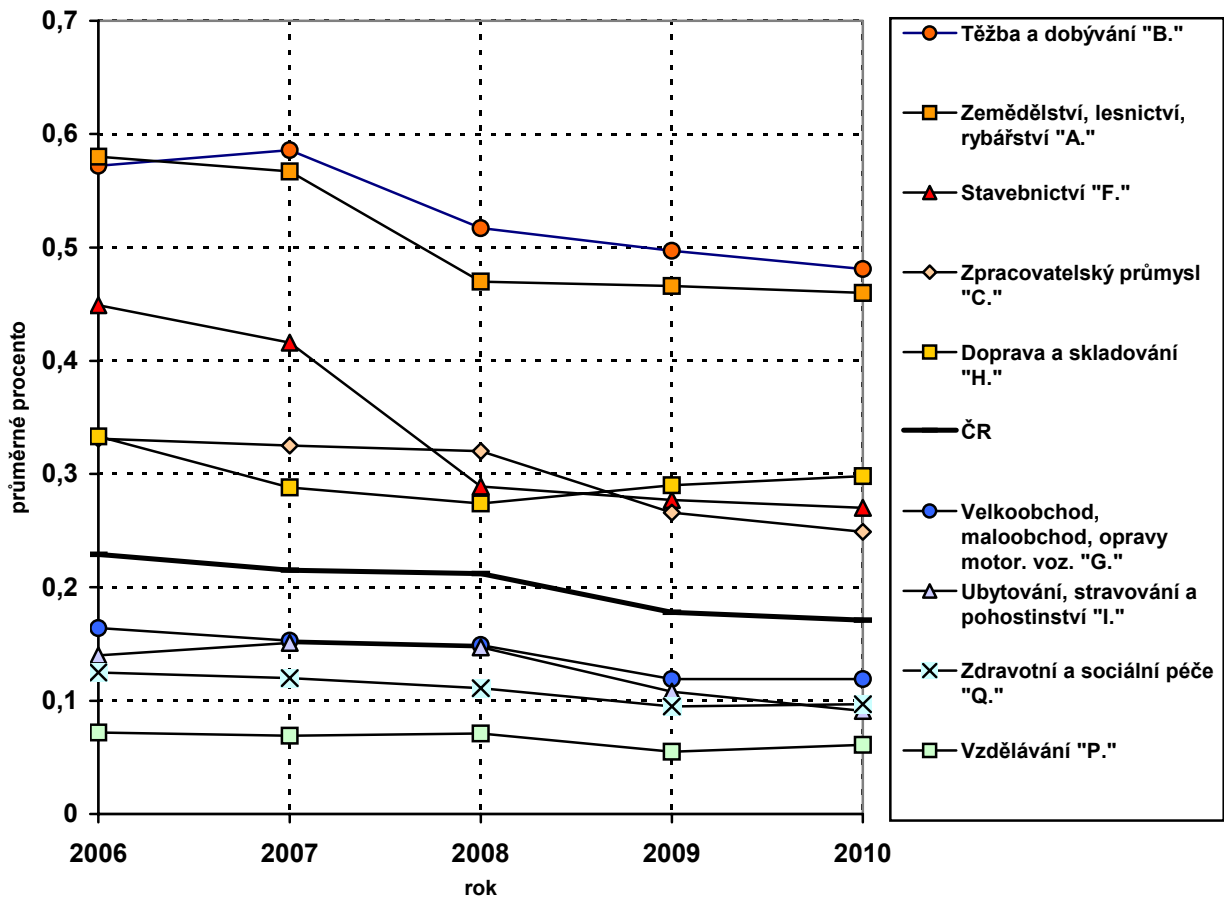
Graf č. 4.3.1 Pracovní úrazy s pracovní neschopností v odvětvích (CZ-NACE)



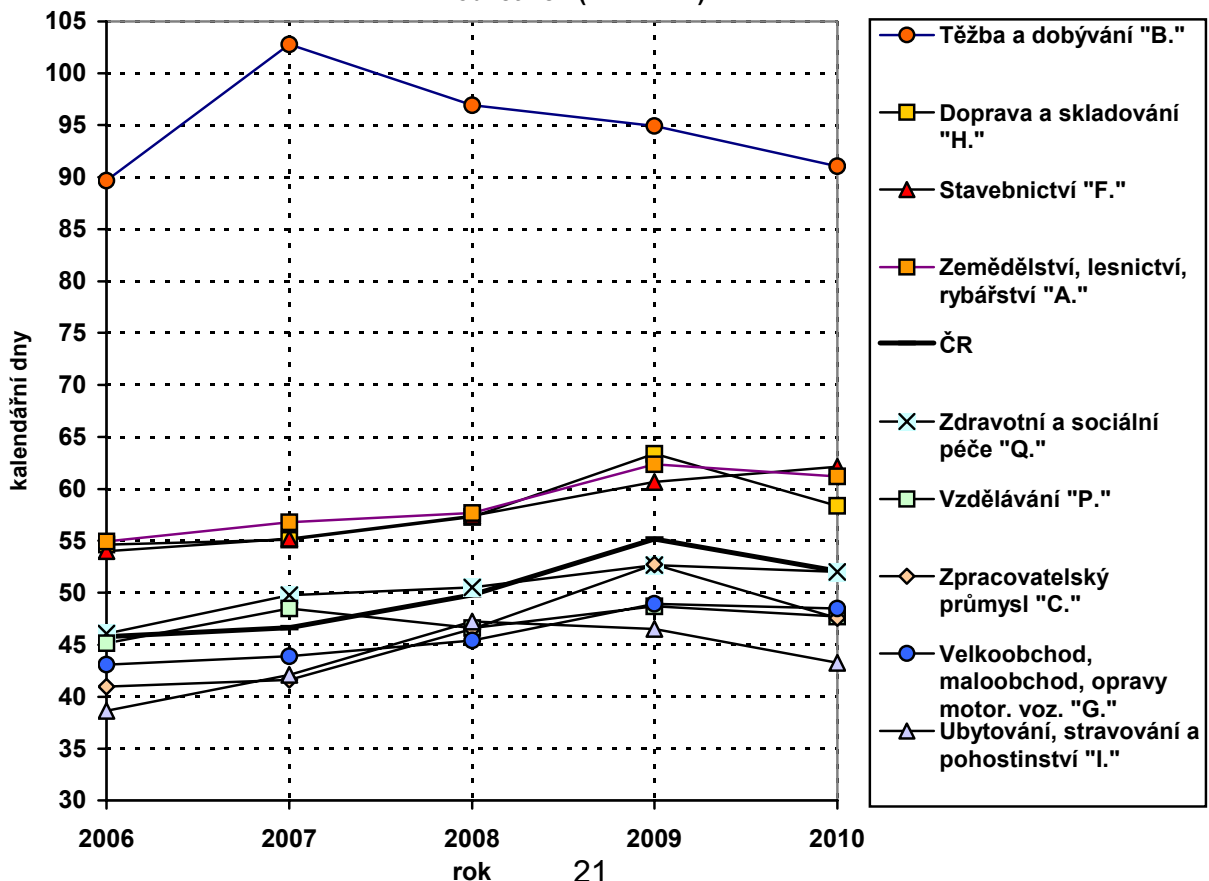
Graf č. 4.3.2 Četnost pracovních úrazů s pracovní neschopností v odvětvích (CZ-NACE)



Graf č. 4.3.3 Průměrné procento pracovní neschopnosti pro pracovní úraz v odvětvích (CZ-NACE)



Graf č. 4.3.4 Průměrná doba trvání pracovní neschopnosti pro pracovní úraz v odvětvích (CZ-NACE)



Vývoj ukazatelů pracovní úrazovosti (2006 - 2010) v ČR ve vybraných odvětvích je znázorněn v grafech, z nichž některé jsou doplněny vývojem hodnot tohoto ukazatele za celou ČR. Za roky 2006 a 2007 byly použity hodnoty ukazatelů „korigované“, neboť jsou porovnatelné s hodnotami let 2008 - 2010, které uvádí ČSÚ (tabulka č. 4.3).

V grafu č. 4.3.1 (logaritmická stupnice) je zaznamenán vývoj počtu pracovních úrazů s pracovní neschopností. Významný nárůst byl zaznamenán v odvětvích: Výroba a rozvod elektrické aj. energie (D.) o 16 %, Vzdělávání (P.) o 16 % a v Dopravě a skladování (H.) o 9 %.

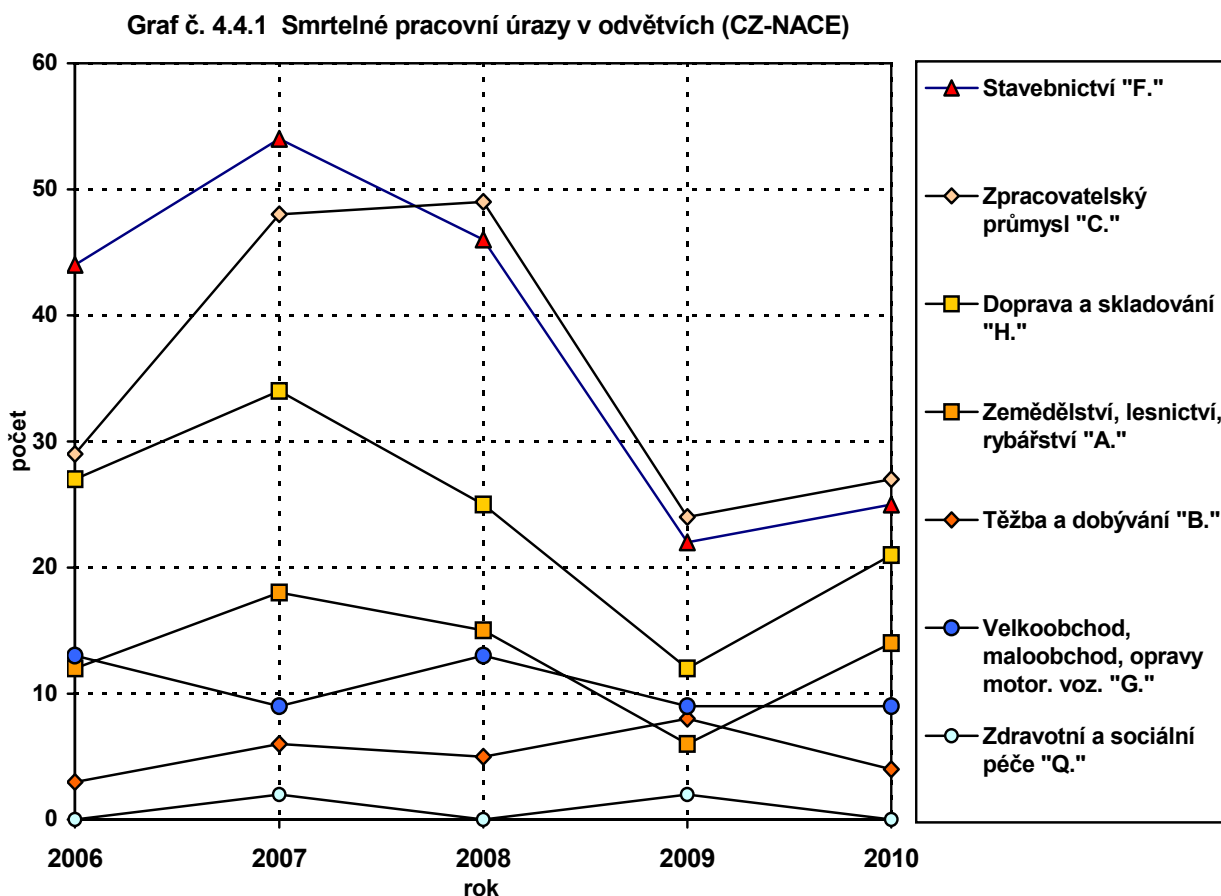
Graf č. 4.3.2 dokumentuje vývoj četnosti pracovních úrazů s pracovní neschopností na 100 pojištěnců. Obdobně jako u počtu případů došlo k nárůstu četnosti ve výše uvedených odvětvích. Ve Zpracovatelském průmyslu (C.) došlo k nárůstu jen o 4 %. Ve Stavebnictví (F.) došlo naopak k poklesu četnosti a to o 5 %.

V grafu č. 4.3.3 je zaznamenán vývoj průměrného procenta pracovní neschopnosti pro pracovní úraz. Pokles byl zaznamenán zejména v odvětví Ubytování, stravování a pohostinství (I.) o 16 %, dále pak v Zásobování vodou a činnosti s odpady (E.) o 8 % a ve Zpracovatelském průmyslu (C.) o 6 %.

V grafu č. 4.3.4 je uveden vývoj průměrné doby trvání pracovní neschopnosti pro pracovní úraz. K historickému poklesu tohoto ukazatele v ČR nejvíce přispěla odvětví: Výroba a rozvod elektrické aj. energie (D.) o 12 %, Zpracovatelský průmysl (C.) o 10 % a Doprava a skladování (H.) o 8 %.

4.4 Vývoj smrtelné pracovní úrazovosti v odvětvích

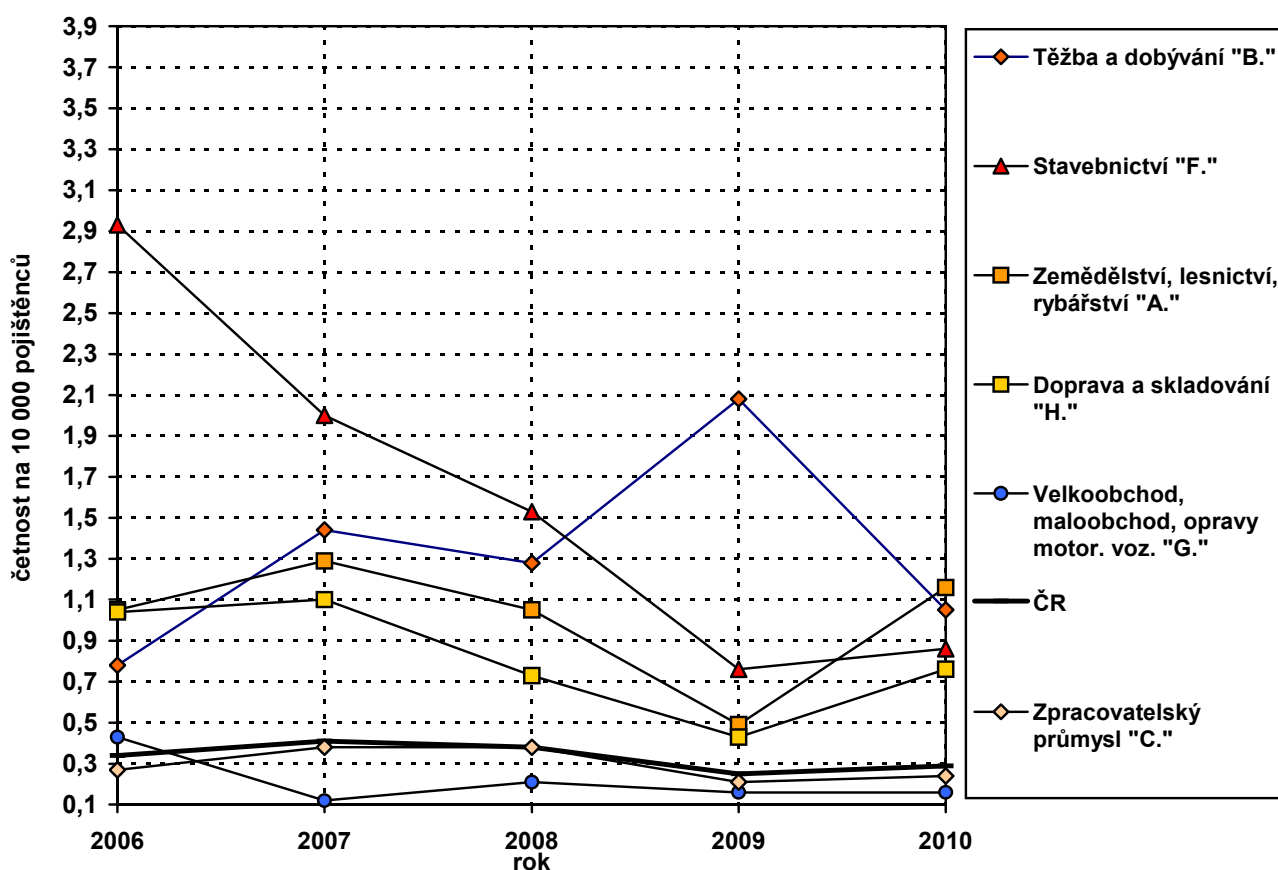
V následujících grafech je znázorněn vývoj ukazatelů smrtelné pracovní úrazovosti v ČR ve vybraných odvětvích. Hodnoty jsou uvedeny v tabulce č. 4.4.1. V tabulce č. 4.4.2 je uveden vývoj počtu smrtelných pracovních úrazů v jednotlivých odvětvích.



Vzájemné poměry hodnot ukazatelů smrtelné pracovní úrazovosti v jednotlivých odvětvích a tendence jejich vývoje jsou patrné z grafů č. 4.4.1 a 4.4.2. Největší počet smrtelných pracovních úrazů vykázala odvětví: Zpracovatelský průmysl (C.), Stavebnictví (F.) a Doprava a skladování (H.). V těchto odvětvích počet případů meziročně vzrostl. Rovněž v Zemědělství, lesnictví, rybnářství (A.) byl zaznamenán nárůst počtu případů a návrat k hodnotám roku 2008. V odvětví Těžba a dobývání (B.) počet případů po nárůstu v roce 2009 opět klesl.

V grafu 4.4.2 jsou patrná odvětví, která vykázala četnost smrtelných pracovních úrazů výrazně vyšší než činí republikový průměr (graf je doplněn vývojem hodnot tohoto ukazatele za celou ČR). Jsou to: Stavebnictví (F.), Těžba a dobývání (B.), Zemědělství, lesnictví, rybnářství (A.) a Doprava a skladování (H.). Na smrtelných pracovních úrazech mají velký podíl dopravní prostředky (37,8 %). Současně s nárůstem počtu případů v těchto odvětvích vzrostla i četnost na 100 pojištěných osob. Pouze v Těžbě a dobývání (B.) došlo k významnému poklesu tohoto ukazatele přibližně k hodnotám z let 2006 – 2008. V odvětví Zemědělství, lesnictví, rybnářství (A.) byl zaznamenán trend opačný, a to v roce 2009 velký pokles a v roce 2010 nárůst zpět k původním hodnotám (2006 - 2008).

Graf č. 4.4.2 Četnost smrtelných pracovních úrazů v odvětvích (CZ-NACE)

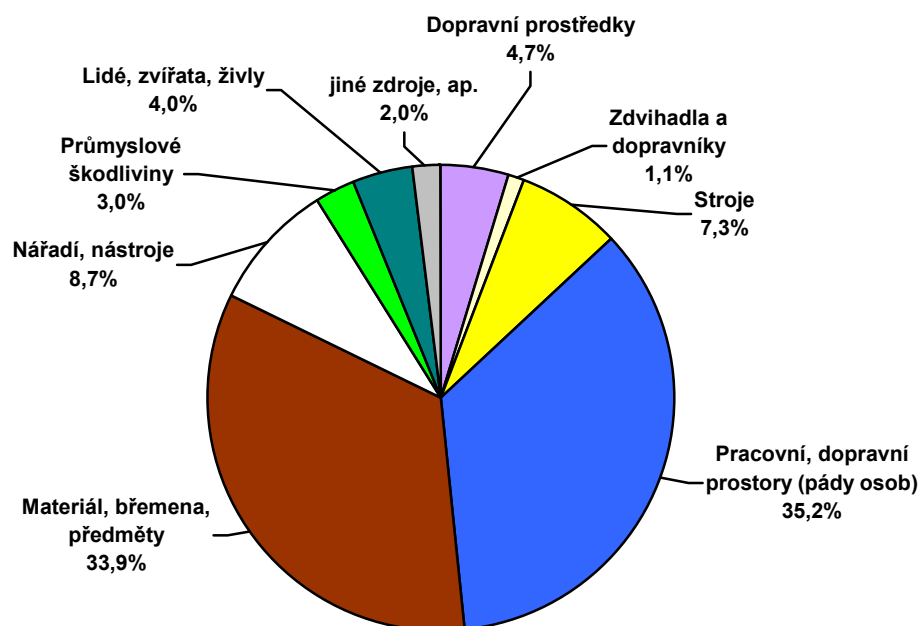


5 ZDROJE PRACOVNÍCH ÚRAZŮ V ROCE 2010

Podkladem k informacím o zdrojích pracovních úrazů, k nimž došlo v roce 2010, byla data o pracovních úrazech pořízená oblastními inspektoráty práce a uložena v bázi dat SÚIP. Klasifikace zdrojů úrazů byla provedena z důvodů zachování časových řad podle klasifikačního schéma zdrojů úrazu obsaženého v příloze III., nyní již neplatné vyhlášky ČÚBP a ČBÚ č. 274/1990 Sb. Soubor dat z roku 2010 obsahoval data připravená ze 43 630¹ záznamů o úrazu s pracovní neschopností delší než tři kalendářní dny, které inspektorátům zaslaly podniky podléhající kontrolní činnosti SÚIP². Z toho bylo 928 pracovních úrazů závažných, tj. s hospitalizací nad 5 dní. Do přehledu smrtelných pracovních úrazů bylo zahrnuto 135 případů, tj. včetně těch případů, které nepodléhají statistickému zjišťování. Smrtelné pracovní úrazy podléhající doзору systému ČBÚ (5 případů) zahrnuty nebyly. V grafech č. 5.1, 5.0 a 5.2 je znázorněn podíl počtu pracovních úrazů (smrtelných, závažných a s pracovní neschopností delší než tři kalendářní dny) v základních skupinách zdrojů. V tabulkách č. 5.1.1 – 5.2.4 jsou uvedeny zdroje úrazu v krajích ČR podle sídla firmy i podle kraje, kde k úrazu došlo. V tabulkách č. 5.1 a 5.2 jsou pak uvedeny případy v kraji a mimo kraj registrace firmy.

5.1 Zdroje pracovních úrazů s pracovní neschopností delší než tři kalendářní dny v roce 2010

Graf č. 5.1 Podíl počtu pracovních úrazů s pracovní neschopností delší než tři kalendářní dny ve skupinách zdrojů úrazu v roce 2010



Z grafů č. 5.1 (tab. č. 5.1.1) a 5.0 je patrné zastoupení nejvýznamnějších skupin zdrojů úrazů s pracovní neschopností delší než tři kalendářní dny a úrazů závažných:

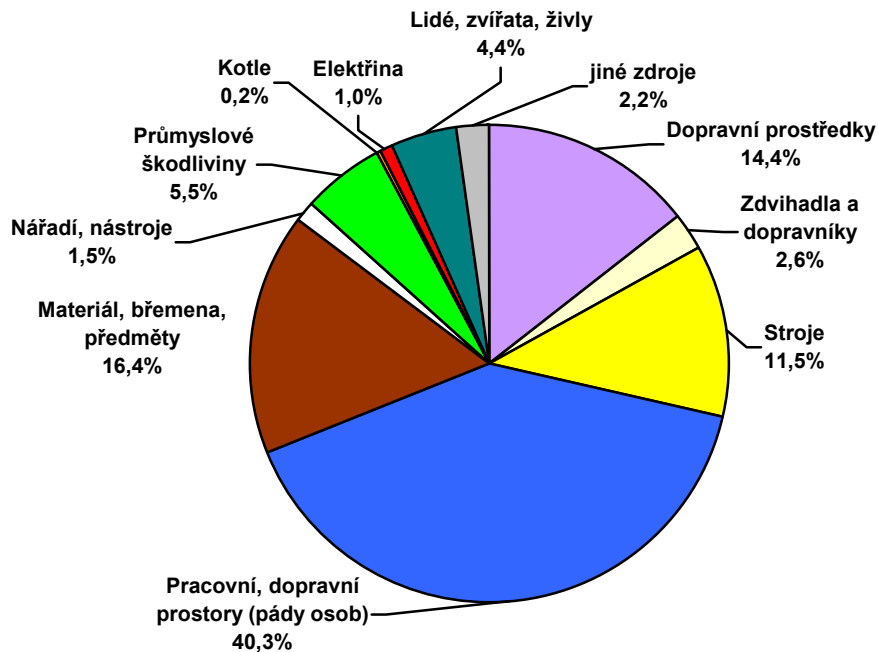
- **V. Materiál, břemena, předměty** 35,2 %
- **IV. Pracovní, cestovní dopravní prostory jako zdroje pádů osob** 33,9 %
- **VI. Nářadí, náčiní, nástroje, ručně ovládané strojky a přístroje** 8,7 %

¹ Podle stavu evidence k 1. 3. 2011.

² Nařízení vlády č. 494/2001 Sb., kterým se stanoví způsob evidence, hlášení a zasilání záznamu o úrazu, vzor záznamu o úrazu a okruh orgánů a institucí, kterým se ohlašuje pracovní úraz a zasilá záznam o úrazu.

- IV. Pracovní, cestovní dopravní prostory jako zdroje pádů osob 40,3 %
- V. Materiál, břemena, předměty 16,4 %
- I. Dopravní prostředky 14,4 %

Graf č. 5.0 Podíl počtu závažných pracovních úrazů ve skupinách zdrojů úrazů v roce 2010

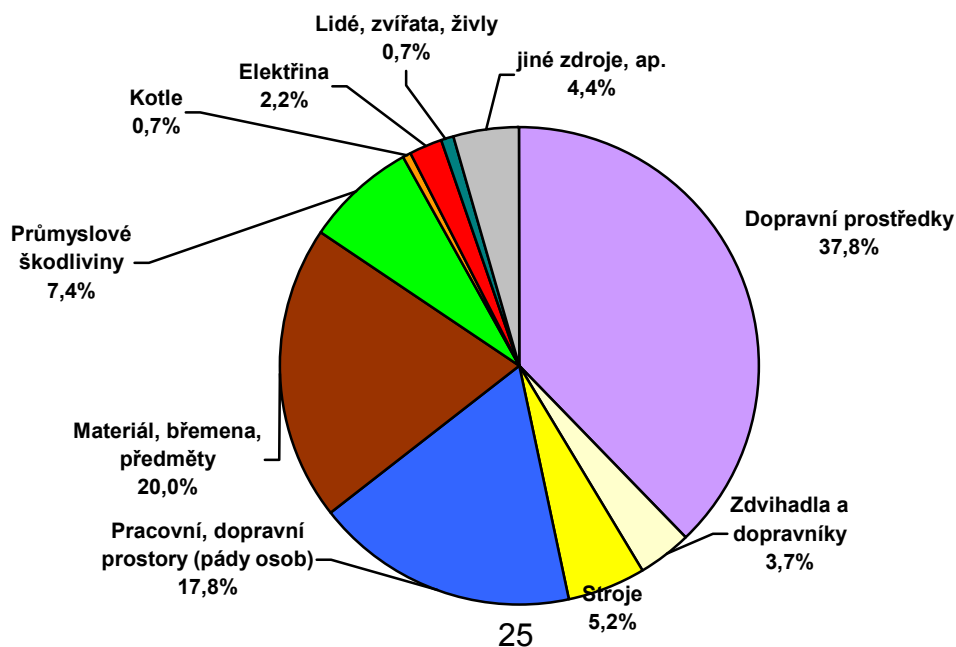


5.2 Zdroje smrtelných pracovních úrazů v roce 2010

Z grafu č. 5.2 (tab. č. 5.2.1) je patrné zastoupení nejvýznamnějších skupin zdrojů úrazů:

- I. Dopravní prostředky 37,8 %
- IV. Pracovní, cestovní dopravní prostory jako zdroje pádů osob 20,0 %
- V. Materiál, břemena, předměty 17,8 %

Graf č. 5.2 Podíl počtu smrtelných pracovních úrazů ve skupinách zdrojů úrazů v roce 2010



5.3 Nejčastější podskupiny zdrojů pracovních úrazů s pracovní neschopností delší než tři kalendářní dny

Nejčastějšími podskupinami zdrojů úrazů z celkového počtu pracovních úrazů s pracovní neschopností delší než tři kalendářní dny podle klasifikačního schéma zdrojů úrazu byly:

Ve skupině **I. Dopravní prostředky**:

- Motorové silniční dopravní prostředky2,4 %
- Nemotorové dopravní prostředky vnitropodnikové.....1,1 %

Ve skupině **IV. Pracovní, příp. cestovní dopravní prostory jako zdroje pádů osob**:

- Vnitropodniková pracoviště14,2 %
- Schody, žebříky, výstupy – pády osob na nich a z nich 8,5 %
- Silnice, cesty ap, vč. dopravních a pracovních prostorů kolejových drah (pracovní komunikační prostory) veřejného charakteru – pády osob na rovině 9,8 %
- Ostatní zvýšená pracoviště – pády osob z výše 1,8 %

Ve skupině **V. Materiál, břemena, předměty**:

- Ostatní materiál, předměty, výrobky – pád předmětů 10,8 %
- Břemena (materiál, předměty přemísťované/manipulované), úrazy břemeny11,9 %
- Materiál, předměty – působení ostrými hranami 7,3 %
- Drobné úlomky z materiálů nebo z nástrojů odlétnuvší1,7 %
- Materiál, břemena, předměty – nespecifikováno 1,1 %
- Zemina, hornina, kámen, kusový a sypký materiál 1,1 %

Ve skupině **VI. Nářadí, nástroje, ručně ovládané strojky a zařízení**:

- Nástroje ruční (řezné, sekací, krájecí, dlabací a probíjecí) 5,2 %
- Pomocné ruční nářadí (náčíní), bicí, utahovací, přidržovací 1,8 %
- Ručně ovládané stroje a přístroje 1,3 %

Ve skupině **VII. Průmyslové škodliviny, horké látky, oheň a výbušniny**:

- Horké látky tekuté a plynné1,3 %

Ve skupině **X. Lidé, zvířata a přírodní živly**:

- Zvířata 2,2 %
- Úmyslné i neúmyslné poškození, násilí, zranění druhou osobou1,7 %

Ostatní zdroje úrazů byly zastoupeny méně než 1,1 %.

Uvedené zdroje úrazů představovaly celkem 85,2 %.

5.4 Nejčastější podskupiny zdrojů smrtelných pracovních úrazů

Ve skupině I. **Dopravní prostředky**:

- Motorové silniční dopravní prostředky 29,0 %

Ve skupině IV. **Pracovní, příp. cestovní dopravní prostory jako zdroje pádů osob**:

- Ostatní zvýšená pracoviště – pády osob z výše 14,2 %

Ve skupině V. **Materiál, břemena, předměty**:

- Ostatní materiál, předměty, výrobky, zařízení (pády) 9,6 %

Ostatní zdroje úrazu jsou uvedeny v tabulce č. 5.4.

5.5 Podíl zdrojů úrazu na závažnosti pracovních úrazů

Vzájemným porovnáním grafů č. 5.0, 5.1 a 5.2 zjistíme, jak byly jednotlivé zdroje úrazu v zastoupení v pracovních úrazech různé závažnosti.

Nejmenší podíl na pracovních úrazech s pracovní neschopností nad tři dny a největší na smrtelných

I. Dopravní prostředky měly podíl na případech:

s pracovní neschopností nad tři dny 4,7 %, na závažných 14,4 % a na smrtelných 37,8 %.

IX Elektřina měla celkově malý podíl na případech:

s pracovní neschopností nad tři dny 0,1 %, na závažných 1,0 % a na smrtelných 2,2 %.

Největší podíl na pracovních úrazech s pracovní neschopností nad tři dny a nejmenší na smrtelných

V. Materiál, břemena, předměty měly podíl na případech:

s pracovní neschopností nad tři dny 33,9 %, na závažných 16,4 % a na smrtelných 20,0 %.

VI. Nářadí, nástroje, ručně ovládané strojky a zařízení měly podíl na případech:

s pracovní neschopností nad tři dny 8,7 %, na závažných 1,5 % a na smrtelných 0,7 %.

X. Lidé, zvířata a přírodní živly měly podíl na případech:

s pracovní neschopností nad tři dny 4,0 %, na závažných 4,4 % a na smrtelných 0,7 %.

Další zdroje

IV. Pracovní, příp. cestovní dopravní prostory jako zdroje pádů osob se podílely nejvíce na případech závažných, a to 40,3 %. U ostatních typů úrazu se podílely také zásadním způsobem (35,2 % a 17,8 %).

III. Stroje se podílely nejvíce na případech závažných, a to 11,5 %. U ostatních typů úrazu se podílely 7,3 % a 5,2 %.

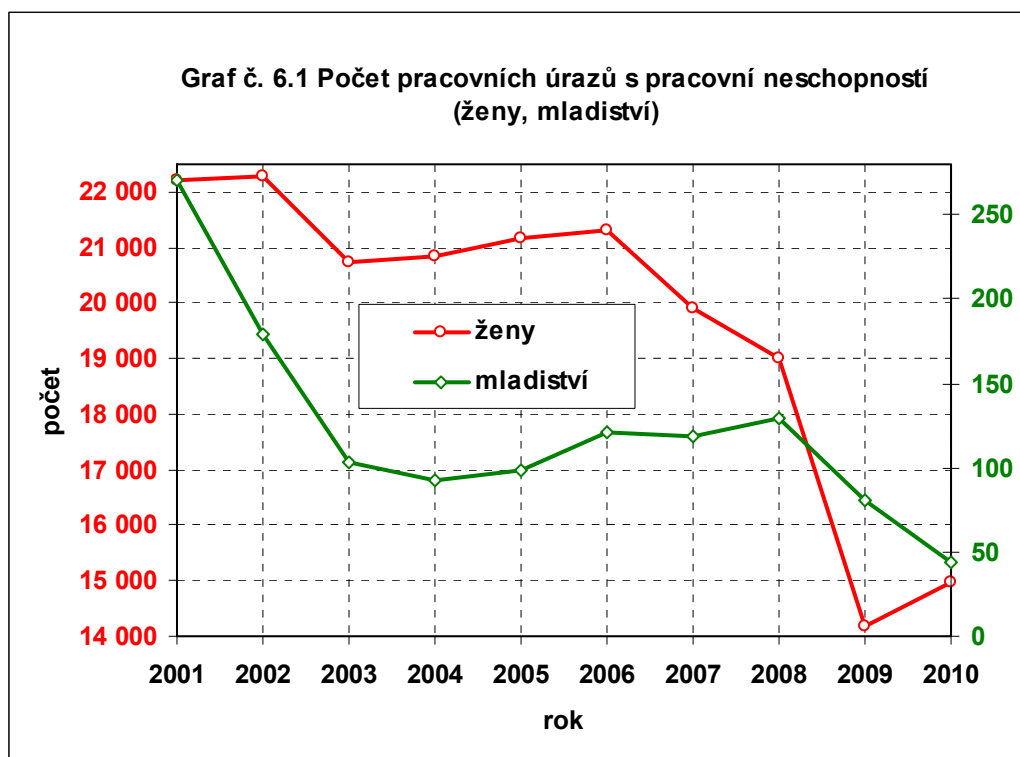
6 PRACOVNÍ ÚRAZOVOST ŽEN A MLADISTVÝCH

V posledním desetiletém období došlo k vyššímu výskytu počtu pracovních úrazů s pracovní neschopností u žen v letech 2001 a 2002. Obdobně tomu bylo i s četností (tabulka č. 6.2). V letech 2004 - 2006 počet těchto úrazů rostl jen mírně, což bylo způsobeno vzrůstem počtu zaměstnaných žen (četnost stagnovala). V roce 2007 a 2008 došlo k významnému poklesu obou ukazatelů, počet případů o 6,5 % a 4,6 %, četnost o 9,0 % a 4,3 %. Hodnota četnosti pracovních úrazů s pracovní neschopností u žen v letech 2001 – 2010 dosahovala přibližně 55 % hodnoty než činil celorepublikový průměr. V tabulce č. 6.3 je uvedena četnost případů (na 100 nemocensky pojištěných žen) v odvětvích. Ve většině odvětví měly ženy hodnotu tohoto ukazatele nižší než všichni zranění, kromě odvětví Peněžnictví a pojišťovnictví (K.) a Vzdělávání (P.). V rizikových odvětvích, jako je Stavebnictví (F.) nebo Těžba a dobývání (B.), měly ženy podstatně nižší četnost případů než všichni pojištěnci, protože zde nevykonávaly právě ty činnosti (riskantní) pro odvětví typické.

Z celkového počtu 43 630 záznamů o úrazu s pracovní neschopností delší než tři kalendářní dny, které inspektorátům zaslaly podniky podléhající kontrolní činnosti SÚIP, se jich 12 670 (tj. 29,0 %) událo ženám.

Tato skupina úrazů obsahovala 928 (tj. 2,1 % ze 43 630) pracovních úrazů závažných (s hospitalizací nad 5 dní), z nichž se 165 přihodilo ženám. K největšímu počtu případů v roce 2010 došlo ve Zpracovatelském průmyslu (55, tj. 33,3 %).

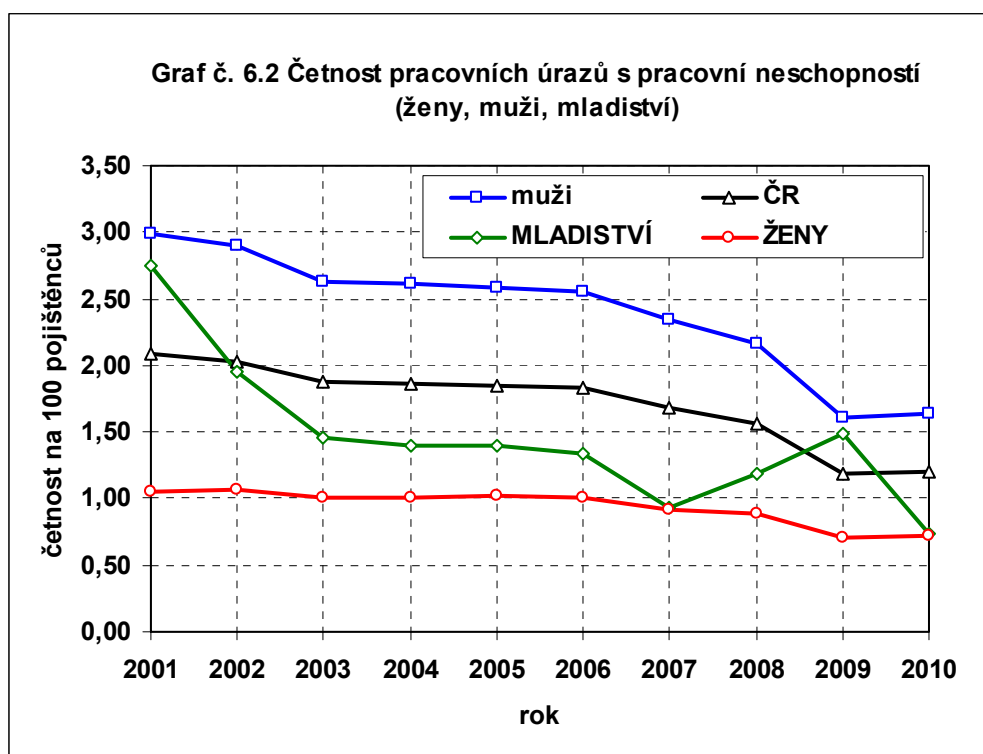
Počet smrtelných pracovních úrazů žen v období 2001 – 2010 byl charakterizován tak nízkým počtem případů, že nelze hovořit o nějakém dalším trendu, ale spíše o nahodilých událostech. V roce 2006 klesl dokonce jen na pouhé 4 případy, v roce 2005 bylo evidováno případů 13. K převážné většině smrtelných pracovních úrazů žen došlo při dopravních nehodách a začaly se již objevovat i případy při dopravních nehodách leteckých. Dalšími úrazovými ději byly pády osob a materiálu, exploze a otrava plyny. V roce 2010 byly případy rozloženy do všech odvětví.



V letech 2002 - 2004 klesal absolutní počet pracovních úrazů s pracovní neschopností mladistvých pojištěnců (do 18 let), zejména díky výraznému poklesu počtu těchto pojištěnců. Četnost v letech 2004 – 2006 nevykazovala žádný významný trend (tabulka č. 6.1). V roce 2007 došlo k poklesu četnosti, neboť počet mladistvých pojištěnců vzrostl (o 41 %).

Pokles četnosti těchto pracovních úrazů na 100 mladistvých byl v posledních letech významný. Ještě v roce 1994 měl tento ukazatel hodnotu 6,61, přičemž celorepublikový průměr činil 2,19. V roce 2002 klesla jeho hodnota (1,95) pod celorepublikový průměr (2,03) a v roce 2007 se jeho hodnota (0,93) těsně přiblížila četnosti pracovních úrazů žen (0,92). V roce 2008 a 2009 došlo opět k vzestupu hodnoty tohoto ukazatele až na 1,49 případu. V roce 2010 klesl tento ukazatel dosud nejnižší (0,73) a opět se těsně přiblížil četnosti pracovních úrazů žen (0,72).

Smrtelné pracovní úrazy mladistvých zaměstnanců jsou výjimečné, v posledních 10 letech nebyl zaznamenán žádný případ.



7 PŘÍČINY PRACOVNÍCH ÚRAZŮ

Příčiny pracovních úrazů s pracovní neschopností nad 3 dny

Nejčastější příčinou těchto pracovních úrazů uváděnou zaměstnavateli v roce 2010 bylo „Špatně nebo nedostatečně odhadnuté riziko“. Tato příčina byla uváděna u 77,7 % případů.

Na druhém místě byly označeny „Nedostatky osobních předpokladů k řádnému pracovnímu výkonu (chybějící tělesné předpoklady, smyslové nedostatky, nepříznivé osobní vlastnosti a okamžité psychofyziologické stavy) a riziko práce“ (9,0 %).

Jako třetí nejčastější příčinou bylo označeno „Vadný nebo nepříznivý stav zdroje úrazu (nikoli pracoviště)“ (3,6 %). Údaje jsou uvedeny v tabulce č. 7.1.

Mezi další významné příčiny podle jejich podílu na všech příčinách náleží:

„Ohrožení jinými osobami (odvedení pozornosti při práci, žerty, hádky a jiná nesprávná či nebezpečná jednání druhých osob)“ – 2,7 %,

„Ohrožení zvířaty a přírodními živly“ – 2,3 %,

„Používání nebezpečných postupů nebo způsobů práce vč. jednání bez oprávnění, proti zákazu, prodávání v ohroženém prostoru“ – 1,8 %.

Ostatní příčiny se na celkovém počtu pracovních úrazů s pracovní neschopností nad 3 dny podílejí méně než 1,8 %. U 0,3 % těchto pracovních úrazů nebyla příčina zjištěna.

Představu o příčinách pracovních úrazů s pracovní neschopností delší než 3 dny dále poskytují údaje zpracované podle metodiky evropské statistiky, které přináší informaci, k jaké došlo odchylce od normálního průběhu pracovní činnosti, jejímž důsledkem byl tento pracovní úraz (tab. č. 7.2 a 7.3). Tyto údaje jsou k dispozici ze zpracování za roky 2003 - 2009, lze však předpokládat, že se zjištěné údaje v posledních po sobě jdoucích letech výrazně neliší. Významnější změny se mohou očekávat až v delším časovém rozmezí.

Nejčastější **nežádoucí události** v roce 2009 byla zjištěna „Neovladatelnost - ztráta kontroly (částečná nebo úplná): strojů, dopravních a manipulačních prostředků, ručního nářadí, předmětů, zvířat“ (32,9 %), přičemž se nejčastěji jednalo o ztrátu kontroly nad manipulovanými předměty (10,9 %), nad ručním nářadím, popř. jím opracovávaným materiálem (10,5 %), nebo nad strojem (5,3 %).

Z podrobného členění nežádoucích událostí vyplývá, že dalšími velmi častými nežádoucími událostmi byla uklouznutí nebo klopýtnutí s pádem (15,5 %), nekoordinované pohyby, rušivé, nevhodné jednání (11,5 %) a špatné došlápnutí bez pádu (10,9 %). Součet těchto šesti nejčastějších podskupin nežádoucích událostí, při kterých byl úraz způsoben různými typy ztráty kontroly, špatným došlápnutím, pádem a nekoordinovanými pohyby činil 64,6 % případů z celku.

U této skupiny pracovních úrazů, které tvoří převážnou většinu, je nutno hledat příčiny spíše **v úrovni pracovního prostředí, pracovních podmínek, uspořádání pracovišť, v úrovni pracovní pohody nebo stresu, v organizaci práce a celkové úrovni řízení bezpečnosti práce v podniku**. Prevenci úrazů je třeba zaměřit na systémové změny, které postihnou i nejčastěji uváděné příčiny („Špatně nebo nedostatečně odhadnuté riziko“ a „Nedostatky osobních předpokladů...“), které se podílí na vzniku pracovních úrazů v 86,7 % případů.

U 12,2 % nežádoucích událostí lze konkrétněji určit, jaká ustanovení bezpečnostních předpisů byla pravděpodobně porušena a **jaká konkrétní organizační, technická nebo výchovná opatření by měl zaměstnavatel přijímat, popřípadě na co by se měly zaměřit kontroly bezpečnosti práce, aby bylo riziko odstraněno nebo minimalizováno u jeho zdroje**. Jsou to úrazy vzniklé vlivem bezprostředních příčin, např. elektrickým proudem, požárem, výbuchem, destrukcí materiálu, technickou závadou, únikem látek, napadením, apod.

Příčiny smrtelných pracovních úrazů

Nejčastější příčinou u smrtelných pracovních úrazů uváděnou zaměstnavateli v roce 2010 bylo „Používání nebezpečných postupů nebo způsobů práce vč. jednání bez oprávnění, proti zákazu, prodlévání v ohroženém prostoru“ (26,7 %), potom „Špatně nebo nedostatečně odhadnuté riziko“ (19,3 %). U 11,1 % případů příčina nebyla zjištěna, zpravidla z důvodu dosud probíhajícího šetření. Dále pak „Ohrožení jinými osobami (odvedení pozornosti při práci, žerty, hádky a jiná nesprávná či nebezpečná jednání druhých osob)“, zde se jednalo převážně o dopravní nehody. Tato příčina byla uvedena u 9,6 % případů. Také „Nesprávná organizace práce“ byla jako příčina uvedena v 9,6 % případů.

Příčiny závažných pracovních úrazů

Nejčastější příčinou závažných pracovních úrazů uváděnou zaměstnavateli v roce 2010 bylo „Špatně nebo nedostatečně odhadnuté riziko“. Tato příčina byla uváděna u 47,1 % případů. Na druhém místě bylo „Používání nebezpečných postupů nebo způsobů práce vč. jednání bez oprávnění, proti zákazu, prodlévání v ohroženém prostoru“ (11,7 %). Jako třetí byly označeny „Nedostatky osobních předpokladů k řádnému pracovnímu výkonu (chybějící tělesné předpoklady, smyslové nedostatky, nepříznivé osobní vlastnosti a okamžité psychofyzilogické stavy) a riziko práce“ (8,7 %). Dále to bylo „Ohrožení jinými osobami (odvedení pozornosti při práci, žerty, hádky a jiná nesprávná či nebezpečná jednání druhých osob)“ 7,2 % a „Vadný nebo nepříznivý stav zdroje úrazu (nikoli pracoviště)“ (5,7 %).

Podstatnější informace o příčinách pracovních úrazů přináší údaje o porušených předpisech, které byly v souvislosti s pracovním úrazem porušeny. Tyto informace poskytují data o smrtelných pracovních úrazech, které zpravidla vyplývají z nezávislého šetření pracovních úrazů prováděného OIP a OBÚ. Příčiny a porušené předpisy u smrtelných pracovních úrazů způsobených dopravními nehodami šetří policie.

Nejčastěji porušené předpisy v uplynulých letech:

- zákon č. 262/2006 Sb., (zákoník práce),
- zákon č. 361/2000 Sb., (silniční zákon),
- zákon č. 309/2006 Sb., kterým se upravují další požadavky BOZP,
- nařízení vlády č. 362/2005 Sb., o bližších požadavcích na BOZP na pracovištích s nebezpečím pádu z výšky a do hloubky,
- nařízení vlády č. 101/2005 Sb., o podrobnějších požadavcích na pracoviště a pracovní prostředí,
- nařízení vlády č. 591/2006 Sb., o bližších minimálních požadavcích na BOZP na staveništích,
- vyhlášky ČBÚ č. 22/1989 Sb., o ochraně zdraví při práci a bezpečnosti provozu při hornické činnosti prováděné hornickým způsobem v podzemí a č. 26/1989 Sb., o ochraně zdraví při práci a bezpečnosti provozu při hornické činnosti a při činnosti prováděné hornickým způsobem na povrchu,
- nařízení vlády č. 378/2001 Sb., kterým se stanoví podmínky ochrany zdraví zaměstnanců při práci,
- vyhláška ČÚBP a ČBÚ č. 324/1990 Sb., o bezpečnosti práce a technických zařízení při stavebních pracích.

8 PŘEHLED UKAZATELŮ

V tabulkách jsou uváděny absolutní ukazatele pracovní úrazovosti vykazované v pololetním výkazu Nem Úr 1-02 a definované v Metodických vysvětlivkách k tomuto výkazu a dále relativní ukazatele, jejichž způsob výpočtu je uveden v Metodických poznámkách k publikacím Pracovní neschopnost pro nemoc a úraz v České republice za běžný rok.

Pokud je to nutné, jsou v tabulkách, grafech a vzorcích z důvodů úspory místa používány zkrácené názvy ukazatelů.

8.1 Absolutní ukazatele

Absolutní ukazatele vyjadřují ekonomický dosah absence plynoucí z pracovních úrazů a je možné z nich vypočítat relativní ukazatele. Obsahové vymezení jednotlivých ukazatelů je uvedeno níže.

Průměrný počet nemocensky pojištěných (pojištěnci)

Ukazatel zahrnuje průměrný počet osob, které jsou nemocensky pojištěny podle § 2 zákona č. 54/1956 Sb., o nemocenském pojištění zaměstnanců, ve znění pozdějších předpisů a osoby samostatně výdělečně činné pojištěné podle § 145a až 145f zákona č. 100/1988 Sb., o sociálním zabezpečení v úplném znění.

Do průměrného počtu nemocensky pojištěných nejsou zahrnovány ženy na mateřské dovolené a vojáci základní vojenské služby.

Počet nově hlášených případů pracovní neschopnosti pro pracovní úraz (pracovní úrazy s pracovní neschopností)

Ukazatel zahrnuje pracovní úrazy, za něž jsou považovány ty úrazy, které se staly zaměstnancům při plnění pracovních úkolů nebo v přímé souvislosti s nimi podle § 25 nařízení vlády ČR č. 108/1994 Sb., kterým se provádí zákoník práce a některé další zákony, nebo které zaměstnanec utrpěl pro plnění pracovních úkolů, jimiž byla způsobena smrt nebo pracovní neschopnost jak delší než 3 kalendářní dny mimo den, kdy k úrazu došlo (§ 105 odst. 3 zákoníku práce), tak i kratší než 3 kalendářní dny.

Počet kalendářních dnů pracovní neschopnosti pro pracovní úrazy (dny pracovní neschopnosti)

Ukazatel vykazuje souhrnný počet kalendářních dnů, po které byli v daném období (roce) nemocensky pojištěni práce neschopni pro pracovní úraz, zjištěný na základě předložených hlášení o počátku a ukončení pracovní neschopnosti.

Počet smrtelných pracovních úrazů

Ukazatel zahrnuje pracovní úrazy, které způsobily nemocensky pojištěným smrt, a to ihned nebo kdykoliv později ve sledovaném období (roce) nebo případy, kdy ve sledovaném období došlo k úmrtí pojištěnce, které bylo podle lékařského posudku důsledkem pracovního úrazu, který pojištěnec utrpěl v kterémkoliv předcházejícím období. Neomezené období platilo až do konce roku 2001. Počínaje rokem 2002 se pro účely hlášení úrazu za smrtelný pracovní úraz počítá ten případ, u něž nastala smrt pojištěnce nejpozději do jednoho roku po vzniku pracovního úrazu (nařízení vlády č. 494/2001 Sb.).

8.2 Relativní ukazatele

Relativní ukazatele vznikají srovnáním dvou nebo více absolutních ukazatelů. Slouží k porovnávání úrovně bezpečnosti v různých oblastech (regionech, odvětvových ekonomických činnostech, skupinách zaměstnanců, létech, druzích událostí apod.). Definice a způsoby jejich výpočtu jsou uvedeny níže. Jde o tyto ukazatele:

Četnost případů pracovní neschopnosti pro pracovní úraz na 100 nemocensky pojištěných (četnost případů na 100 pojištěnců)

Ukazatel vyjadřuje počet nově hlášených případů pracovní neschopnosti pro pracovní úraz, které připadají v průměru na 100 nemocensky pojištěných. Vypočítá se ze vztahu:

$$\text{četnost případů na 100 pojištěnců} = \text{pracovní úrazy s pracovní neschopností} \times 100 / \text{pojištěnci}$$

Průměrná délka trvání případu pracovní neschopnosti pro pracovní úraz v kalendářních dnech (průměrná délka trvání případu)

Ukazatel vyjadřuje, kolik kalendářních dnů pracovní neschopnosti v průměru připadá na jeden nově hlášený případ pracovní neschopnosti pro pracovní úraz. Vypočítá se ze vztahu:

$$\text{průměrná délka trvání případu} = \text{dny pracovní neschopnosti} / \text{pracovní úrazy s pracovní neschopností}$$

Průměrné procento pracovní neschopnosti pro pracovní úrazy (průměrné procento pracovní neschopnosti)

Ukazatel vyjadřuje podíl kalendářních dnů pracovní neschopnosti pro pracovní úraz na celkovém kalendářním fondu pojištěnců ve sledovaném období (roce) vyjádřený v procentech. Vypočítá se ze vztahu:

$$\text{průměrné procento} = \text{dny pracovní neschopnosti} \times 100 / (\text{pojištěnci} \times 365)$$

nebo také:

$$\text{průměrné procento} = \text{četnost případů na 100 pojištěnců} \times \text{průměrná délka trvání případu} / \text{počet kalendářních dnů ve vykazovaném období}$$

Průměrný denní stav práce neschopných pro pracovní úraz (průměrný denní stav práce neschopných)

Představuje počet nemocensky pojištěných, kteří byli ve sledovaném období (roce) průměrně denně nepřítomni v práci z důvodů pracovní neschopnosti pro pracovní úraz. Vypočítá se ze vztahu:

$$\text{průměrný denní stav práce neschopných} = \text{dny pracovní neschopnosti} / 365$$

Četnost smrtelných pracovních úrazů na 10 000 nemocensky pojištěných (smrtelné úrazy na 10 000 pojištěnců)

Ukazatel vyjadřuje, kolik pojištěnců z 10 000 nemocensky pojištěných ve sledovaném období zemřelo na následky pracovních úrazů. Vypočítá se ze vztahu:

$$\text{smrtelné úrazy na 10 000 pojištěnců} = \text{smrtelné úrazy} \times 10\,000 / \text{pojištěnci}$$

Procento smrtelných pracovních úrazů z nově hlášených případů pracovních úrazů (procento z pracovních úrazů s pracovní neschopností)

Ukazatel stanoví, kolik procent z případů pracovních úrazů vykazovaných ve sledovaném období končilo smrtí postižených v důsledku pracovních úrazů. Vypočítá se ze vztahu:

$$\text{procento z pracovních úrazů} = \text{smrtelné úrazy} \times 100 / \text{pracovní úrazy s pracovní neschopností}$$

Zdroje dat

1. Databáze ze statistického zjišťování „Pracovní neschopnost pro nemoc a úraz v ČR“ prováděného Českým statistickým úřadem.

Poznámka:

Vzhledem k tomu, že byly do zpracování dat ze státních pololetních výkazů o pracovní neschopnosti pro nemoc a úraz Nem Úr 1-02 zařazeny i sumáře, které za malé podniky, které samy nevedou agendu nemocenského pojištění, předkládají okresní správy sociálního zabezpečení, a ve kterých nebyly podniky rozlišeny podle ekonomických činností, byla ve sledovaných letech 2006 a 2007 část pracovních úrazů s pracovní neschopností (16 - 18 %) zařazena do OKEČ zaměstnavatele označené „nezjištěno“. Tyto sumáře zahrnovaly podniky zaměstnávající v těchto letech 29 - 30 % pojištěnců. Proto byly v letech 2006 a 2007 pro účely zpracování pracovní úrazovosti údaje za malé podniky rozpočteny do ostatních odvětví. V letech 2008 - 2010 se již rozpočtení neprovádělo, neboť data ČSÚ obsahovala i data za malé podniky.

Rozpočtení bylo provedeno podle zastoupení jednotlivých odvětví ve skupině podnikajících fyzických osob vč. samostatně hospodařících rolníků a ve skupině ekonomických subjektů s 1 až 25 zaměstnanci. Zdrojem údajů pro stanovení podílu zaměstnanců v malých podnicích a fyzických osob byly údaje z registru ekonomických subjektů (RES) a statistického šetření zaměstnanosti v ČR prováděného ČSÚ.

Počet úrazů v těchto skupinách byl stanoven proporcionálně k četnostem úrazů v podnicích s 26 a více zaměstnanci.

2. Databáze z informačního systému o pracovních úrazech Státního úřadu inspekce práce zpracovaná ze záznamů o úrazech.
3. Databáze z informačního systému Výzkumného ústavu bezpečnosti práce, v. v. i., o smrtelných pracovních úrazech a o pracovních úrazech podle metodiky evropské statistiky o pracovních úrazech (ESAW).

Tabulka č. 8 Zdroje dat pracovní úrazovosti v roce 2010

zdroj dat	podniky	pojištěnci	PU bez PN	PU s PN do 3 dnů	PU s PN nad 3 dny	smrtelné PU	velikost podniku
SÚIP	14 tis.	x	x	x	44 tis.	0,1 tis.	všechny
ČBÚ	0,1 tis.	x	x	x	1 tis.	0,0 tis.	všechny
ČSÚ	448 tis.	4 311 tis.	25 tis.	2 tis.	50 tis.	0,1 tis.	všechny