



EVROPSKÝ TÝDEN BOZP 2007

Posviťme si na břemena

Muskuloskeletální nemoci z povolání v České republice

1. Úvod

Sledování výskytu nemocí z povolání a ohrožení nemocí z povolání je významným ukazatelem zdravotního stavu obyvatelstva se závažnými ekonomickými a sociálními dopady. Na území České republiky se proto sledují všechna nově vzniklá profesionální onemocnění. Nemoci z povolání, podle nařízení vlády č. 290/1995 Sb., § 1 odst. (1), jsou nemoci vznikající nepříznivým působením chemických, fyzikálních, biologických nebo jiných škodlivých vlivů, pokud vznikly za podmínek uvedených v Seznamu nemocí z povolání. Nemoci z povolání jsou uvedeny v Seznamu nemocí z povolání, který tvoří přílohu tohoto nařízení, § 1 odst. (2).

Od 1.1.1998 vstoupila v platnost vyhláška Ministerstva zdravotnictví č. 342/1997 Sb., kterou se stanoví postup při uznávání nemocí z povolání (NzP). Podle této vyhlášky mohou v České republice uznávat nemoci z povolání pouze střediska nemocí z povolání, která jsou uvedena v příloze vyhlášky.

Správcem Národního registru nemocí z povolání je Ústav zdravotnických informací a statistiky ČR (UZIS ČR, www.uzis.cz). Sběr a zpracování dat provádí Centrum pracovního lékařství Státního zdravotního ústavu v Praze (SZÚ, www.szu.cz), které vede Národní registr nemocí z povolání.

2. Vývoj muskuloskeletálních nemocí z povolání v ČR v letech 1996 – 2005

V České Republice bylo v letech 1996 – 2005 hlášeno 6 047 případů muskuloskeletálních nemocí z povolání, tj. onemocnění pohybového aparátu. Toto číslo reprezentuje cca 33 % všech hlášených případů nemocí z povolání. Celkový počet hlášených nemocí z povolání klesal v období let 1996 – 2005 o 45 %, zatímco podíl onemocnění pohybového ústrojí zůstával relativně stejný – okolo 30 až 35 %. Nejvíce těchto onemocnění je hlášeno ve věkové kategorii 40 – 55 let. Podíl této věkové kategorie ve zmiňovaném časovém intervalu mírně klesl, naopak podíl věkové kategorie nad 55 let vzrostl. Během celého časového období muži převažovali nad ženami. Nicméně podíl žen mírně vzrostl z 24 % v roce 1996 na 33 % v roce 2005. Zdaleka nejvíce případů se vyskytuje v odvětví těžba nerostných surovin a zpracovatelský průmysl, následuje zemědělství, myslivost a lesnictví a rybolov. Tento fenomén byl patrný v celém časovém období. Nejvíce případů těchto nemocí z povolání se vyskytlo v kategorii řemeslníci a kvalifikovaní pracovníci, dále pak obsluha strojů a zařízení.

Sledovaná onemocnění pohybového aparátu pokrývají širokou škálu zdravotních problémů, jimž se obvykle říká "poškození z přetěžování opakovanými pohyby". Tato onemocnění zahrnují neuropatie (např. syndrom karpálního tunelu v zápěstí, syndrom loketního tunelu a další periferní neuropatie), artrózy, záněty šlach, záněty tíhového vřáčku a další. Mezi fyzické příčiny patří: zvedání břemen, nevhodná pracovní poloha a vykonávání opakovaných pohybů. Mezi organizační příčiny patří tempo a monotónnost práce. Některé typy poruch jsou spojeny s určitými úkoly nebo povoláními. Poruchy bederní páteře zahrnují potíže s meziobratlovými ploténkami, například jejich vyhrěznutí, bolesti svalů a měkkých tkání. Studie ukazují, že špatné pracovní podmínky mohou

také přispět ke vzniku potíží s bederní páteří u zdravých zad nebo k jejich zhoršení u zad poškozených. Přibývá rovněž důkazů, že potíže s bederní páteří souvisejí s psychosociálními faktory, např. s nespokojeností s prací, zejména tam, kde se objevují ve stejnou chvíli jako fyzické faktory. Muskuloskeletální onemocnění krční páteře a horních končetin související s prací se obvykle vyvíjejí časem jako následek opakovaných pohybů, například psaní na klávesnici. Mohou postihnout krk, ramena a horní končetiny.

Během let 1996 – 2005 nenastaly žádné změny v kritériích sledování těchto onemocnění. V daném období lze sledovat pozvolný pokles v ročním výskytu monitorovaných případů.

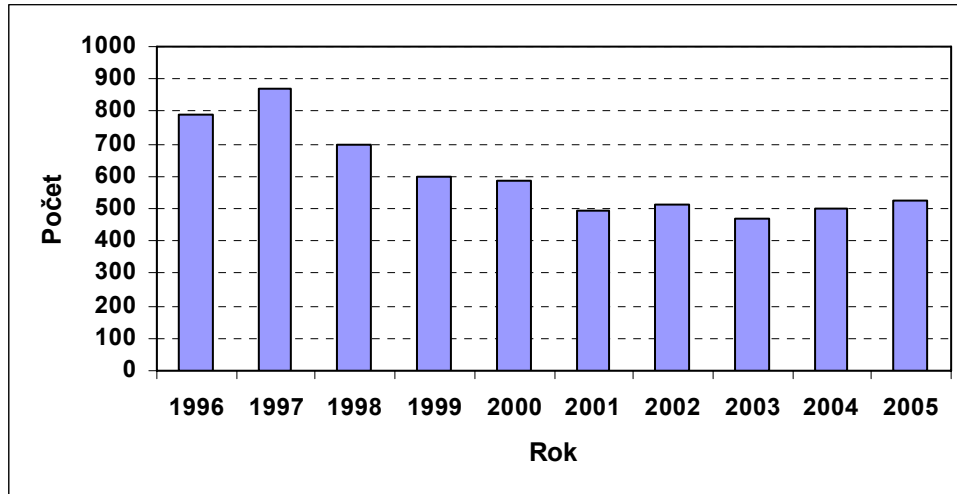
Mezinárodní srovnání je obtížné. Při prvním srovnání lze vidět, že v České republice je hlášeno méně onemocnění pohybového aparátu než v jiných členských zemích EU. Mezi důvody je fakt, že onemocnění páteře (jako bolest v kříži) nejsou v České republice zařazena v Seznamu nemocí z povolání a tedy nelze je jako nemoc z povolání uznat.

Rok 1996 byl vybrán jako výchozí pro srovnání v určitém časovém období z důvodu současného Seznamu nemocí z povolání zavedeného právě od tohoto roku. Z toho plyne, že srovnání s daty před rokem 1996 by bylo problematické.

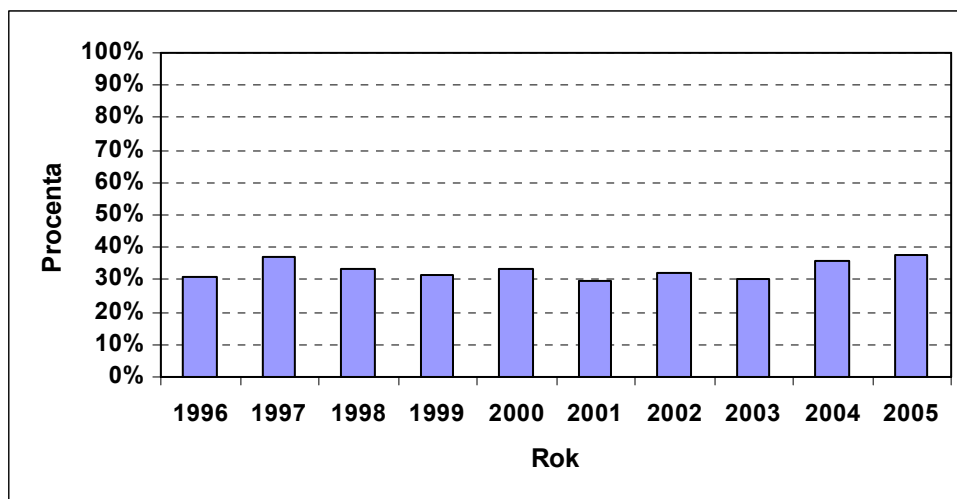
Tabulka 1: Nemoci z povolání týkající se pohybového aparátu v České republice v letech 1996 – 2005 podle klinické diagnózy (ICD-10)

	1996	1997	1998	1999	2000	2001	2002	2003	2004	2005	Celkem
Celkem MS NzP	789	873	698	599	585	494	512	469	498	526	6047
Celkem NzP	2543	2376	2111	1886	1751	1677	1600	1558	1387	1400	18289
Podíl MS NzP (v %)	31	37	33	32	33	29	32	30	36	38	33

Graf 1: Nemoci z povolání pohybového aparátu v České republice v letech 1996-2005



Graf 2: Podíl nemocí z povolání pohybového aparátu z celkového počtu nemocí z povolání v České republice v letech 1996-2005



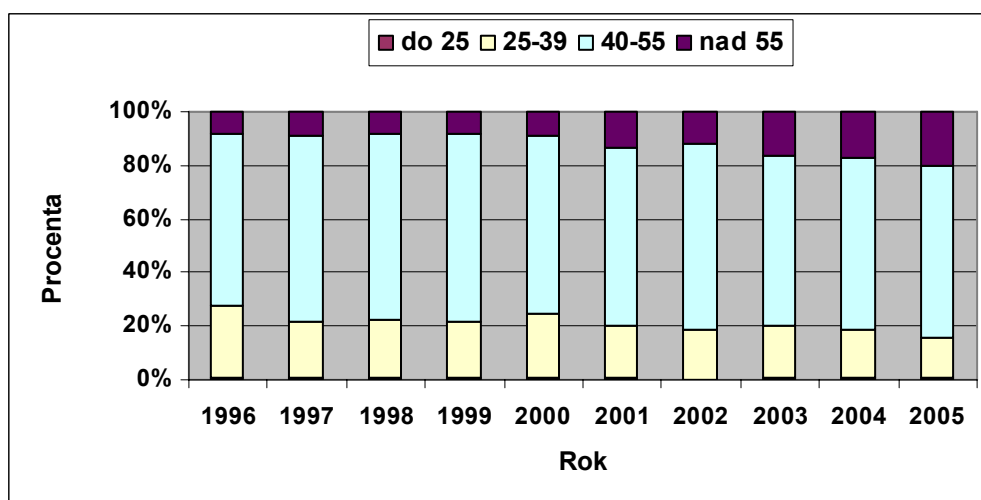
3. Věkové kategorie a muskuloskeletální nemoci z povolání v ČR

Nejvíce nemocí z povolání pohybového ústrojí bylo za sledované období hlášeno ve věkové kategorii 40 – 55 let (v průměru 67 %). Podíl této věkové kategorie v průběhu času mírně klesal, zatímco podíl věkové kategorie nad 55 let vzrostl z 8 % na 20 %.

Tabulka 2: Nemoci z povolání pohybového aparátu v České republice v letech 1996 – 2005 podle věku

Věk	Rok										Celkem
	1996	1997	1998	1999	2000	2001	2002	2003	2004	2005	
do 25	3	7	6	5	4	5	1	3	3	2	39
25-39	215	180	151	124	138	93	95	91	90	79	1256
40-55	510	608	482	423	392	329	354	298	320	338	4054
nad 55	65	78	59	47	51	67	62	77	85	107	698
Celkem	793	873	698	599	585	494	512	469	498	526	6047

Graf 3: Podíl věkových skupin na celkovém počtu nemocí z povolání pohybového aparátu v České republice v letech 1996-2005



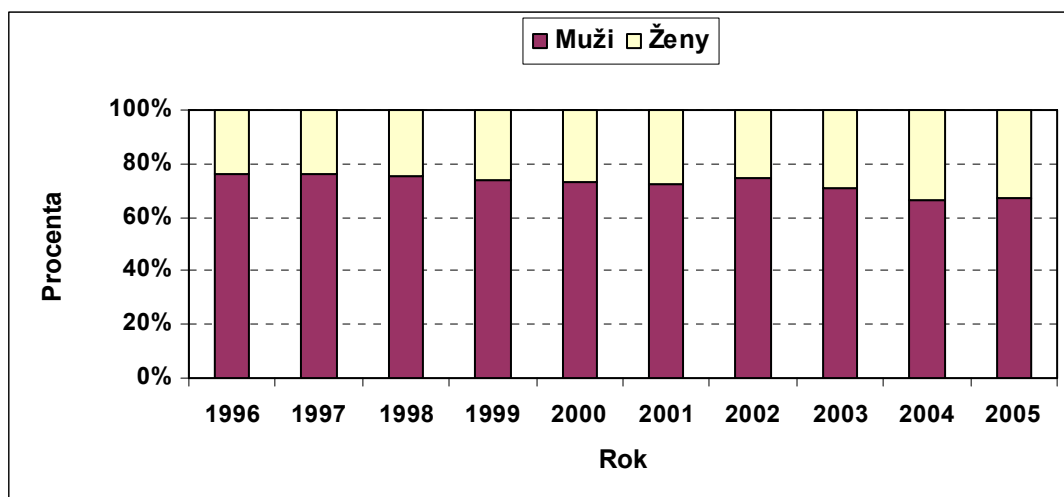
4. Pohlaví a muskuloskeletální nemoci z povolání v ČR

V celém období let 1996 – 2005 je evidentní převaha mužů nad ženami mezi případy onemocnění pohybového aparátu (průměrně 83 %). Lze však sledovat mírný vzrůst podílu žen z 24 % v roce 1996 na 33 % v roce 2005.

Tabulka 3: Nemoci z povolání pohybového aparátu v České republice v letech 1996-2005 podle pohlaví

Rok	Muži	Ženy	Celkem
1996	605	188	793
1997	664	209	873
1998	524	174	698
1999	442	157	599
2000	430	155	585
2001	358	136	494
2002	382	130	512
2003	332	137	469
2004	331	167	498
2005	352	174	526
Celkem	4420	1627	6047

Graf 4: Podíl nemocí z povolání pohybového aparátu podle pohlaví v České republice v letech 1996 – 2005



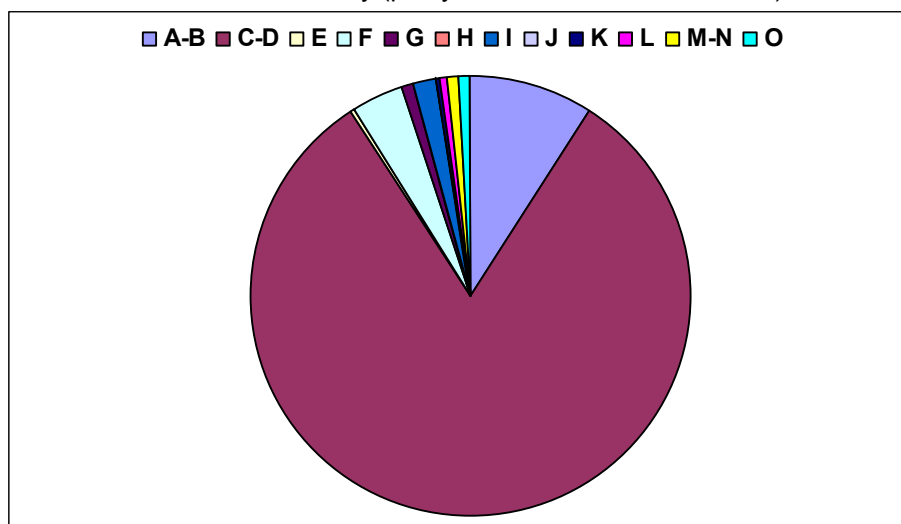
5. Odvětví ekonomické činnosti a muskuloskeletální nemoci z povolání v ČR

Podle předpokladu a charakteru práce v jednotlivých odvětvích se nejvíce případů nemocí z povolání pohybového aparátu objevuje v odvětví těžba nerostných surovin a zpracovatelský průmysl (průměrně 82 %), následuje zemědělství, myslivost a lesnictví a rybolov (9 %).

Tabulka 4: Nemoci z povolání pohybového aparátu v České republice v letech 1996 – 2005 podle odvětví ekonomické aktivity

odvětví (OKEČ)	1996	1997	1998	1999	2000	2001	2002	2003	2004	2005	Celkem
A-B	79	74	53	53	65	39	37	48	55	52	555
C-D	669	726	593	494	475	405	415	365	392	401	4935
E	2	4	1	3	2	3	1		2	3	21
F	26	26	24	28	20	26	25	18	20	28	241
G	3	6	1	7	4	4	1	8	3	4	41
H		1	2	1				2			6
I	3	20	10	5	5	3	13	9	8	16	92
J			1			3			3		7
K	2		1	1					2	6	12
L	3	1		2	5	3	5	4	4	1	28
M-N	4	11	5	4	4	3	8	7	3	9	58
O	2	4	7	1	5	5	7	8	6	6	51
Celkem	793	873	698	599	585	494	512	469	498	526	6047

Graf 5: Nemoci z povolání pohybového aparátu v České republice v letech 1996 – 2005 podle odvětví ekonomické aktivity (počty celkem v OKEČ za období)



A Zemědělství, myslivost a lesnictví; **B** Rybolov, chov ryb; **C** Těžba nerostných surovin; **D** Zpracovatelský průmysl; **E** Výroba a rozvod elektřiny, plynu a vody; **F** Stavebnictví; **G** Obchod; opravy motorových vozidel a výrobků pro osobní potřebu a převážně pro domácnost; **H** Ubytování a stravování; **I** Doprava, skladování a spoje; **J** Finanční zprostředkování; **K** Činnosti v oblasti nemovitostí a pronájmu; podnikatelské činnosti; **L** Veřejná správa, obrana, sociální pojištění; **M** Vzdělávání; **N** Zdravotnictví a sociální péče; veterinární činnosti; **O** Ostatní veřejné, sociální a osobní služby.

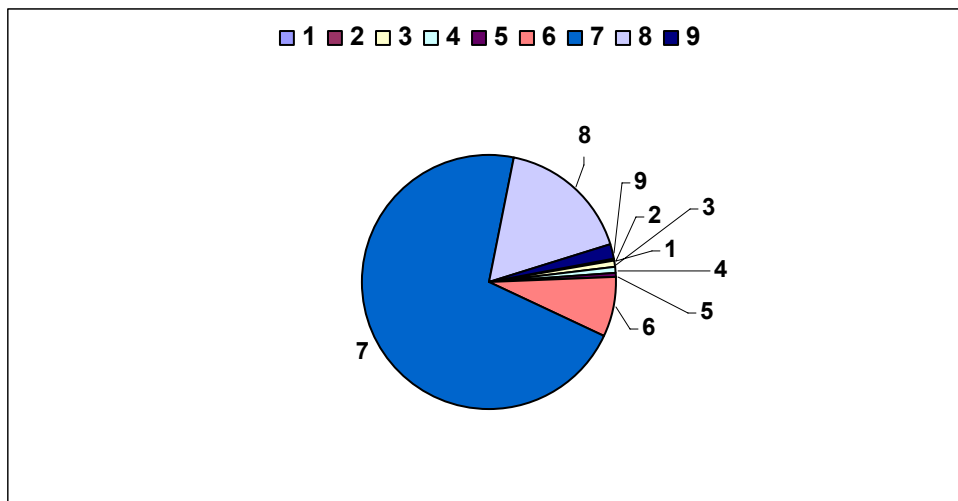
6. Profese a muskuloskeletální nemoci z povolání v ČR

V návaznosti na ekonomickou činnost lze očekávat i nejrizikovější kategorie profesí, v nichž se objevuje nejvíce případů těchto nemocí z povolání týkajících se pohybového aparátu. V první řadě jde v celém časovém období o řemeslníky a kvalifikované pracovníky (71 %) dále pak obsluha strojů a zařízení (17 %).

Tabulka 5: Nemoci z povolání pohybového aparátu v České republice v letech 1996-2005 podle zaměstnání

Profese	1996	1997	1998	1999	2000	2001	2002	2003	2004	2005	Celkem
1 Zákodníci, vedoucí a řídicí pracovníci	1				1						2
2 Vědečtí a odborní duševní pracovníci	3	1	1	2	1	4	2	1	2	2	19
3 Techničtí, zdravotničtí, pedagogičtí prac. a prac. i v příbuzných oborech	4	10	3	3	7	5	5	6	3	3	49
4 Nižší administrativní pracovníci (úředníci)	4	2	1	1	5	6	7		4	1	31
5 Provozní pracovníci ve službách a obchodě	1	4	7	5	3	1	2	4	1	10	38
6 Kvalifikovaní dělníci v zemědělství, lesnictví a v příbuzných oborech (kromě obsluhy strojů a zařízení)	70	65	46	43	47	32	29	35	42	44	453
7 Řemeslníci a kvalifikovaní výrobci, zpracovatelé, opraváři (kromě obsluhy strojů a zařízení)	612	624	500	446	404	354	384	327	325	336	4312
8 Obsluha strojů a zařízení	90	151	124	90	105	85	73	81	109	120	1028
9 Pomocní a nekvalifikovaní pracovníci	8	16	16	9	12	7	10	15	12	10	115
Celkem	793	873	698	599	585	494	512	469	498	526	6047

graf 6: Nemoci z povolání pohybového aparátu v České republice v letech 1996-2005 podle zaměstnání



7. Jak se chránit¹

Zaměstnavatelé mají povinnost hodnotit rizika na pracovišti a provádět preventivní opatření, aby je odstranili nebo snížili. Měli by například poskytnout informace a školení o používání zařízení a o správném využívání technologií a nakládání s nimi.

- **Zvedání**

Při manuální práci poskytují správné techniky manipulace ochranu. Před manipulací s břemenem byste si měli úkol naplánovat a připravit se na něj.

Ujistěte se, že:

- víte, kam jdete,
- v prostoru kolem nejsou žádné překážky,
- dveře jsou otevřené a na zemi se nenachází nic, co by mohlo způsobit úraz,
- břemeno držíte pevně,
- pokud manipulujete s břemenem ještě s někým dalším, všichni od počátku víte, co budete dělat.

- **Při manipulaci s břemenem byste měli mít správnou techniku:**

- rozkročte se kolem břemene, s tělem nad ním nebo se snažte být tělem co nejbližší k břemenu a co nejvíce před ním,
- při zvedání využijte svaly na nohou,
- narovnejte záda,
- přitáhněte si břemeno co nejbližší k tělu,
- břemeno zvedejte a noste s nataženými pažemi.

- **Tlačení a tahání**

Je důležité:

- abyste při tlačení a tahání využívali váhu vlastního těla – při tlačení byste se měli předklonit, při tahání byste se měli zaklonit,
- abyste stáli pevně na podlaze, abyste se mohli předklonit či zaklonit,
- abyste se vyhnuli otáčení a ohýbání zad,
- aby manipulační zařízení měla madla, abyste mohli vyvinout sílu rukama. Madla by měla být ve výšce mezi rameny a pasem, abyste mohli tlačit či tahat v přirozené poloze,

¹ zdroj: Evropská agentura pro bezpečnost a ochranu zdraví při práci (<http://osha.europa.eu>)

- aby se manipulační zařízení udržovalo v dobrém stavu, aby se kolečka lehce otáčela,
- aby podlahy byly pevné, rovné a bez odpadků.

Pro Národní informační centrum BOZP (Český Focal Point)
zpracoval Výzkumný ústav bezpečnosti práce, v.v.i.
© 2007

