



OBEČNÉ ZHODNOCENÍ

Nástroj pomůže k lepší orientaci v problematice **BOZP** a **PO**. Zaměřuje se hlavně na kontrolu plnění **základních** povinností v BOZP a PO, které jsou **vyžadovány** právními **předpisy** České republiky. Je to **základní nástroj**, na který navazují **další** oborově a profesně zaměřené **nástroje** a je určen především pro **malé podniky** (s méně než 50 zaměstnanci) a **mikropodniky** (do 10 zaměstnanců). Lze jej však **použít** i pro další podnikající **subjekty**.

ONLINE HODNOCENÍ RIZIK NA PRACOVIŠTI KROK ZA KROKEM

1 SYSTÉM BOZP

Je zpracována dokumentace BOZP a stanoven postup pro zdolávání mimořádných událostí. Jsou sledovány požadované lhůty a termíny. Zaměstnanci se účastní řízení BOZP.

2 PREVENCE RIZIK

Úkoly v prevenci rizik zajišťuje způsobilá osoba. V organizaci bylo úspěšně dokončeno vyhledávání a hodnocení rizik. Pokud je na pracovišti přítomno více zaměstnanců, provádí se vzájemná výměna rizik.

3 KATEGORIZACE PRACÍ

Pro všechny pracovní pozice byla provedena kategorizace prací a oznámení bylo předáno krajské hygienické stanici. Rizikové práce jsou evidovány.



4 SYSTÉM POŽÁRNÍ OCHRANY

Je zpracováno požárně bezpečnostní řešení a provedeno začlenění do kategorie činností podle požárního nebezpečí. Je stanovena organizace požární ochrany. Pracoviště jsou vybavena přenosnými hasicími přístroji, které jsou správně umístěny.



5 KONTROLNÍ ČINNOST

Uskutečňuje se roční prověrka BOZP. Provádějí se preventivní požární prohlídky a kontroly, zda pracovníci nejsou pod vlivem alkoholu nebo psychotropních látek.



6 ŠKOLENÍ A VÝCVIK

Pravidelně se konají školení BOZP a požární ochrany. O BOZP a PO jsou informováni i zaměstnanci externích firem.



7 PRACOVNĚLÉKAŘSKÉ SLUŽBY A PRVNÍ POMOC

Zaměstnavatel má uzavřenou písemnou smlouvu o poskytování pracovnělékařských služeb. Provádějí se zdravotní prohlídky zaměstnanců. Jsou vyškoleni zaměstnanci pro poskytnutí první pomoci a jsou k tomu vybavena pracoviště.



8 PRACOVNÍ ÚRAZY A NEMOCI Z POVOLÁNÍ

Je stanoven postup při šetření, evidenci a odškodňování pracovních úrazů a nemocí z povolání a vedena kniha úrazů.



9 OSOBNÍ OCHRANNÉ PRACOVNÍ PROSTŘEDKY

Zaměstnancům jsou poskytovány OOPP, ochranné nápoje a mycí, čisticí a dezinfekční prostředky.



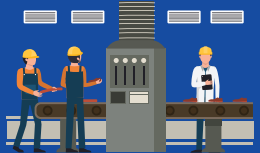
10 BEZPEČNOSTNÍ ZNAČENÍ

Nebezpečná místa jsou označena šrafováním. Je označeno průmyslové potrubí a rozvody. Spodní hrana sklopných a otočných vrat je označena šikmým šrafováním. Zúžené vjezdy a výjezdy jsou označeny bezpečnostními značkami. Hlavní uzávěry energií jsou označeny a přístupné. Jsou označeny průhledné dveře a stěny a první a poslední stupeň schodiště je odlišený od podlahy.



11 PRACOVIŠTĚ

Stavba je zkolaudovaná v souladu s účelem, pro který se používá. U pronajatých pracovišť jsou stanoveny povinnosti pronajímatele a nájemce v BOZP a PO. Na pracovištích se provádí pravidelný úklid a údržba, jsou zde odpovídající sanitární zařízení, platí zde zákaz kouření a je zajištěná výměna vzduchu. Jsou dodrženy požadavky na prostorové parametry pracovišť. Pracoviště a komunikace jsou dostatečně osvětlené.



12 KOMUNIKACE A PODLAHY

Komunikace jsou vyznačené a mají dostatečné rozměry. Nad komunikacemi je dodržena minimální podchodná výška 2,1 m. Otvory v podlahách jsou zabezpečeny, povrch podlah je bezpečný a nosnost a typ podlahy odpovídá účelu, pro který je užívána. Venkovní komunikace mají zpevněný povrch a dostatečný spád k odvodu vody.

13 EVAKUACE

Je stanovený postup pro evakuaci. Jsou volné únikové cesty a průchodné únikové východy a dveře. Únikové cesty, dveře a výtahy jsou označeny.



14 TECHNICKÁ ZAŘÍZENÍ

Pro bezpečný provoz technických zařízení je třeba zajištění průvodní dokumentace, vedení provozní dokumentace, provádění kontrol, revizí a zkoušek, používání technických zařízení pouze ke stanoveným účelům a v prostředí stanoveném výrobcem, provádění údržby, zajištění servisu a oprav odborně způsobilými osobami. Je zajištěno školení a případně zácvik obsluh a jsou stanovené osoby odpovědné za provoz a zpracování místního provozně bezpečnostního předpisu v případě vysokého rizika nebo při chybějící průvodní dokumentaci.



15 CHEMICKÉ LÁTKY A SMĚSI

Jsou k dispozici bezpečnostní listy pro všechny používané chemické látky a směsi a nádoby s těmito chemikáliemi jsou označeny výstražnými symboly nebezpečnosti. Nakládání s nebezpečnými chemickými látkami a směsmi, které mají třídu nebezpečnosti akutní toxicita kategorie 1 nebo 2, je garantováno osobou s odbornou způsobilostí a je prováděno školení pracovníků, kteří s těmito chemikáliemi zacházejí. O nakládání s těmito chemikáliemi se vede evidence.



16 ZAKÁZANÉ PRÁCE

Zakázané práce nevykonávají a na zakázaných pracovištích nepracují těhotné a kojící ženy, zaměstnané matky do konce devátého měsíce po porodu a mladiství zaměstnanci.

